

Ústav zemědělské ekonomiky a informací

Kontaktní pracoviště FADN CZ

**Výběrové šetření hospodářských výsledků
zemědělských podniků v síti FADN CZ za rok 2015**

Samostatná příloha ke Zprávě o stavu zemědělství ČR za rok 2015

Praha 2016

© Kontaktní pracoviště FADN CZ pod vedením Ing. J. Hanibala

Ústav zemědělské ekonomiky a informací

ISBN 978-80-7271-223-6

Úvod

Kontaktní pracoviště FADN při Ústavu zemědělské ekonomiky a informací je pověřeno Ministerstvem zemědělství ČR provozovat v ČR tzv. Zemědělskou účetní datovou síť FADN, která od svého založení v roce 1965 nařízením Rady EHS č. 79/56 sehrává roli hlavního informačního zdroje Evropské komise o reálné ekonomické situaci zemědělských podniků.

Výběrové šetření hospodářských výsledků podnikatelských subjektů v zemědělství za rok 2015 v síti FADN zahrnovalo celkem 1 418 podnikatelských subjektů. Hlavní část zpracovaných výsledků tohoto šetření je prezentována v předkládané publikaci, vydávané jako samostatná příloha „Zprávy o stavu zemědělství České republiky za rok 2015“. Účelem této publikace je poskytnout odborné a podnikatelské veřejnosti detailní údaje a výsledky tohoto šetření uspořádané z různých hledisek, umožňujících komparace hospodářských výsledků podnikatelských subjektů v zemědělství v odlišných přírodních podmínkách, u podniků různých právní formy, velikosti a různého výrobního zaměření.

Těžiště zprávy představují výsledky šetření v tabulkové části uspořádané podle metodiky tzv. Standardního výstupu FADN EU, to jest ve formě, v jaké jsou prezentovány oficiální výsledky zemědělských podniků sítě FADN za členské státy EU. Podstatná část zprávy prezentuje výsledky šetření v podobě tzv. vážených dat, to znamená, že se nejedná o průměrné hodnoty výběrového souboru FADN, ale o hodnoty váženého průměru, který je zpracován oficiální procedurou EK pro vážení dat FADN (viz příloha 1.3). V tabulkové části D jsou prezentovány výsledky ekologického zemědělství, jehož hodnocení je v rámci Kontaktního pracoviště FADN řešeno jako samostatný tematický úkol MZe.

Šetření FADN za účetní rok 2015 proběhlo podle nové metodiky a nového dotazníku, který vychází ze schváleného nařízení Komise (EU) č. 2015/220.

Součástí zprávy je analytická část, která kromě souhrnného hodnocení prezentovaných výsledků šetření FADN obsahuje i hodnocení a interpretaci výsledků podniků právnických a fyzických osob základních výrobních zaměření a ekologických zemědělců.

Rovněž v této publikaci prezentujeme i některé další výstupy, které umožňují databáze šetření FADN, zejména odhad celorepublikových hodnot hospodářského výsledku zemědělských podniků. Stručně je popsán i systém internetového přístupu do databáze FADN, který nabízí další možnosti využití těchto dat.

Zpráva je k dispozici i v elektronické podobě na Kontaktním pracovišti FADN ČR - ÚZEI a na internetové adrese: www.fadn.cz. Na této internetové stránce je také odkaz na interaktivní databázi FADN ČR.

1 Metodika zpracování publikace

1.1 Metodika zpracování výsledků šetření FADN v tabulkové části

Těžiště publikace představují výsledky šetření FADN, prezentované v tabulkové části publikace ve formě tzv. Standardního výstupu FADN EU. Standardní výstup FADN je soubor nejdůležitějších ukazatelů šetření FADN a je základním výstupem šetření FADN, který je veřejně publikován orgány EU.

Další zásadní metodický rámec pro prezentované údaje tvoří tzv. Klasifikace (typologie) zemědělských podniků EU, tj. třídění zemědělských podniků podle jejich výrobního zaměření a ekonomické velikosti. V tomto třídění jsou oficiální data FADN zpravidla zveřejňována.

Neměně významná je i metodika vážení dat uplatňovaná při zpracování dat FADN v orgánech EU a také v prezentovaných výsledcích. Pro zpracování dat za účetní rok 2015 byl v souladu s metodikou Evropské komise použit systém vážení vycházející z výsledků strukturálního šetření zemědělství Agrocenzus 2013, které provádí Český statistický úřad.

Tyto tři hlavní metodické koncepty využívané EK je nutné znát pro správnou orientaci v prezentovaných údajích i pro přesnou interpretaci výsledků. Stručný popis těchto metodických postupů je uveden v příloze č. 1 této publikace.

Pro výsledky uvedené v tabulkové části zprávy platí několik obecných charakteristik, které je nutné při práci s těmito daty brát v úvahu:

- s ohledem na srovnatelnost údajů jsou uváděny hodnoty především v podobě relativních ukazatelů přepočtených na 1 ha z. p.,
- v prezentovaných výsledcích, které jsou na 1 ha z. p., nejsou zahrnuty podniky bez zemědělské půdy,
- ze statistického hlediska je nutné uváděné hodnoty chápat jako průměrné hodnoty s kladným i záporným rozptylem hodnot kolem tohoto průměru.

Zpráva prezentuje v jednotlivých tabulkových částech výsledky šetření zpracované a uspořádané podle různých kritérií a hledisek umožňujících komparaci ekonomické výkonnosti zemědělských subjektů.

Tabulková část A - Souhrnné výsledky výběrového šetření

Obsahuje celkové výsledky šetření FADN především ve formě Standardního výstupu FADN. Základní členění publikovaných údajů je provedeno z hlediska právní formy podnikatelských subjektů, to znamená za podniky právnických osob (PPO) a podniky fyzických osob (PFO). V této části publikace jsou prezentovány údaje i za předchozí rok a indexy meziročních změn.

Výsledky za subjekty PPO a PFO jsou dále roztrženy podle různých kritérií v následujícím členění.

Roztržení podniků podle výrobního zaměření

Třídění podle výrobního zaměření je členěno podle výrobních specializací podniků, které v ČR hrají nejdůležitější roli:

- Polní výroba
- Produkce mléka
- Chov skotu, ovcí, koz a ostatních zvířat zkrmujičích objemnou píci
- Smíšená výroba
- Chov prasat a drůbeže

Výsledky zpracované za podniky výrobního zaměření Chov prasat a drůbeže jsou prezentovány v přepočtu na 1 podnik, nikoliv na 1 ha, neboť většina těchto podniků nemá zemědělskou půdu.

Roztržení podniků podle ekonomické velikosti

Třídění podniků s využitím typologie EU je dle EV pro účely této publikace vymezeno do čtyř kategorií velikosti podniků:

- malá (třída ekonomické velikosti IV.-VI.)
- střední (třída VII.-IX.)
- velká (třída X.-XI.)
- největší (třída XII.-XIV.)

Roztržení podniků podle výrobních oblastí

Třídění podle výrobních oblastí reflektuje výsledky zemědělských podniků z hlediska vlivu přírodních podmínek v členění klasických výrobních oblastí:

- kukuřičná
- řepařská
- bramborářská
- bramborářsko-ovesná
- horská

Roztřídění podniků podle méně příznivých oblastí (LFA)

Pro účely zpracování dat byly definovány tři kategorie oblastí, které odpovídají oficiální klasifikaci podniků z hlediska hospodaření v méně příznivých oblastech uplatňované v síti FADN:

- mimo LFA (převažující část obhospodařované půdy mimo LFA)
- ostatní LFA (převažující část obhospodařované půdy v ostatních LFA a specifických LFA)
- horská LFA (převažující část obhospodařované půdy v horské LFA)

Tabulková část B - Výsledky podniků podle výrobního zaměření a ekonomické velikosti

Základním kritériem zpracování výsledků této části je detailní využití typologie EU pro klasifikaci zemědělských podniků. Výsledky jsou prezentovány ve formě Standardního výstupu FADN v členění podle ekonomické velikosti uvnitř jednotlivých typů výrobního zaměření. Toto třídění zemědělských subjektů, které koresponduje s oficiální formou publikování výsledků FADN v orgánech EU, poskytuje detailní pohled na ekonomické výsledky podniků různé velikosti a specializace.

Tabulková část C - Hospodářské výsledky právnických osob podle účetních výkazů ČR v regionálním členění

Šetření FADN v České republice obsahuje u podniků právnických osob ukazatele ročních účetních výkazů (Rozvaha a Výkaz zisků a ztrát). Tyto ukazatele poskytují pohled na ekonomické výsledky podniků právnických osob podle účetní legislativy ČR včetně nezemědělských aktivit a mají proto svoji vypovídací schopnost. Výsledky účetních výkazů PPO jsou rovněž přepočteny na 1 ha z. p. a jsou uvedeny v členění podle krajů. Výsledky v této části publikace nejsou zpracovány systémem vážení dat a jedná se tudíž o prosté průměrné hodnoty výběrového souboru FADN.

Tabulková část D - Výsledky souboru FADN ekologického zemědělství

Část D obsahuje srovnání výsledků konvenčního a ekologického zemědělství ve formě Standardního výstupu FADN. Výsledky jsou prezentovány v členění podle výrobního zaměření a méně příznivých oblastí. Výsledky poskytují srovnání s předchozím účetním rokem prostřednictvím meziročních indexů.

1.2 Změny v šetření od účetního roku 2014

Počínaje účetním rokem 2014 vstupuje v platnost nový dotazník FADN EU vycházející ze schváleného nařízení Komise (EU) č. 385/2012 o podobě podnikového výkazu používaného pro stanovení příjmů zemědělských podniků a analýzu hospodářské činnosti těchto podniků. Pro účetní období 2015 je dokonce vydáno nové prováděcí nařízení Komise (EU) č. 2015/220, kterým se stanoví pravidla pro uplatňování nařízení Rady (ES) č. 1217/2009 o založení zemědělské účetní datové sítě pro sběr údajů o příjmech a o hospodářské činnosti zemědělských podniků v Evropské unii, a tím nahrazuje několik předchozích nařízení. Opět jsou v roce 2015 v dotazníku EU definovány ostatní výdělečné činnosti (OGA - Other Gainful Activities), jejich produkce, ale i specifické náklady na ostatní výdělečné činnosti. OGA podniku jsou všechny ostatní činnosti propojené se zemědělskou výrobou, které se přímo vztahují k podniku a mají na něj ekonomický dopad. Tyto činnosti využívají buď zdroje podniku (půdu, stavby, stroje atd.) nebo produkty podniku. Do ostatních výdělečných činností podniku patří zpracování výrobků ŽV, zpracování výrobků RV, lesní výroba, zemědělské služby pro cizí, agroturistika, výroba elektrické energie z OZE a jiná výroba přímo související s podnikem.

Nová metodika v šetření FADN se výrazně projevuje i do metodiky zpracování výsledků šetření, zejména tzv. Standardního výstupu FADN. Vzhledem k tomu, že metodika definic standardního výstupu EU nemá dosud ze strany EK konečnou podobu, byly zpracovány výsledky ČR na základě metodiky připravené Kontaktním pracovištěm FADN ČR. Seznam položek ve Standardním výstupu prezentovaný v tabulkové části se rozšířil o několik ukazatelů. Jedná se především o podrobnější rozlišení ostatní produkce, kde jsou uvedeny hodnoty nejdůležitějších položek OGA (zpracování produktů RV, zpracování produktů ŽV, služby pro cizí, agroturistika a výroba elektrické energie z OZE). Rovněž na straně nákladů byla přidána položka „Specifické náklady OGA celkem“, ve které jsou nasčítány náklady na ostatní výdělečné činnosti, jež nejsou v jiných nákladových položkách uvedeny. Proti roku 2013 došlo i k podrobnějšímu rozdělení ostatních dotací na výrobu, kde se od roku 2014 samostatně sleduje ukazatel „Podpory OZE“. V roce 2015 jsou do ukazatele podpory Jednotná platba na plochu připočteny další dvě související podpory, a to Greening a Mladý zemědělec, aby mohla být hodnocena meziroční srovnatelnost tohoto ukazatele.

Uvedené metodické změny související s činnostmi OGA mohou vést k dílčímu navýšení hodnot produkce a nákladů započtením meziprojektu na OGA do produkce i do nákladů, což je nutné brát v úvahu při meziročním srovnání těchto ukazatelů.

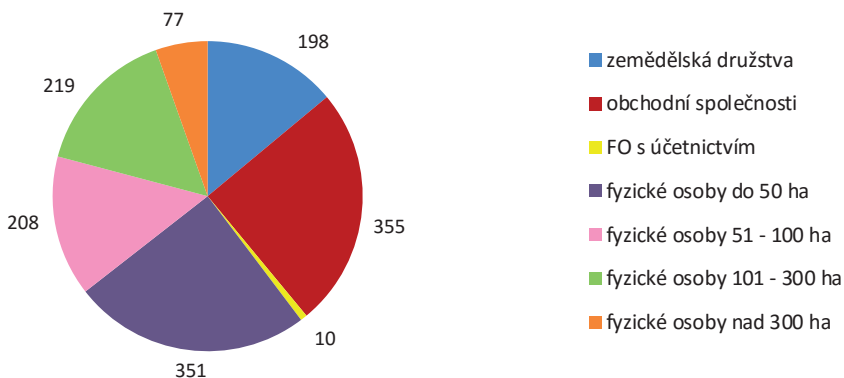
K další metodické změně došlo v oblasti oceňování majetku. Podle nové metodiky FADN EU je majetek oceněn v zůstatkové ceně, která nahrazuje dříve používanou hodnotu stanovenou na základě reprodukční ceny (teoretická pořizovací cena majetku v době ocenění). Tato změna se projevila snížením hodnoty stálých aktiv u zemědělských podniků právnických osob v roce 2014. Při srovnání hodnoty stálých aktiv roku 2014 s rokem 2015 již stálá aktiva v podniku většinou rostou.

2 Charakteristika výběrového souboru podniků FADN CZ za rok 2015

Výběrové šetření hospodářských výsledků zemědělských podniků v síti FADN CZ za účetní rok 2015 zahrnovalo celkem 1 418 respondentů. Šetření se zúčastnilo 855 zemědělských podniků fyzických osob a 563 zemědělských podniků právnických osob. Výměra obhospodařované zemědělské půdy souboru FADN 2015 činila celkem 818 237 ha, což představuje přibližně 23,0 % výměry zemědělského půdního fondu České republiky. Soubor FADN obsahuje v rámci skupiny právnických osob 198 zemědělských družstev se 41,9 % celkové výměry zemědělské půdy družstev a 355 obchodních společností s 24,7 % celkové výměry zemědělské půdy obchodních společností. Do skupiny podniků právnických osob bylo dále v rámci šetření FADN 2015 zařazeno 10 podniků fyzických osob, které vedou účetnictví. Fyzické osoby jsou zastoupeny 351 subjekty ve velikosti do 50 ha z. p., 208 subjekty o velikosti 51 - 100 ha, 219 subjekty o velikosti 101 - 300 ha a 77 subjekty nad 300 ha, přičemž výměra fyzických osob v souboru FADN představuje 9,4 % celkové výměry fyzických osob v zemědělství.

Strukturu souboru FADN CZ 2015 z hlediska počtu podniků dle právní formy znázorňuje graf č. 1. Další graf č. 2 zachycuje podíl výměry jednotlivých právních forem podnikatelských subjektů v síti FADN z celkové výměry obhospodařované půdy dané skupiny v ČR.

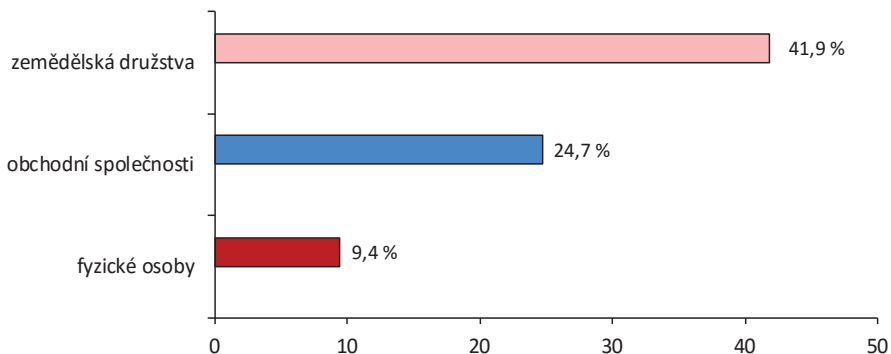
Graf č. 1: Struktura souboru FADN CZ v roce 2015



Zdroj: Šetření FADN CZ

Celý soubor podniků FADN 2015 poskytuje výchozí základnu pro vytvoření oficiálního souboru FADN, který je předáván pracovišti DG Agri. V souladu s prováděcím nařízením Komise (EU) č. 2015/220 je ČR povinna předat soubor podniků ve skladbě tzv. plánu výběru podniků FADN, který je každoročně schvalován Národní komisí FADN.

Graf č. 2: Podíl respondentů FADN CZ dle právní formy na celkové výměře zemědělské půdy ČR v roce 2015 pro danou skupinu

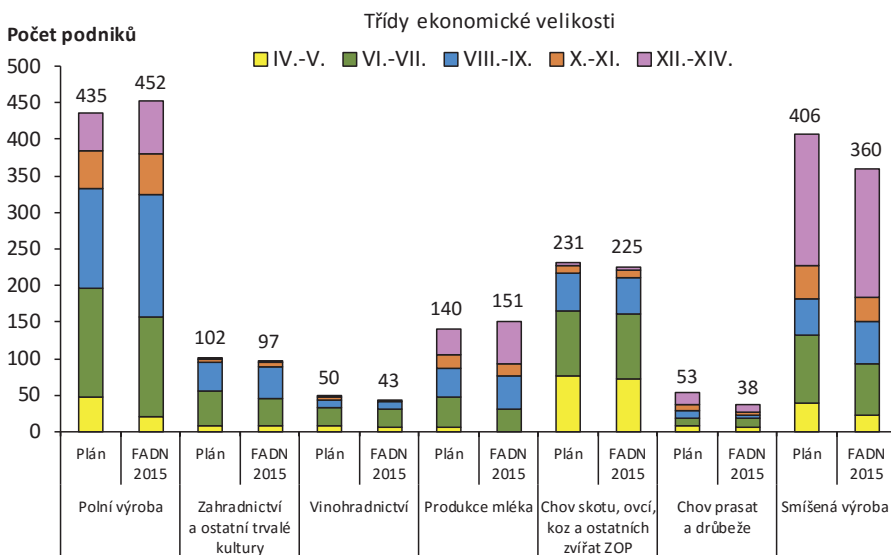


Zdroj: Šetření FADN CZ

Za účetní rok 2015 bylo do databáze EU předáno z šetření FADN CZ 1 366 podniků. Výsledky prezentované v této zprávě jsou zpracovány pouze z těchto údajů předaných Evropské komisi.

Strukturu oficiálního souboru FADN předávaného EK ve srovnání s plánem výběru znázorňuje níže uvedený graf č. 3.

Graf č. 3: Porovnání plánu výběru podniků se souborem FADN CZ 2015



Zdroj: Šetření FADN CZ

3 Hodnocení výsledků zemědělských podniků v roce 2015

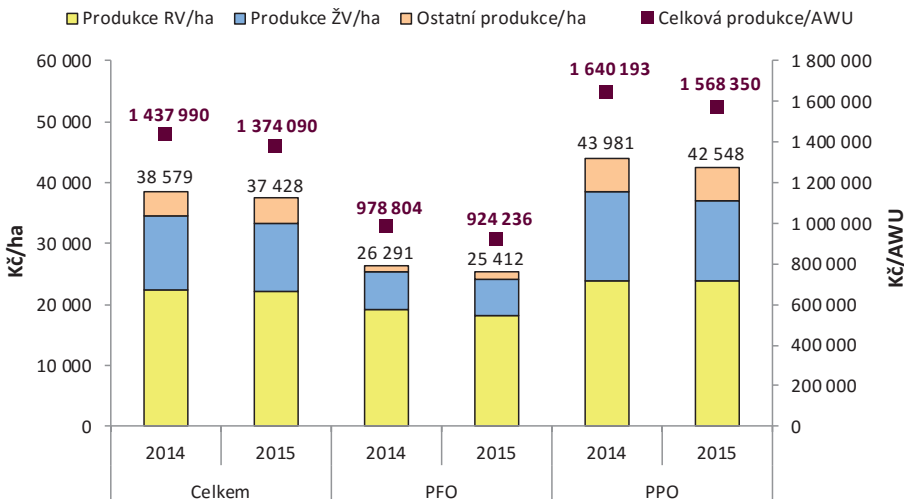
3.1 Souhrnné hodnocení výsledků

Rok 2015 lze z pohledu českého zemědělství hodnotit jako relativně ekonomicky úspěšný. I přes srpnová sucha bylo dosaženo vysoké úrovně sklizně, která však nedosahovala rekordních hodnot předchozího roku. Pokračující pokles cen zemědělských výrobců ovlivněný situací na evropském agrárním trhu společně se zrušením mléčných kvót a ruským embargem na dovoz potravin se spolu s nižším objemem sklizně podepsal na snížení hodnoty produkce. Výsledky sektoru byly dále ovlivněny mírným nárůstem vynaložených nákladů při současném snížení úrovně hodnoty provozních dotací, což se ve výsledku projevilo v poklesu hospodářského výsledku odvětví oproti předchozímu období o 30,7 %. Při meziročním srovnávání je však třeba zohlednit mimořádně příznivé ekonomické výsledky roku 2014 dané mj. optimálními klimatickými podmínkami. Porovnáme-li výsledky roku 2015 a 2013, bylo u některých významných indikátorů zaznamenáno mírné zlepšení. Hodnota klíčového ukazatele hospodářského výsledku, čisté přidané hodnoty v přepočtu na pracovníka, vzrostla oproti roku 2013 o necelé procento. Podkladem pro hodnocení hospodaření zemědělských podniků rozdělených do skupin dle výrobního zaměření jsou především ukazatele tzv. Standardního výstupu EU, které vyjadřují výsledky šetření FADN v podobě vážených průměrů vztažených na hektar zemědělské půdy.

Produkce

Hodnota zemědělské produkce poklesla oproti předchozímu roku o 3,0 % (viz graf č. 4), což bylo ovlivněno zejména výrazným snížením produkce ŽV. S výjimkou skupiny podniků

Graf č. 4: Hodnota zemědělské produkce - soubor FADN celkem



Zdroj: Šetření FADN CZ

specializovaných na chov skotu, ovcí a koz byl pokles celkové produkce zaznamenán u všech sledovaných skupin výrobního zaměření (VZ). Nejvýraznější meziroční pokles produkce (- 11,4 %) byl zaznamenán u podniků zaměřených na produkci mléka. Ke snížení hodnoty produkce došlo dále u VZ smíšená výroba (- 6,3 %) a VZ polní výroba (- 3,1 %). U VZ chov skotu, ovcí a koz vzrostla meziročně celková produkce o 13,9 %.

Produkce rostlinné výroby (RV) představuje s podílem 59,1 % nejvýznamnější složku celkové zemědělské produkce. Hodnota rostlinné produkce oproti předchozímu roku mírně poklesla (- 1,3 %). Skladba rostlinné výroby se meziročně výrazně nezměnila. Klíčovou komoditu představují obiloviny a olejniny s podílem na celkové produkci RV 44,4 %, resp. 20,4 %. Mezi další významné produkty patří krmné plodiny (12,0 %), zelenina a okrasné květiny (6,7 %), cukrovka (4,7 %), brambory (3,9 %) a ovoce (2,4 %).

Pokles produkce RV byl způsoben především snížením hektarového výnosu klíčových komodit, pšenice ozimé a řepky olejky a nižší průměrnou realizační cenou obilovin (viz tabulka č. 1).

U podniků fyzických osob poklesla meziročně produkce RV o 5,5 %, což bylo dáno především nižší hodnotou produkce obilovin. V případě podniků právnických osob zůstala hodnota rostlinné produkce na úrovni předchozího období. V rámci dvou hlavních výrobních zaměření specializujících se na rostlinnou výrobu klesla meziročně hodnota produkce RV u podniků polní výroby o 3,9 % a u podniků smíšené výroby o 3,5 %.

Tabulka č. 1: Vývoj cen zemědělských výrobců podle FADN 2013-2015

| | Jedn. | Fyzické osoby | | | Právnické osoby | | | Celkem | | |
|---------------------------------|-------|---------------|-------|-------|-----------------|-------|-------|--------|-------|-------|
| | | 2013 | 2014 | 2015 | 2013 | 2014 | 2015 | 2013 | 2014 | 2015 |
| Pšenice ozimá | Kč/t | 4 409 | 4 145 | 4 049 | 4 684 | 4 237 | 4 155 | 4 649 | 4 225 | 4 142 |
| Pšenice jarní | Kč/t | 4 288 | 3 910 | 3 809 | 5 007 | 4 482 | 4 099 | 4 918 | 4 412 | 4 047 |
| Žito | Kč/t | 4 255 | 4 353 | 4 013 | 3 908 | 3 969 | 3 816 | 3 923 | 3 990 | 3 833 |
| Ječmen ozimý | Kč/t | 4 123 | 3 745 | 3 537 | 4 193 | 4 010 | 3 798 | 4 189 | 3 990 | 3 774 |
| Ječmen jarní | Kč/t | 4 669 | 4 557 | 4 068 | 5 225 | 4 931 | 4 578 | 5 153 | 4 880 | 4 514 |
| Kukuřice na zrno | Kč/t | 4 392 | 4 166 | 3 864 | 4 951 | 4 044 | 3 983 | 4 900 | 4 060 | 3 975 |
| Brambory pozdní konzumní | Kč/t | 6 345 | 4 675 | 5 745 | 5 092 | 4 246 | 4 132 | 5 294 | 4 325 | 4 502 |
| Cukrovka | Kč/t | 838 | 804 | 819 | 1 014 | 852 | 898 | 998 | 847 | 889 |
| Řepka | Kč/t | 9 749 | 9 199 | 9 607 | 10 395 | 9 524 | 9 885 | 10 319 | 9 486 | 9 852 |
| Kravné mléko | Kč/l | 8,7 | 9,0 | 7,8 | 8,6 | 9,3 | 7,8 | 8,6 | 9,3 | 7,8 |
| Hovězí maso | Kč/kg | 45,6 | 45,9 | 46,2 | 44,5 | 46,4 | 45,6 | 44,6 | 46,4 | 45,6 |
| Vepřové maso | Kč/kg | 35,0 | 35,4 | 33,0 | 33,5 | 32,5 | 29,0 | 33,6 | 32,7 | 29,3 |

Hodnota produkce živočišné výroby (ŽV) se meziročně snížila o 7,9 %. Živočišná výroba představuje necelou třetinu (29,6 %) zemědělské produkce. Mezi výrobky s rozhodujícím podílem na živočišné produkci patří kravné mléko (59,5 %), hovězí maso (25,0 %) a vepřové maso (8,0 %).

Vývoj produkce ŽV byl ovlivněn propadem ceny kravského mléka, která v průměru klesla o 16,3 % na 7,8 Kč/l. I přes zlepšení mléčné užitkovosti tak došlo ke snížení mléčné produkce o 12,9 %. Pokles cen měl za následek také nižší hodnotu produkce vepřového masa (- 8,6 %). Nárůst produkce byl naopak zaznamenán u hovězího masa (3,7 %). Výrazněji poklesla živočišná produkce u podniků právnických osob (- 9,5 %). U podniků fyzických osob se její hodnota snížila pouze o 2,1 %. Pokles produkce ŽV byl zaznamenán u podniků specializovaných na produkci mléka (- 11,1 %) a smíšenou výrobu (- 9,7 %). V rámci těchto výrobních zaměření je koncentrován největší objem mléčné produkce. Meziročního zvýšení živočišné produkce (o 12,4 %) dosáhly naopak podniky zabývající se chovem skotu, ovcí a koz.

Podíl ostatní produkce na celkové zemědělské produkci zůstal na úrovni předchozího roku, v roce 2015 činil 11,3 %. Hodnota ostatní produkce meziročně mírně vzrostla o 2,4 % na 4 226 Kč/ha. Tato částka je ovlivněna novou metodikou FADN, kdy jsou počínaje účetním rokem 2014 vybrané výrobky RV a ŽV po zpracování zařazovány do ostatní produkce (např. výroba vlastních krmiv, siláže, senáže atd.). Nejvýznamnější složku ostatní produkce představuje prodej zemědělských služeb (26,6 %). Ostatní produkce se ve větší míře objevuje především u podniků právnických osob (5 499 Kč/ha). U fyzických osob činí hodnota ostatní produkce v průměru 1 239 Kč/ha.

Náklady

I přes snížení cen některých vstupů do zemědělství pokračoval v roce 2015 růst nákladů celkově za podniky právnických a fyzických osob meziročně o 3,1 % (viz graf č. 5). Úroveň celkových nákladů vzrostla u obou právních forem přibližně o 1 tis. Kč/ha. U PPO, které se vyznačují vyšší nákladovostí, se hodnota celkových nákladů zvýšila o 2,3 %, u PFO o 4,5 %. Z pohledu výrobních zaměření rostly celkové náklady nejrychleji u podniků specializovaných na chov skotu, ovcí a koz (9,2 %). Pomalejší tempo růstu nákladů bylo zaznamenáno u zemědělců zabývajících se polní výrobou (2,3 %) a smíšenou výrobou (0,6 %). K mírnému snížení úrovně nákladů došlo v rámci srovnávaných specializací pouze u producentů mléka (- 3,0 %).

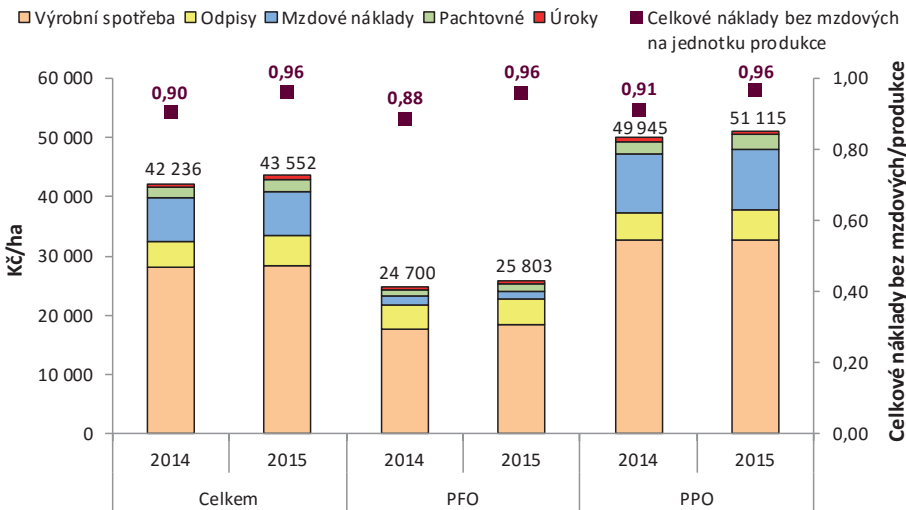
V důsledku poklesu celkové produkce současně při růstu nákladů došlo ke zhoršení ukazatele podílu nákladů na produkci bez započtení mzdových nákladů. Náklady za celý soubor podniků (po odpočtu mzdových nákladů) činily 96,1 % zemědělské produkce.

Výrobní spotřeba složená z přímých a ostatních věcných nákladů tvoří téměř dvě třetiny celkových nákladů. Hodnota výrobní spotřeby zůstala na úrovni předchozího období při nepatrném nárůstu o 1,2 %. Meziroční nárůst přímých nákladů (4,0 %), kam spadají náklady na osiva, hnojiva, prostředky ochrany rostlin, krmiva apod., byl v důsledku nižší ceny pohonných hmot kompenzován snížením hodnoty ostatních věcných nákladů (- 2,8 %).

Další významnou nákladovou položku představují externí faktory, které se skládají z mezd, nájemného půdy a budov a nákladových úroků. Celková hodnota nákladů na externí faktory se oproti předchozímu roku zvýšila o 5,0 %. Téměř tři čtvrtiny nákladů na externí faktory tvoří mzdové náklady, jejichž hodnota vzrostla meziročně o 2,7 %. Vzhledem

k vyššímu podílu placené práce jsou mzdové náklady významnou nákladovou položkou podniků právnických osob. Ve vyjádření na přepočteného placeného pracovníka (AWU) zůstaly mzdové náklady podniků právnických osob prakticky na úrovni předchozího roku při minimálním zvýšení o 0,9 % na 377 tis. Kč/AWU/rok.

Graf č. 5: Náklady zemědělské produkce - soubor FADN celkem



Zdroj: Šetření FADN CZ

Nájemné půdy a budov vzrostlo meziročně o 14,6 %. U podniků právnických osob, pro které je typický vysoký podíl připachtované půdy (84,6 %), byl zaznamenán nárůst pachtovného (po odečtení nájemného budov) v přepočtu na hektar pronajaté půdy o 16,9 % na 2 594 Kč/ha. Pomalejším tempem rostlo nájemné za pronajatou půdu u podniků fyzických osob (7,2 %), u kterých činila výše pachtovného v průměru 1 737 Kč/ha.

I přes pokračující snižování úrokových sazeb došlo v roce 2015 vlivem většího objemu úvěrů v zemědělství k nárůstu nákladových úroků u fyzických (9,2 %) i právnických osob (2,2 %).

K růstu celkových nákladů významně přispěl i vývoj odpisů, které se, v souvislosti s nárůstem hodnoty dlouhodobého hmotného majetku, zvýšily celkově za podniky právnických a fyzických osob meziročně o 11,5 % na 4 869 Kč/ha. Tempo růstu odpisů bylo u podniků obou právních forem prakticky identické (11,3 % u PPO a 11,6 % u PFO). Vyšší úrovně odpisů dosahují PPO (5 102 Kč/ha), u PFO činila výše odpisů 4 323 Kč/ha.

Pracovníci

V roce 2015 pokračovalo pomalejším tempem snižování počtu pracovníků v zemědělství, nicméně v přepočtu na jednotku plochy připadá na základě dat FADN na 100 ha zemědělské půdy 2,72 pracovníka, což představuje oproti předchozímu roku nárůst o 1,5 %.

Poměr placených a neplacených pracovníků se meziročně nezměnil. V roce 2015 tvořili placení pracovníci tři čtvrtiny z celkového počtu pracovníků v zemědělství. Zbývající čtvrtinu představují neplacení pracovníci, tzn. fyzické osoby, které nepobírají mzdu.

Pokles celkové produkce se v roce 2015 projevil i v přepočtu na pracovníka (viz graf č. 4). Hodnota produkce na pracovníka se oproti předchozímu období snížila o 4,4 % na 1,37 mil. Kč/AWU. Vyšší úrovně produkce dosáhly podniky právnických osob (1,57 mil. Kč/AWU). U podniků fyzických osob činila hodnota tohoto ukazatele 0,92 mil. Kč/AWU.

Dotace a podpory

V roce 2015 vstoupila v platnost nová podoba Společné zemědělské politiky pro rozpočtové období 2014-2020, což se projevilo celou řadou změn z hlediska poskytovaných podpor. Ve sledovaném období došlo k poklesu hodnoty provozních podpor sledovaných dle metodiky FADN o 2,5 %.

Nejvýznamnějším dotačním titulem zůstává jednotná platba na plochu, která byla v roce 2015 doplněna novými dotačními tituly Greening a Mladý zemědělec, dohromady s 48,5% podílem na celkových provozních dotacích. V důsledku nižší sazby SAPS v roce 2015 došlo i přes zavedení výše uvedených nových podpor k meziročnímu snížení hodnoty přímých plateb o 9,7 %.

Snížení přímých plateb bylo kompenzováno zvýšením hodnoty ostatních dotací na výrobu (o 10,4 %). Tuto položku, která se na celkových provozních dotacích podílí 26,0 %, tvoří zejména podpora obnovitelných zdrojů energie (50,5 % z ostatních dotací na výrobu), přechodné vnitrostátní podpory (PVP) a nově také dobrovolné podpory vázané na produkci (VCS).

V souladu s metodikou EU byly v šetření FADN sledovány podpory poskytované v rámci Programu rozvoje venkova (PRV), tj. environmentální dotace a ostatní platby na rozvoj venkova včetně investičních dotací, zaplacené pouze v kalendářním roce 2015. Výjimku představují dotace na méně příznivé oblasti LFA, u nichž byly do standardního výstupu FADN EU započítány částky přiznané z žádostí podaných v roce 2015, stejně jako u ostatních položek provozních dotací a podpor.

Environmentální dotace zahrnující agroenvironmentální opatření a dotace Natura 2000 na zemědělské půdě představují s podílem 12,4 % třetí nejvýznamnější položku celkových provozních podpor. Hodnota environmentálních dotací vzrostla meziročně o 6,8 % na 1 363 Kč/ha.

V důsledku zavedení nových pravidel PRV 2014-2020 se snížila hodnota dotací na hospodaření v méně příznivých oblastech o 17,6 % na 699 Kč/ha.

Rozdílný trend byl zaznamenán u dotací na výrobní spotřebu a dotací na externí faktory. Zemědělské podniky čerpaly dotace na výrobní spotřebu v průměrné výši 591 Kč/ha při meziročním nárůstu o 20,7 %. Tato kategorie zahrnuje vratku spotřební daně při nákupu nafty a bionafty, podporu pojištění z PGRLF a národní podpory. Hodnota dotací na externí faktory (dotace úroků z poskytnutých úvěrů z PGRLF) se meziročně snížila o 8,9 % na 135 Kč/ha.

Průměrná hodnota vyplacených investičních dotací vzrostla celkově o 86,6 % na 797 Kč/ha, což svědčí o rozvoji investičních aktivit v zemědělství.

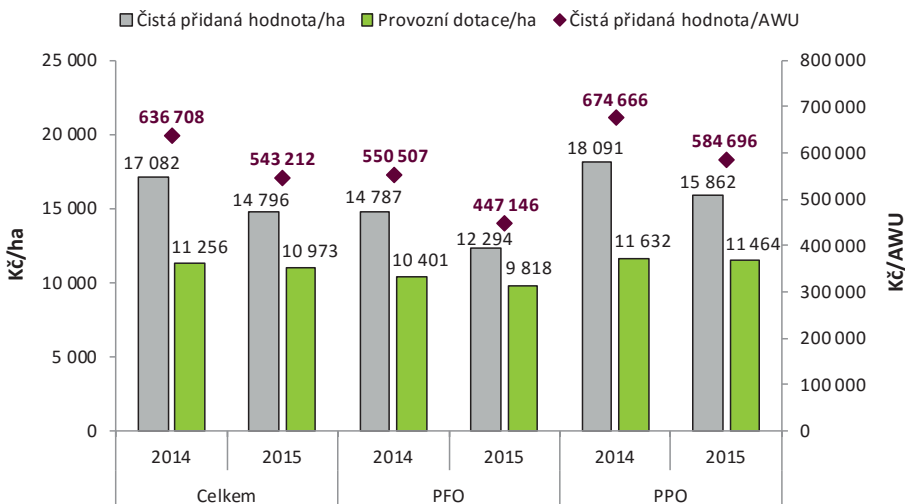
Přidaná hodnota a důchod ze zemědělské činnosti (zisk, ztráta)

V roce 2015 byl ekonomický vývoj zemědělství ovlivněn poklesem hodnoty zemědělské produkce vyvolaným zejména propadem ceny kravského mléka. Tento faktor se společně s růstem nákladů odráží v meziročním zhoršení výsledných ekonomických ukazatelů zemědělského sektoru (hrubá přidaná hodnota, čistá přidaná hodnota, důchod ze zemědělské činnosti), jejichž výslednou úroveň lze však i přesto hodnotit pozitivně.

Hrubá přidaná hodnota (HPH) představuje základní ukazatel hospodářského výsledku podle metodiky FADN, který vyjadřuje hodnotu celkové zemědělské produkce a provozních dotací po odečtení výrobní spotřeby a daní. V roce 2015 dosáhlo odvětví zemědělství HPH výše 19 665 Kč/ha při meziročním poklesu o 8,3 %. Menší snížení oproti předchozímu období (7,5 %) a vyšší úroveň HPH (20 964 Kč/ha) vykázaly podniky právnických osob. Hrubá přidaná hodnota podniků fyzických osob poklesla o 10,9 % na 16 618 Kč/ha.

Čistá přidaná hodnota (hrubá přidaná hodnota po odečtení odpisů) představuje zdroje podniků na pokrytí výrobních faktorů (práce, půda a kapitál). V zemích Evropské unie se ČPH používá jako hlavní indikátor pro hodnocení efektivnosti výroby a důchodové situace zemědělských podniků. V roce 2015 činila hodnota tohoto ukazatele 14 796 Kč/ha, což představuje meziroční pokles o 13,4 % (viz graf č. 6). Vzhledem k nárůstu odpisů došlo ve sledovaném období k výraznějšímu poklesu ČPH nežli v případě hrubé přidané hodnoty. U PPO klesla ČPH meziročně o 12,3 %, u PFO bylo zaznamenáno snížení hodnoty tohoto ukazatele o 16,9 %. V rámci srovnávaných výrobních zaměření byla nejvyšší ČPH dosažena

Graf č. 6: Čistá přidaná hodnota, provozní dotace - soubor FADN celkem



Zdroj: Šetření FADN CZ

skupinou podniků zaměřených na produkci mléka (17 453 Kč/ha), následována výrobním zaměřením smíšená výroba (15 902 Kč/ha), polní výroba (13 400 Kč/ha) a chov skotu, ovcí a koz (10 330 Kč/ha). Meziroční srovnání ČPH a dalších odvozených ukazatelů v rámci jednotlivých výrobních zaměření znázorňuje graf č. 1 v grafické části publikace.

Významný ekonomický indikátor ČPH ve vyjádření na přepočteného pracovníka se v roce 2015 snížil o 14,7 % na 543 tis. Kč/AWU. Výše ČPH/AWU činila u podniků právnických osob 585 tis. Kč/AWU a u podniků fyzických osob 447 tis. Kč/AWU. K poklesu ČPH/AWU došlo v rozmezí 10 - 16 % u všech analyzovaných výrobních zaměření. Nejvyšší čisté přidané hodnoty v přepočtu na pracovníka dosahují dlouhodobě zemědělské podniky zaměřené na polní výrobu (681 tis. Kč/AWU).

Finálním ukazatelem hospodářského výsledku dle metodiky FADN je důchod ze zemědělské činnosti (DZČ), který je vyjádřen jako čistá přidaná hodnota po odečtení nákladů na externí faktory (mzdové náklady, nájemné půdy a budov a nákladové úroky) a přičtení investičních dotací. Důchod ze zemědělské činnosti vyjadřuje zisk (případně ztrátu) odvětví, u podniků fyzických osob však zahrnuje i odměnu neplacených pracovníků. V důsledku nižší hodnoty zemědělské produkce, provozních dotací a růstu nákladů poklesla v roce 2015 hodnota DZČ o 30,7 % na 5 042 Kč/ha, a to i přes nárůst objemu vyplacených investičních dotací. U podniků fyzických osob byl dosažen DZČ ve výši 10 282 Kč/ha, u podniků právnických osob činila hodnota DZČ 3 322 Kč/ha. Za nejefektivnější výrobní zaměření lze z pohledu dosaženého důchodu ze zemědělské činnosti označit VZ chov skotu, ovcí a koz (6 747 Kč/ha) a VZ polní výroba (6 114 Kč/ha).

3.2 Výsledky zemědělských podniků podle výrobního zaměření

3.2.1 Výrobní zaměření smíšená výroba

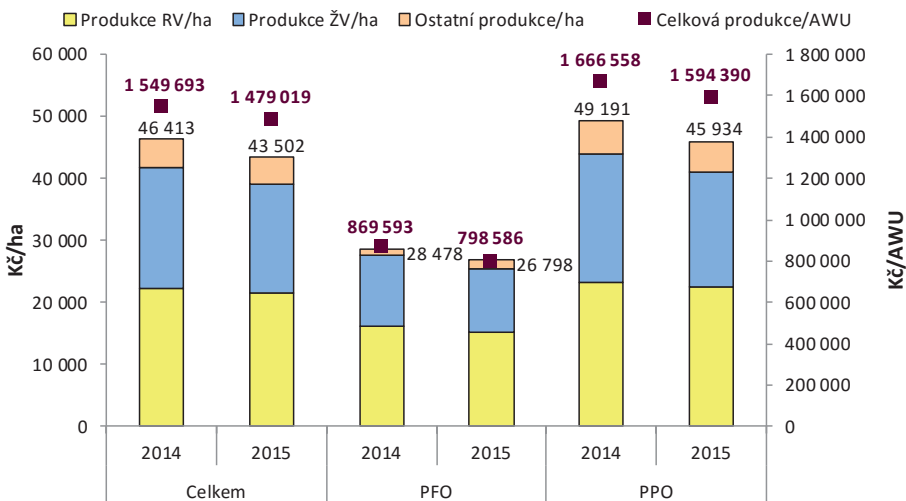
Zemědělské podniky s převažující smíšenou rostlinnou a živočišnou výrobou jsou druhou nejpočetnější kategorií výrobního zaměření po podnicích s převažující polní výrobou. Tato kategorie podniků obhospodařuje 41,9 % celkové výměry zemědělské půdy v ČR. Na celkové produkci zemědělského odvětví se podílí 43,5 % a na celkové produkci ŽV 50,1 %, což dokumentuje významnost této výrobní specializace.

Z celkového počtu 360 podniků v souboru FADN, které celkově reprezentují 4 068 zemědělských subjektů zaměřených na smíšenou výrobu, tvoří 85,8 % podniky se smíšenou rostlinnou a živočišnou výrobou, které se zabývají polní výrobou a chovem zvířat zkrmujičích objemnou píci. Více než polovina podniků (55,5 %) hospodaří v méně příznivých oblastech LFA. Zastoupení ekologicky hospodařících podniků je v rámci tohoto VZ marginální (6,1 %) s výraznou převahou PFO.

Ze všech výrobních zaměření obhospodařují podniky smíšené výroby největší průměrnou výměru zemědělské půdy (343,1 ha/podnik) a jsou charakteristické největšími velikostními rozdíly mezi podniky fyzických osob (54,7 ha/podnik) a podniky právnických osob (1 471,5 ha/podnik).

V roce 2015 se v rámci výrobního zaměření smíšená výroba meziročně snížil vstup pracovní síly na 100 ha z. p. o 1,8 % na úroveň 2,94 AWU, a to zejména vlivem snížení počtu placených pracovníků u PPO. V průměru připadalo u PFO 3,36 AWU/100 ha a u PPO 2,88 AWU/100 ha. Intenzita ŽV, vyjádřená počtem DJ na 100 ha, byla s minimální meziroční změnou na úrovni 48,65 u PFO a 49,58 u PPO.

Graf č. 7: Hodnota zemědělské produkce - Smíšená výroba



Zdroj: Šetření FADN CZ

V roce 2015 dosáhly podniky zaměřené na smíšenou výrobu celkové produkce 43 502 Kč/ha z. p. s meziročním poklesem o 2 911 Kč (- 6,3 %). Podniky fyzických stejně jako podniky právnických osob nedosáhly úrovně produkce roku 2014. Na hodnotě celkové produkce tohoto VZ se podílí produkce RV (49,6 %), produkce ŽV (40,1 %) a ostatní produkce (10,3 %). K meziročnímu snížení celkové produkce přispěla jak rostlinná výroba (pokles o 3,5 %), tak zejména živočišná výroba (pokles o 9,7 %), ale i ostatní produkce (pokles o 5,5 %).

Hodnota celkové produkce vztahovaná na přepočteného pracovníka klesla v roce 2015 oproti roku 2014 o 4,6 % a činila 1 479 tis. Kč/AWU. Vyšší hodnoty produkce na pracovníka dosahují PPO (1 594 tis. Kč/AWU), PFO vykázaly hodnotu tohoto ukazatele pouze ve výši 799 tis. Kč/AWU. U PFO klesala hodnota produkce ve vyjádření na pracovníka rychlejším tempem (- 8,2 %) než u PPO (- 4,3 %).

V roce 2015 v letních měsících postihlo Českou republiku extrémně horké a suché počasí, které mělo nepříznivý vliv na rostlinnou produkci. Sucho způsobilo také nižší kvalitu sklizených plodin. Snížení produkce RV v přepočtu na hektar z. p. u podniků fyzických osob (- 5,5 %) i právnických osob (- 3,5 %) bylo způsobeno především nižšími výnosy obilovin, olejnin a krmných plodin a nižší realizační cenou obilovin.

Významnější pokles byl zaznamenán u produkce živočišné výroby, která se snížila o 1 867 Kč/ha z. p. Je to důsledek zejména propadu ceny kravského mléka o 16,6 % na 7,77 Kč/l, a to i přes mírné zvýšení dojivosti o 3,3 % na 8 191 litrů mléka/kus a rok. Zároveň došlo ke snížení ceny jatečných prasat o 11,9 % na 28,75 Kč/kg. Nepříznivé výsledky souvisí s uvalením ruského embarga na dovoz výrobků z EU i se zrušením mléčných kvót.

Na tvorbě produkce ŽV se nejvýznamněji podílela produkce kravského mléka (61,5 %), následovaná produkcí hovězího masa (19,8 %) a vepřového masa (11,0 %). Podniky s VZ smíšená výroba jsou dominantním producentem mléka ve výběrovém souboru FADN a vyrábějí 66,9 % z celkové hodnoty mléčné produkce; VZ produkce mléka se podílí pouze 28,8 %.

Zatímco celková produkce poklesla, celkové náklady výrobního zaměření smíšená výroba v roce 2015 zůstaly na úrovni loňského roku (resp. nárůst o 0,6 %). Koeficient vyjadřující poměr nákladů a produkce byl kalkulován bez započtených mzdových nákladů. V tomto vyjádření dosahuje v roce 2015 výše 0,95, přičemž u PFO je hodnota horší (0,97) než u PPO (0,95). V předchozím roce byla úroveň ukazatele výrazně lepší; letošní nárůst hodnoty koeficientu je způsoben poklesem produkce při obdobné úrovni nákladů jako v předchozím období.

Na celkových nákladech se nejvýznamněji podílí výrobní spotřeba. Náklady na výrobní spotřebu v přepočtu na hektar z. p. se celkově téměř nezměnily (- 0,9 %), přičemž u PPO byl zaznamenán pokles o 1,6 %, zatímco u PFO nárůst o 2,9 %.

Meziroční změna nákladů u PPO je z hlediska jednotlivých složek rovnoměrně rozložena; přímé náklady nepatrně rostly, ostatní věcné náklady se snížily zejména díky nižším nákladům na energie. Nejvýznamnějšími položkami přímých nákladů jsou stejně jako v loňském roce krmiva nakupovaná i vlastní, nakupovaná hnojiva a prostředky ochrany

roślin. U PPO i PFO je patrný meziroční nárůst nákladů na nakoupená krmiva a pokles nákladů na krmiva vlastní; příčinou je sucho v roce 2015. K nejvyššímu nárůstu u PPO (o 10,0 %) oproti předchozímu roku došlo u nakupovaných hnojiv. Z ostatních věcných nákladů u PPO nejvýrazněji poklesly náklady na energie (o 17,1 %) následkem poklesu cen pohonných hmot v ČR. U PFO nedošlo k žádným zásadním změnám v nákladech z hlediska jejich výše na hektar. V souvislosti s metodickou změnou dotazníku FADN jsou druhým rokem vyčíslovány specifické náklady OGA (2 321 Kč/ha), které proti loňským poklesly o 3,7 %. Z této částky představují 43,2 % náklady na další zpracování produktů RV a ŽV v podniku; většinu (1 315 Kč/ha) pak tvoří náklady na ostatní OGA, zahrnující jak různé „přidružené“ nezemědělské výroby, tak náklady na provoz bioplynových stanic a dalších provozů na výrobu elektřiny a tepla z OZE. Výše těchto nákladů odpovídá faktu, že 47,9 % ze všech podniků s výrobou z OZE ve výběrovém souboru FADN je v tomto výrobním zaměření.

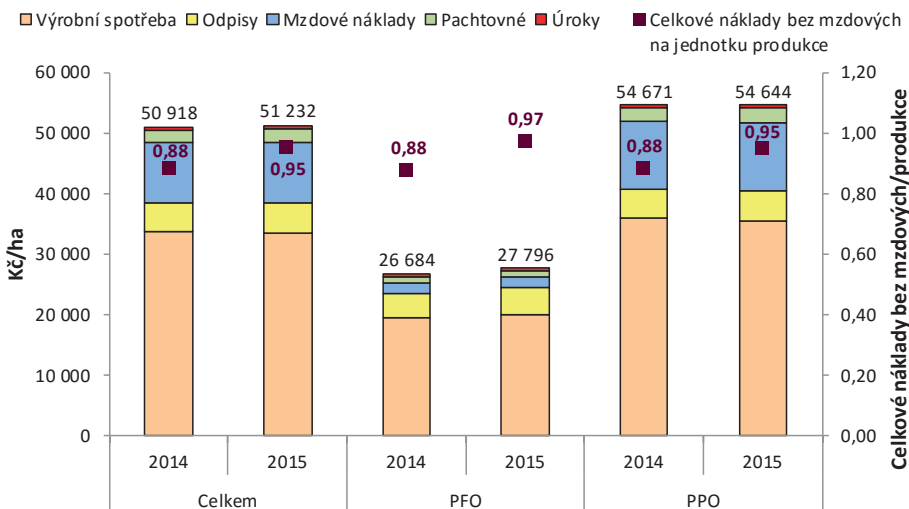
Výše odpisů se celkově zvýšila o 8,5 %, přičemž vyšší nárůst zaznamenaly PFO (o 9,5 %), což vypovídá o pokračující investiční aktivitě v podnicích smíšené výroby.

Náklady na externí faktory se v průměru zvýšily o 1,9 %. Na rozdíl od PFO se u PPO mzdové náklady významně podílí na celkových nákladech. Při meziročním snížení počtu placených pracovníků AWU/100 ha u PPO došlo k mírnému zvýšení mzdových nákladů (o 1,6 %) na 387 118 Kč/AWU.

U podniků fyzických i právnických osob v roce 2015 vzrostlo nájemné za pronajatou půdu. Celkově pachtovné vzrostlo o 13,5 % na 2 656 Kč/ha zejména díky PPO.

Celková výše provozních dotací a podpor se v roce 2015 snížila oproti roku 2014 o 2,3 % na 11 150 Kč/ha. Základním dotačním opatřením pro podniky fyzických

Graf č. 8: Náklady zemědělské produkce - Smíšená výroba



Zdroj: Šetření FADN CZ

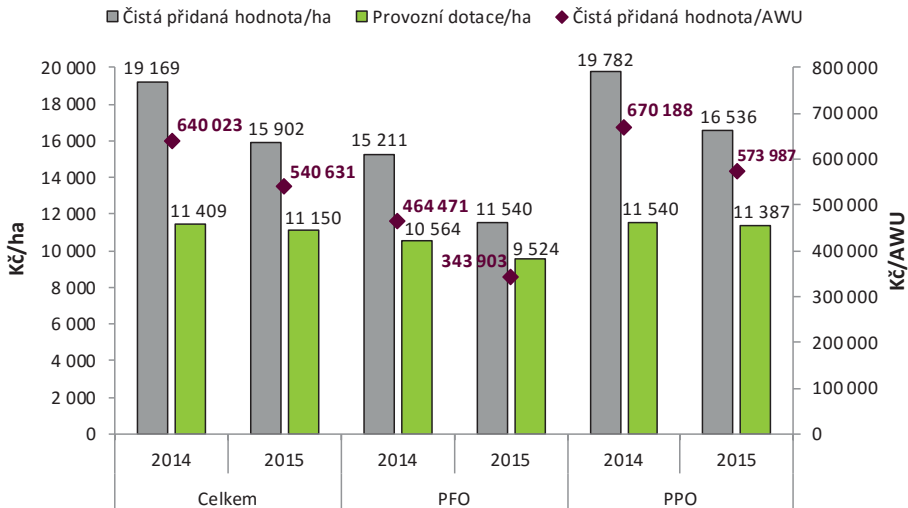
i právnických osob opět zůstává jednotná platba na plochu, která je od roku 2015 rozšířena o dotační tituly Greening (platba na zemědělské postupy příznivé pro klima a životní prostředí) a Mladý zemědělec. Tato trojice podpor se podílí 47,7 % na celkových provozních podporách.

Meziroční snížení sazby jednotné platby na plochu bylo kompenzováno nově zavedenými opatřeními, přesto došlo k celkovému poklesu nejdůležitějších plošných plateb o 9,4 % na 5 325 Kč/ha. Od roku 2015 byly nově zavedeny dobrovolné podpory vázané na produkci, určené na podporu citlivých komodit v odvětví rostlinné a živočišné výroby, díky kterým meziročně vzrostly ostatní dotace na výrobu o 8,8 % na 3 604 Kč/ha s vyšším tempem růstu u podniků právnických osob. Nicméně na celkové snížení provozních dotací mělo podstatný vliv snížení dotací na LFA o 18,0 % způsobené změnou nastavení podmínek pro poskytování plateb LFA včetně degresivity plateb.

Vyplacené investiční dotace vzrostly o 49,1 % na průměrných 674 Kč/ha vzhledem k tomu, že do konce roku 2015 bylo nutné dočerpat finanční prostředky alokované na projektová opatření PRV 2007-2013.

Vývoj ukazatele ČPH v přepočtu na ha z. p. byl u VZ smíšená výroba negativně ovlivněn poklesem produkce rostlinné i živočišné výroby i ostatní produkce oproti nákladům (nárůst odpisů). Na tvorbě ČPH se rozhodující měrou podílejí provozní dotace, tvořící u PFO 82,5 % a u PPO 68,9 %.

Graf č. 9: Čistá přidaná hodnota, provozní dotace - Smíšená výroba



Zdroj: Šetření FADN CZ

Podniky specializované na smíšenou výrobu dosahují čisté přidané hodnoty v přepočtu na pracovníka 541 tis. Kč/AWU, což představuje třetí nejvyšší hodnotu v rámci zkoumaných VZ. Obdobně jako v předchozím roce je významný rozdíl v hodnotách ČPH/AWU u fyzických a právnických osob, kdy je tento ukazatel u PPO 1,5krát vyšší než u podniků fyzických osob. U PFO došlo k meziročnímu poklesu ČPH/AWU o 26,0 % na 344 tis. Kč/AWU, u PPO o 14,4 % na 574 tis. Kč/AWU.

Při hodnocení ekonomických výsledků VZ smíšená výroba je na první pohled zřejmě zhoršení ekonomické situace charakterizované nižší hodnotou ČPH/ha z. p. (- 17,0 %) i ČPH/AWU (- 15,5 %), přičemž výraznější pokles se projevil u PFO.

Důchod ze zemědělské činnosti byl v roce 2015 na úrovni 3 857 Kč/ha z. p. Meziroční celkový pokles o 45,9 % ve srovnání s rokem 2014 je dán markantní změnou u PPO; u PFO se jedná o snížení jen o 25,9 %. Nepříznivý výsledek souvisí s poklesem celkové produkce a provozních dotací při současném zvýšení nákladů.

3.2.2 Výrobní zaměření polní výroba

Skupina podniků specializovaných na polní výrobu představuje v šetření FADN nejpočetněji zastoupené výrobní zaměření. Výběrový soubor FADN zahrnoval pro šetření roku 2015 celkem 452 takto orientovaných podniků (34,0 % farem v souboru), které celkově reprezentují 6 294 subjektů specializovaných na polní výrobu v ČR. V rámci republiky tvoří podniky polní výroby 36,7 % všech subjektů s celkovým podílem 33,5 % zemědělské půdy. V šetření FADN zastupují toto VZ ze dvou třetin podniky fyzických osob (296 subjektů), zbytek tvoří podniky právnických osob (156 subjektů). Nejvíce podniků (celkem 56,2 %) se nachází ve skupině střední ekonomické velikosti (EV VII.-IX.). Pouze 22,1 % podniků hospodaří v oblastech LFA. Většina podniků specializovaných na polní výrobu (77,9 %) se nachází v oblastech mimo LFA. Soubor FADN zahrnoval v rámci tohoto VZ v roce 2015 pouze 19 podniků, které aplikují ekologický způsob hospodaření bez souběžné konvenční produkce. V naprosté většině se jednalo o ekologické podniky fyzických osob.

Průměrná výměra obhospodařované zemědělské půdy PPO výrobního zaměření polní výroba je 771,9 ha, zatímco PFO využívají v průměru 88,9 ha. Meziročně došlo u obou právních forem ke snížení výměry z. p. (v průměru o 3,8 %). Zároveň byl v obou skupinách podniků zaznamenán pokles podílu připachtované půdy, v souhrnu o 2,7 %.

Intenzita vstupu pracovní síly u podniků fyzických osob hodnotou 2,00 AWU/100 ha mírně převyšuje hodnotu podniků právnických osob (1,94 AWU/100 ha). U obou forem podniků došlo k navýšení hodnoty pracovní síly v průměru o 2,5 %.

Na základě nápočtu dat FADN lze konstatovat, že skupina podniků zaměřená na polní výrobu se podílí na tvorbě produkce zemědělského odvětví ČR 29,9 %. O významnosti tohoto výrobního zaměření svědčí podíl na celkové produkci RV, která je tvořena téměř z jedné poloviny (44,0 %) podniky polní výroby.

U podniků zaměřených na polní výrobu byl zaznamenán meziroční pokles celkové produkce o 3,1 %. Celková produkce PPO klesla pouze o 0,4 %, zatímco v PFO došlo k poklesu o 7,3 %. Společně se zvyšující se ekonomickou velikostí podniků stoupá i hodnota celkové produkce (od 22 513 Kč/ha u podniků malé EV po 42 438 Kč/ha u podniků největší EV).

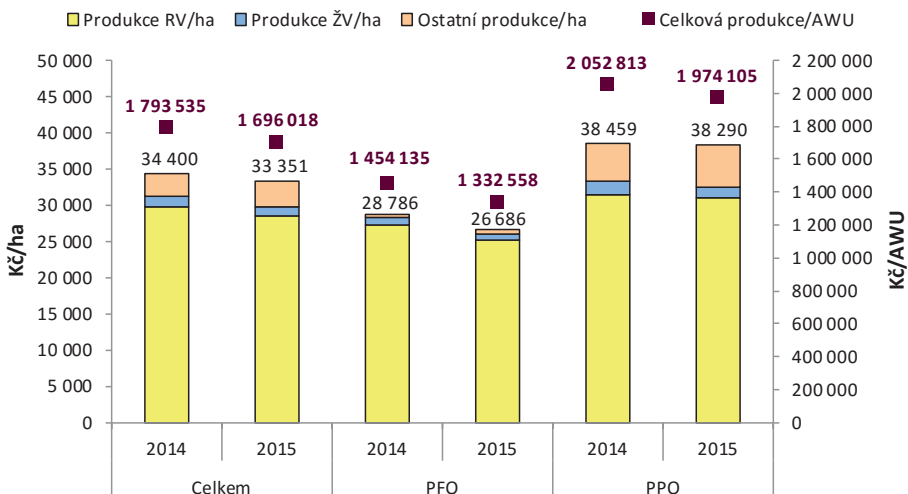
Dominantní složkou produkce je u podniků polní výroby rostlinná produkce. Jejich podíl na celkové produkci činil v roce 2015 u PFO 94,4 % (25 188 Kč/ha) a 81,0 % u PPO (31 007 Kč/ha).

Výrobní struktura rostlinné produkce podniků specializovaných na polní výrobu je u PPO a PFO obdobná. Nejvýznamnější skupinou plodin s přibližně 50% podílem na produkci RV jsou obiloviny (47,3 % u PPO, 52,0 % u PFO), jejichž podíl meziročně klesl o 4,3 %. Druhou nejvýznamnější rostlinnou komoditu představují dlouhodobě olejnin (23,2 % u PPO, 27,7 % u PFO). Jejich podíl na produkci zůstává v meziročním srovnání stabilní. Z ostatních významných plodin podniky polní výroby dále pěstují cukrovku (shodně 6,0 % u PPO i PFO), brambory (3,9 % u PPO, 8,7 % u PFO) a podniky právnických osob také zeleninu a okrasné květiny (9,1 %).

Rok 2015 byl z hlediska výnosů obilovin a luskovin hodnocen jako nadprůměrný, přesto nedosahoval stejně vysokých hodnot jako v roce 2014. Výnos okopanin a olejnin byl však vzhledem k letnímu suchu nízký. Zároveň pokračoval pokles cen většiny pěstovaných komodit. Důsledkem byl obecně pokles celkové hodnoty produkce RV u PPO o 1,1 % a u PFO o 8,0 % (v průměru o 3,9 %).

V České republice došlo k poklesu cen u všech druhů obilovin s výjimkou ovsu a tritikále. Cena pšenice ozimé se u podniků právnických osob při průměrném výnosu 6,7 t/ha snížila o 2,0 % na 4 155 Kč/t a u podniků fyzických osob o 2,6 % na 4 049 Kč/t (výnos 6,0 t/ha). K významnému poklesu ceny až o 10 % došlo u jarních obilovin (např. u ječmene jarního v průměru na 4 514 Kč/t při výnosu 5,6 t/ha). Výnos kukuřice na zrno se vlivem nepříznivého počasí snížil o 27,9 %, její cena zároveň poklesla o 2,1 % na 3 975 Kč/t. Nižší výnos řepky (v průměru 3,5 t/ha) byl naopak kompenzován nárůstem ceny o 3,9 % oproti roku 2014. V rámci PPO stoupla cena řepky o 3,8 % na 9 885 Kč/t a u PFO o 4,4 %

Graf č. 10: Hodnota zemědělské produkce - Polní výroba



Zdroj: Šetření FADNCZ

na 9 607 Kč/t. Podobný efekt nastal i v případě cukrovky a brambor - snížení výnosu o cca 18 % bylo kompenzováno nárůstem ceny v průměru o 4 - 5 % (cukrovka 889 Kč/t; brambory pozdní konzumní 4 502 Kč/t).

Podíl živočišné výroby je u podniků zaměřených na polní výrobu nevýznamný. Její hodnota v meziročním srovnání poklesla ze 4,5 % na 3,8 % z celkové produkce podniků. Větší zastoupení ŽV se vyskytuje u PPO, které vykazují intenzitu chovu hospodářských zvířat na úrovni 6,0 DJ/100ha. U PFO se tento indikátor pohybuje na úrovni 5,0 DJ/100ha.

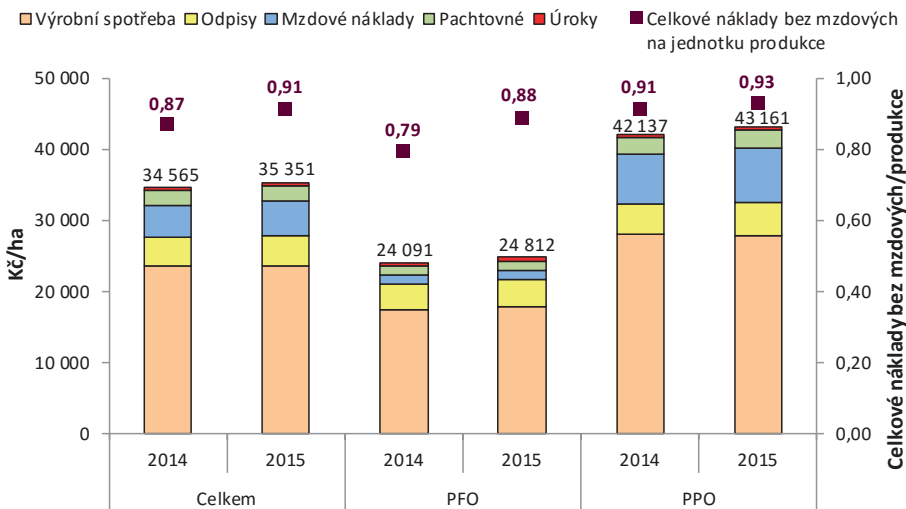
Hodnota ostatní produkce se u právnických osob zaměřených na polní výrobu podílí na celkové produkci 15,1 %. U PFO je podíl ostatní produkce minimální (2,2 %). Celkově se hodnota ostatní produkce meziročně zvýšila o 13,0 %. Nejvýznamnější složku představuje prodej služeb zemědělské výroby, která tvoří u PPO 35,3 % a u PFO 71,6 % ostatní produkce.

Průměrná hodnota zemědělské produkce ve vyjádření na přepočteného pracovníka poklesla meziročně u podniků polní výroby o 5,4 % na 1 696 tis. Kč/AWU. Pokles byl způsoben již zmíněnými nižšími výnosy a cenami rostlinných komodit. Výrobní zaměření polní výroba dosahuje v rámci srovnávaných VZ jedné z nejvyšších hodnot produkce na pracovníka.

Výše celkových nákladů zůstala u podniků polní výroby na srovnatelné úrovni jako v předchozím roce. Došlo pouze k mírnému navýšení o 2,3 %. U PPO byl zaznamenán mírný nárůst o 2,4 % a u PFO o 3,0 %.

Výrobní spotřeba složená z přímých nákladů a ostatních věcných nákladů tvoří v případě polní výroby 66,7 % z celkových nákladů. Vývoj ukazatele měl u srovnávaných právních forem rozdílnou tendenci. Zatímco u PPO poklesla výrobní spotřeba meziročně o 0,7 %, PFO vykazaly zvýšení této nákladové skupiny o 1,7 %.

Graf č. 11: Náklady zemědělské produkce - Polní výroba



Zdroj: Šetření FADN CZ

Hodnota přímých nákladů vzrostla v podnicích polní výroby o 3,5 % na 13 302 Kč/ha. K navýšení došlo u všech složek důležitých pro toto výrobní zaměření - náklady na nakoupená osiva vzrostly o 10,8 %, hnojiva o 6,1 % a POR o 1,7 %. Současně se zvýšila i hodnota nákladů spojených se specifickými činnostmi ostatní produkce (v souhrnu o 8,7 %), především u PFO.

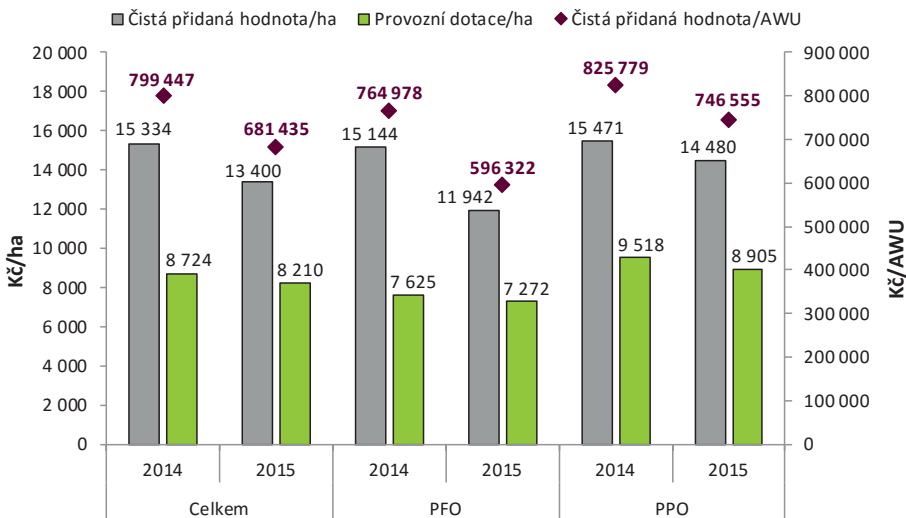
Ostatní věcné náklady (náklady budov a strojů, energie, služby, atd.) zůstaly u PFO na stejné úrovni jako v předchozím roce, u PPO však došlo ke snížení o 6,8 % zejména vlivem poklesu nákladů na energie a služby.

Hodnota odpisů přepočtená na jednotku plochy se v souhrnu podniků VZ polní výroba zvýšila meziročně o 10,3 %. PFO vykázaly nárůst o 12,3 %, PPO o 9,3 %. Zvýšení vypovídá o dobré ekonomické kondici podniků podložené investicemi do nákupu techniky.

Náklady na externí faktory (mzdy, pachtovné, úroky) vyjádřené na ha zemědělské půdy zůstaly v roce 2015 u PFO na obdobné úrovni jako v roce 2014, PPO však vykázaly jejich nárůst o 8,5 %. Mzdové náklady, které jsou významnou položkou u PPO, vzrostly u této skupiny v roce 2015 ve vyjádření na pracovníka o 4,8 % na 394 tis. Kč/AWU. Ve vyjádření na hektar představoval nárůst mzdových nákladů PPO 8,5 %. V roce 2015 také pokračoval růst cen za pronajatou zemědělskou půdu. U PPO vzrostlo pachtovné ve vyjádření na hektar připachtované půdy o 15,6 % na 3 046 Kč/ha. Podniky fyzických osob vynaložily pachtovné v průměru 1 959 Kč na hektar připachtované půdy, což představuje nárůst pouze o 3,7 %.

Podíl nákladů (bez mzdových) na produkci tvořil u podniků polní výroby 0,91, což představuje mírné zvýšení oproti roku 2014, které bylo způsobeno snížením produkce a zvýšením nákladů v roce 2015. Lepšího výsledku dosáhly vzhledem k nižší nákladovosti podniky fyzických osob (podíl 0,88).

Graf č. 12: Čistá přidaná hodnota, provozní dotace - Polní výroba



Zdroj: Šetření FADN CZ

Průměrná hodnota celkových provozních dotací a podpor vyjádřených na jednotku plochy poklesla u podniků polní výroby v roce 2015 oproti předchozímu roku o 5,9 % na hodnotu 8 210 Kč/ha. Nejdůležitější složku představuje v rámci daného výrobního zaměření jednotná platba na plochu, která tvoří 64,6 % celkových provozních podpor (59,9 % u PPO a 72,5 % u PFO) a její snížení se tak významně projevilo i na celkové částce získaných dotací. Druhou nejvýznamnější položkou jsou ostatní dotace na výrobu, které tvoří u PFO 11,0 % a u PPO 25,6 % všech získaných provozních dotací a podpor. U podniků fyzických osob došlo ke zvýšení ostatních dotací na výrobu na 799 Kč/ha, u podniků právnických osob došlo k poklesu na 2 283 Kč/ha.

Ukazatel čisté přidané hodnoty byl u podniků specializovaných na polní výrobu významně ovlivněn poklesem produkce i provozních podpor. Ve vyjádření na ha z. p. dosáhl v roce 2015 hodnoty 13 400 Kč/ha, což představuje meziroční pokles o 12,6 %. ČPH u PPO dosahovala výše 14 480 Kč/ha (pokles o 6,4 %), u PFO činila její výše 11 942 Kč/ha (pokles o 21,1 %). Čistá přidaná hodnota je u podniků polní výroby z 61,3 % tvořena provozními dotacemi a podporami.

Podniky fyzických osob dosáhly čisté přidané hodnoty ve vyjádření na přepočteného pracovníka ve výši 596 tis. Kč/AWU, což podobně jako ve vyjádření na jednotku plochy představuje oproti roku 2014 pokles o 22,0 %. U PPO se ČPH/AWU snížila pouze o 9,6 % na 747 tis. Kč/AWU. I přes výrazný meziroční pokles tohoto indikátoru zůstává z pohledu dosažené ČPH/AWU polní výroba neefektivnějším výrobním zaměřením. Na druhou stranu je však potřeba připomenout i negativní aspekty tohoto intenzivního typu hospodaření, které mohou vést ke snižování kvality půdního fondu a k dalším nepříznivým dopadům.

3.2.3 Výrobní zaměření produkce mléka

Podniky zaměřené na produkci mléka se na celkové zemědělské produkci v ČR podílejí 10,3 %. Dle výsledků aktuálního Strukturálního šetření v zemědělství obhospodařují tyto podniky 8,4 % z celkové výměry zemědělské půdy a tvoří 6,7 % z celkového počtu podniků v zemědělství.

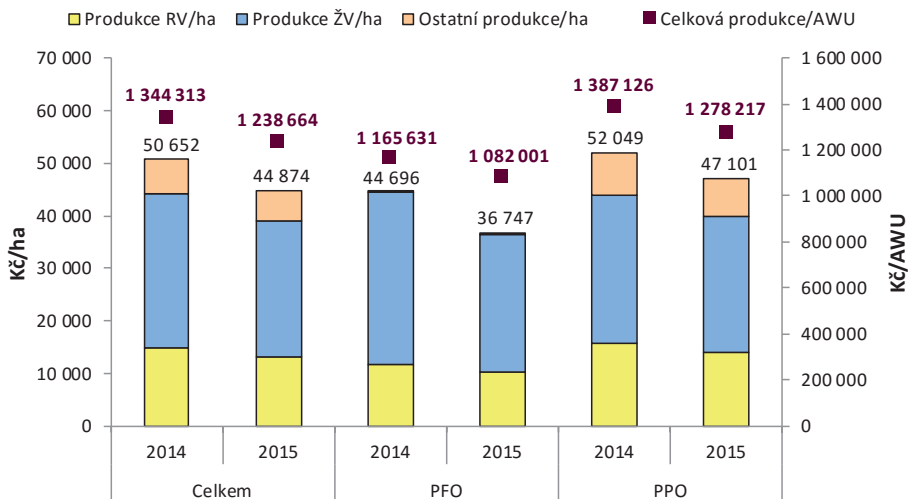
Do šetření FADN bylo v roce 2015 zahrnuto 151 podniků specializovaných na produkci mléka, z toho 81 podniků právnických osob a 70 podniků fyzických osob. Tyto podniky reprezentovaly celkem 972 zemědělských subjektů. Převážná většina podniků tohoto VZ hospodaří v méně příznivých oblastech (83,4 % podniků v LFA). Podíl ekologicky hospodařících podniků je 11,9 %, převažují podniky fyzických osob. Podniky zkoumaného VZ se na celkové hodnotě mléčné produkce v ČR podílí 28,8 %.

V rámci VZ produkce mléka se průměrná výměra obhospodařované půdy podniků právnických osob snížila o 8,6 % na 928,0 ha. U podniků fyzických osob naopak došlo ke zvýšení výměry o 14,7 % na 97,7 ha.

Vstup pracovní síly, reprezentovaný ukazatelem počtu AWU na 100 ha zemědělské půdy, se meziročně snížil o 3,9 %. Celkem za podniky VZ produkce mléka připadalo na 100 ha zemědělské půdy 3,62 AWU. U podniků fyzických osob došlo k poklesu o 11,4 % na 3,40 AWU/100 ha, což patrně souvisí s poklesem intenzity výroby, měřeno ukazatelem DJ/100 ha, u kterého bylo zjištěno snížení o 9,6 %. U podniků právnických osob bylo zaznamenáno nepatrné snížení o 1,8 % na 3,68 AWU/100 ha.

U podniků zabývajících se produkcí mléka došlo meziročně k výraznému poklesu hodnoty zemědělské produkce. Celková produkce se oproti roku 2014 snížila o 11,4 % na 44 874 Kč/ha. Tento pokles se více projevil u PFO, u kterých došlo ke snížení celkové produkce o 17,8 % na 36 747 Kč/ha, u PPO došlo ke snížení celkové produkce o 9,5 % na 47 101 Kč/ha.

Graf č. 13: Hodnota zemědělské produkce - Produkce mléka



Zdroj: Šetření FADN CZ

Jak je patrné z grafu č. 13, také produkce přepočtená na jednoho pracovníka se meziročně snížila (o 7,9 %) na hodnotu 1,24 mil. Kč/AWU. Podniky fyzických osob dosáhly produkce 1,08 mil. Kč/AWU, zatímco podniky právnických osob 1,28 mil. Kč/AWU.

Živočišná výroba tvoří v rámci tohoto výrobního zaměření nejdůležitější část zemědělské produkce. V roce 2015 tvořila 57,8 % z celkové produkce. Nejvýznamněji se na tvorbě produkce ŽV podílela produkce mléka a mléčných výrobků (78,0 %), následovala produkce hovězího a telecího masa (20,8 %). U podniků fyzických osob produkce živočišné výroby meziročně poklesla o téměř 20 % z 32 731 Kč/ha na 26 228 Kč/ha. Po přepočtu produkce živočišné výroby na DJ došlo ke snížení o 4 963 Kč/DJ na hodnotu 38 911 Kč/DJ. U podniků právnických osob došlo k poklesu produkce živočišné výroby o 8,8 % z 28 341 Kč/ha na 25 844 Kč/ha, což představovalo snížení o 4 347 Kč/DJ na hodnotu 40 024 Kč/DJ. Hodnota mléčné produkce meziročně klesla o 15,0 %, konkrétně u PPO o 13,4 % a u PFO dokonce o 21,4 %.

Největší vliv na snížení produkce živočišné výroby, a tím i na celé VZ produkce mléka, mělo snížení průměrné realizační ceny kravského mléka. Průměrná cena mléka ve zkoumaném výrobním zaměření byla 7,79 Kč/l, zatímco v roce 2014 dosahovala 9,20 Kč/l. Meziročně tedy cena mléka poklesla o 1,41 Kč/l, což představovalo snížení ceny o 15,3 %.

Trend zvyšování mléčné užitkovosti dojnic pokračoval i v roce 2015, kdy došlo k mírnému zvýšení dojivosti o 0,5 % na 7 060 l/dojnici/rok. Vyšší roční dojivosti dosáhly podniky právnických osob, konkrétně 7 378 l/dojnici/rok, zatímco podniky fyzických osob vykázaly užitkovost 6 034 l/dojnici/rok, což je o 18,2 % méně než PPO. Zvyšující se dojivost je ovlivněna posunem v plemenné struktuře dojnic směrem k holštýnskému plemeni na úkor českého strakatého plemene. Meziročně došlo v ČR k mírnému snížení počtu dojnic o 0,7 % na 368,2 tisíc kusů.

V rámci výrobního zaměření produkce mléka činil podíl rostlinné produkce na celkové produkci 29,3 %. Produkce rostlinné výroby oproti roku 2014 poklesla o 11,6 %. U podniků fyzických osob došlo k poklesu o 13,1 % na 10 118 Kč/ha, zatímco u podniků právnických osob došlo ke snížení o 10,5 % na 13 997 Kč/ha.

Podíl ostatní produkce na celkové produkci PPO byl 15,4 %, zatímco u PFO pouze 1,1 %. U podniků právnických osob došlo k meziročnímu poklesu ostatní produkce o 9,9 % na 7 260 Kč/ha, z toho největší podíl na dosažené hodnotě měly příjmy z prodeje energie z obnovitelných zdrojů (28,2 %), dále služby zemědělské a lesní výroby (25,1 %) a zpracování výrobků RV (8,2 %). U PFO došlo k mírnému nárůstu tržeb ostatní produkce, nadále však zůstává hodnota ostatní produkce nevýznamná (401 Kč/ha).

Celkové náklady u podniků specializovaných na produkci mléka meziročně poklesly o 3,0 % na hodnotu 55 282 Kč/ha. Zatímco v roce 2014 zaznamenaly náklady podniků právnických osob oproti roku 2013 největší nárůst ze všech výrobních zaměření (o 20,0 %), a to z důvodu zahrnutí nákladů spojených s provozem bioplynových stanic, v roce 2015 se náklady PPO udržely téměř na stejné výši jako v roce 2014 a poklesly pouze o 0,9 % na hodnotu 61 025 Kč/ha. Z celkového počtu PPO ve VZ produkce mléka je 27,2 % podniků provozujících bioplynové stanice, tj. celkem 22 podniků právnických osob, které způsobují významné navýšení průměrné hodnoty nákladů. Celková hodnota specifických nákladů OGA, do kterých jsou zahrnovány náklady na bioplynové stanice, činila u PPO 4 091 Kč/ha (pokles o 3,2 %), u PFO 1 736 Kč/ha (nárůst o 25,7 %). Celkové náklady u podniků fyzických osob poklesly o 8,2 % na 34 319 Kč/ha a činí 56,2 % hodnoty nákladů podniků právnických osob.

Na celkových nákladech se rozhodující měrou podílela výrobní spotřeba (64,5 %). U podniků právnických osob se její hodnota vlivem poklesu ostatních věcných nákladů v přepočtu na 1 ha snížila o 2,5 %. Náklady na krmiva tvořily ve VZ produkce mléka 50,0 % z přímých nákladů PPO. V přepočtu na 1 DJ se hodnota nakupovaných krmiv u PPO meziročně zvýšila o 6,1 % (v přepočtu na 1 ha nárůst o 7,3 %). Náklady na vlastní krmiva se u PPO v přepočtu na 1 DJ snížily o 8,3 % (o 7,3 % na 1 ha). Podniky právnických osob tedy produkovaly méně vlastních krmiv a krmiva více nakupovaly. V součtu nakupovaných a vlastních krmiv se jejich hodnota meziročně v přepočtu na 1 DJ snížila o 1,9 %, vlastní krmiva tvořila 51,8 % spotřeby krmiv. Podniky fyzických osob produkovaly naopak o 9,1 % více vlastních krmiv na 1 DJ, hodnota nakupovaných krmiv poklesla o 23,0 %. Toto snížení bylo příčinou meziročního poklesu výrobní spotřeby v přepočtu na 1 DJ o 1,9 % (v přepočtu na 1 ha snížení o 11,4 %). Celková hodnota krmiv poklesla u PFO meziročně o 1,2 %. Náklady na vlastní krmiva tvořily u podniků fyzických osob 75,0 % z celkové hodnoty krmiv.

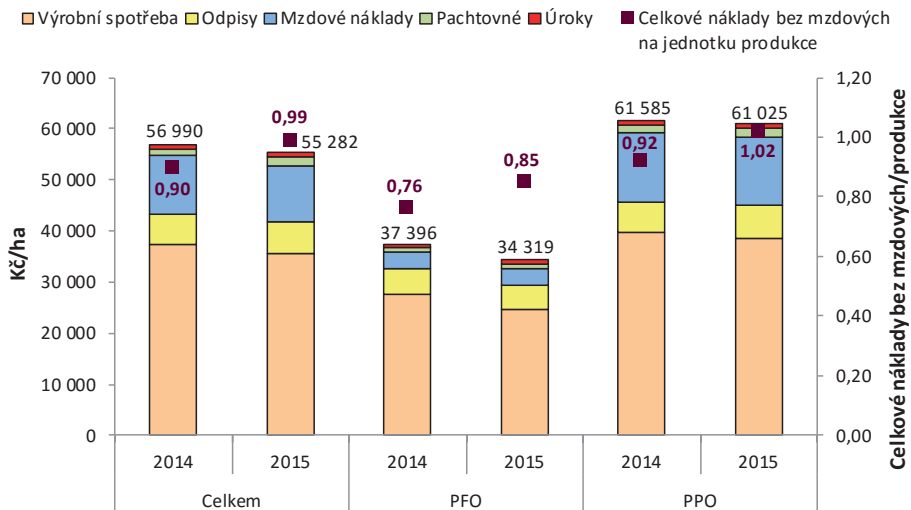
Meziroční pokles nákladů na budovy, stroje a energie u podniků právnických osob způsobil snížení ostatních věcných nákladů o 8,2 %. Hlavní podíl na tomto poklesu mělo především snížení nákladů na energie o 14,4 % na hodnotu 4 684 Kč/ha. U podniků fyzických osob byl zaznamenán pokles u všech položek ostatních věcných nákladů. Významné bylo rovněž snížení nákladů na energie (o 26,0 %), které spolu s nižšími náklady na budovy, stroje a služby způsobilo celkový pokles ostatních věcných nákladů u PFO o 19,6 %.

Odpisy u podniků právnických osob meziročně vzrostly o 7,4 %. Vyšší odpisy dokumentují lepší se technickou vybavenost především velkých podniků. U podniků fyzických osob odpisy naopak klesly o 1,9 %. Odpisy PFO tvoří 74,4 % z hodnoty odpisů PPO.

Náklady na externí faktory u podniků právnických osob nezaznamenaly meziročně výraznou změnu, ve vyjádření na 1 ha poklesly o 0,1 %. Mzdové náklady u PPO poklesly v roce 2015 o 0,5 % na hodnotu 357 825 Kč/AWU. U podniků právnických i fyzických osob vzrostlo v roce 2015 pachtovné za pronajatou půdu. U PPO se pachtovné zvýšilo o 23,5 % na 1 956 Kč/ha připachtované půdy. Pachtovné u podniků fyzických osob vzrostlo o 19,1 % na 1 653 Kč/ha připachtované půdy.

Ukazatel podílu nákladů na produkci (bez započtení mzdových nákladů) se meziročně zvýšil z 0,90 na hodnotu 0,99 vlivem výraznějšího poklesu produkce ve srovnání s náklady. Negativní vývoj tohoto indikátoru byl zaznamenán u PPO i PFO.

Graf č. 14: Náklady zemědělské produkce - Produkce mléka



Zdroj: Šetření FADN CZ

Čerpané provozní dotace a podpory vykázaly oproti jiným výrobním zaměřením rostoucí tendenci a vzrostly v roce 2015 u podniků právnických osob o 4,3 % a činily celkově 15 383 Kč/ha. Podniky fyzických osob zaznamenaly meziroční nárůst provozních podpor o 4,8 % a dosáhly výše 11 502 Kč/ha. Na celkové zvýšení provozních dotací měl rozhodující

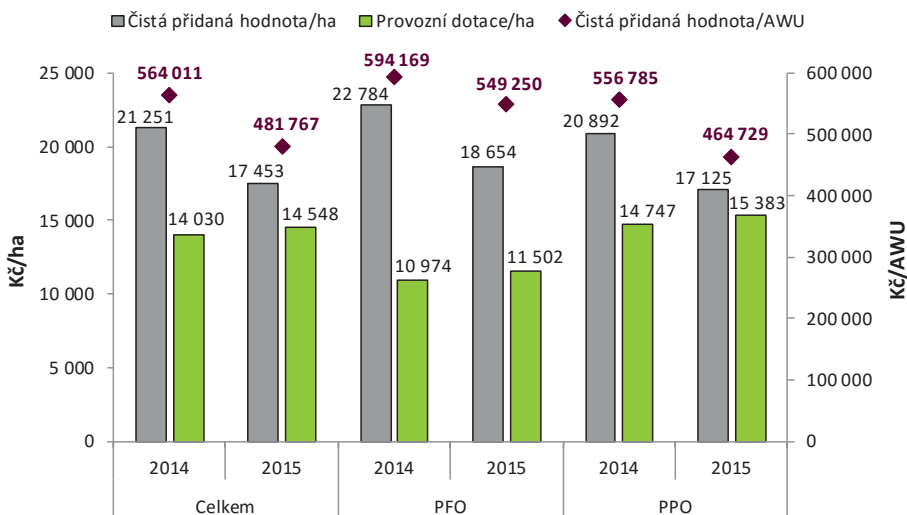
vliv nárůst ostatních dotací na výrobu, které jsou nejvýznamnější skupinou dotací ve VZ produkce mléka a tvoří 39,2 % z celkových provozních dotací. U podniků právnických osob činilo zvýšení dotací na výrobu 17,9 % (6 710 Kč/ha). Navýšení bylo způsobeno nárůstem dobrovolných podpor vázaných na produkci o 63,5 % a zvýšením podpor OZE o 5,1 %. Rovněž u podniků fyzických osob byly podpory vázané na produkci meziročně vyšší (o 43,5 %). V předchozím období byla v rámci VZ produkce mléka nejvýznamnější položkou dotací jednotná platba na plochu, v roce 2015 představuje po ostatních dotacích na výrobu druhou nejvýznamnější položkou. Hodnota SAPS (včetně Greeningu a Mladého zemědělce) poklesla meziročně o 9,3 % s minimálními rozdíly mezi PPO a PFO. Na celkových provozních dotacích se tyto tři přímé platby podílely 36,8 %. Zaplacené investiční dotace se zvýšily o 45,8 % na hodnotu 1 272 Kč/ha.

I přes zvýšení objemu vyplacených dotací a mírný nárůst užitkovosti způsobil meziroční propad ceny kravského mléka o 18,2 % výrazné zhoršení ekonomiky výroby mléka. Cena mléka byla negativně ovlivněna nadbytkem mléka na trhu způsobeným zákazem dovozu mléka do Ruska a zrušením mléčných kvót od dubna 2015.

Vývoj ukazatele čisté přidané hodnoty ve vyjádření na ha z. p. byl u podniků specializujících se na produkci mléka nepříznivě ovlivněn nízkou cenou mléka. Hodnota tohoto ukazatele zaznamenala v roce 2015 pokles o 17,9 % na 17 453 Kč/ha, přesto však byla nejvyšší ze všech srovnávaných VZ. Procentuální pokles byl u PPO i PFO téměř shodný (18 %), hodnota ČPH/ha činila u PPO 17 125 Kč/ha, u PFO 18 654 Kč/ha.

Čistá přidaná hodnota přepočtená na 1 pracovníka (ČPH/AWU) meziročně poklesla o 14,6 % na 481 767 Kč/AWU, z toho u PPO o 16,5 % na 464 729 Kč/AWU a u PFO o 7,6 % na 549 250 Kč/AWU. Vzhledem k vysokým nárokům na vstup pracovní síly dosahuje výrobní zaměření produkce mléka v porovnání s dosahovanou ČPH/AWU celého souboru FADN (543 212 Kč/AWU) nižší úroveň ČPH/AWU o 11,3 %.

Graf č. 15: Čistá přidaná hodnota, provozní dotace - Produkce mléka



Zdroj: Šetření FADN CZ

3.2.4 Výrobní zaměření chov skotu, ovcí, koz a ostatních zvířat zkrmujičích objemnou pící

Výrobní zaměření chovu skotu, ovcí, koz a ostatních zvířat zkrmujičích objemnou pící (chov zvířat ZOP) patří k nejvíce extenzivním VZ, jelikož zde převažuje hospodaření v méně příznivých oblastech a ekologický chov zvířat na pastvě.

V šetření FADN 2015 bylo zahrnuto 225 podniků uvedeného výrobního zaměření, z toho 47 podniků právnických osob a 178 podniků fyzických osob. V LFA (méně příznivých oblastech) hospodaří v rámci výběrového souboru FADN celkem 91,1 % zemědělských podniků. Výhradně ekologickým způsobem zemědělství, bez souběhu konvenční produkce, se zabývá 152 podniků, což představuje podíl 67,6 %. Podniky této specializace v síti FADN reprezentují podle výsledků Strukturálního šetření celkem 4 012 subjektů, což činí chov skotu, ovcí, koz a ostatních zvířat ZOP třetím nejpočetnějším výrobním zaměřením s podílem na celkovém počtu DJ v ČR 13,6 %. Pokud budeme podniky posuzovat podrobněji z hlediska typu výrobního zaměření, jsou v souboru FADN nejvíce zastoupené podniky zaměřené na odchov a výkrm masného skotu. Celkem je to 169 podniků, které zaujímají podíl 75,1 %. Chovem ovcí, koz a ostatních zvířat ZOP se zabývá 33 podniků (14,7 %). Nejméně se vyskytujícím zaměřením je kombinovaný chov skotu, tzn. smíšený chov dojníc a krav bez tržní produkce mléka, v počtu 23 podniků s podílem 10,2 %.

Podniky právnických osob tohoto výrobního zaměření mají průměrnou výměru z. p. ve výši 531,8 ha. Podniky fyzických osob hospodařily v roce 2015 na průměrné výměře 71,8 ha. Intenzita ŽV je vyšší u PFO (51,6 DJ/100 ha), PPO měly intenzitu znatelně nižší (42,4 DJ/100 ha). Intenzita ŽV ve vyjádření DJ/100 ha vykázala meziročně u PPO zvýšení o 4,3 %, u PFO byl zaznamenán nárůst vyšší, o 7,5 %. S intenzitou výroby je v úzké souvislosti vstup pracovní síly vyjádřený prostřednictvím přepočtených pracovníků na jednotku plochy. U podniků fyzických osob dosahuje tento ukazatel 2,71 AWU/100 ha, u podniků právnických osob 1,89 AWU/100 ha, meziroční nárůst tohoto ukazatele vcelku koresponduje se zvyšující se intenzitou výroby. U PFO převažuje neplacená práce rodinných příslušníků, která v roce 2015 představovala 85,2 % z celkového vstupu pracovní síly.

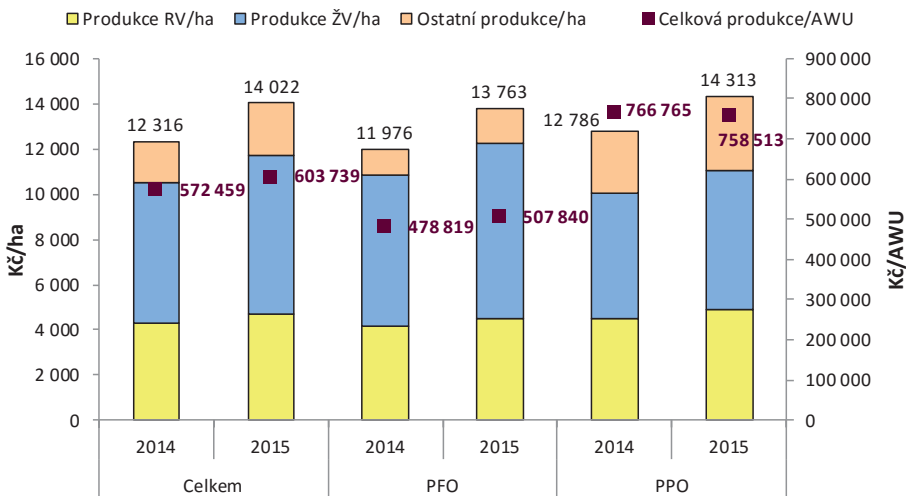
Podniky VZ chovu skotu, ovcí, koz a ostatních zvířat zkrmujičích objemnou pící vytvářejí pouze cca 5,1 % celkové zemědělské produkce v ČR a podíl na produkci ŽV mají ve výši 7,3 %.

Podniky fyzických osob a podniky právnických osob vykazují srovnatelnou úroveň produkce na jednotku plochy. U PPO byla v roce 2015 dosažena celková produkce 14 313 Kč/ha, což představuje meziroční zvýšení o 11,9 %, PFO vykázaly hodnotu produkce 13 763 Kč/ha, přičemž hodnota ukazatele rostla vyšším tempem (14,9 %) než u PPO. Nárůst hodnoty celkové produkce byl způsoben především zvýšením produkce ŽV vyplývající mimo jiné ze zvýšení intenzity výroby a rovněž vyšší hodnotou produkce RV a ostatní produkce.

Živočišná výroba tohoto VZ představuje téměř polovinu (49,7 %) celkové produkce. U podniků právnických osob je tento podíl ve výši 42,9 % a u podniků fyzických osob činí 56,1 %. Nejvýznamnějším produktem tohoto VZ je hovězí a telecí maso s podílem 63,2 % na celkové produkci ŽV. Dalšími důležitými komoditami se vzrůstající produkcí jsou kravské mléko (16,4 % produkce ŽV) a také kozí a ovčí mléko (9,1 % produkce ŽV). Meziročně

v porovnání s rokem 2014 došlo u jatečného skotu ke zvýšení produkce hovězího masa, a to u podniků právnických osob o 2,8 %, u podniků fyzických osob o 9,2 %. Je to dáno především vlivem mírného zvýšení počtu zvířat.

Graf č. 16: Hodnota zemědělské produkce - Chov skotu, ovcí, koz a ostatních zvířat ZOP



Zdroj: Šetření FADN CZ

Produkce rostlinné výroby má na celkové produkci VZ podíl ve výši 33,6 %. Jde zejména o výrobu krmiv spotřebovávaných přímo v daném podniku, tzn. krmné plodiny a pícniny. Krmné plodiny tvoří 74,8 % produkce RV uvedeného výrobního zaměření celkem. Další významnou plodinou jsou obiloviny, které zaujímají podíl na produkci RV ve výši 19,3 %. Hodnota produkce rostlinné výroby vzrostla oproti předchozímu roku u podniků právnických osob o 9,8 % na 4 916 Kč/ha. Podniky fyzických osob dosáhly hodnoty produkce 4 528 Kč/ha při meziročním nárůstu o 8,5 %.

Ostatní zemědělská produkce tvoří podíl ve výši 16,7 % z celkové zemědělské produkce. Jedná se převážně o prodej zemědělských služeb, který je dlouhodobě vyšší u podniků právnických osob. U podniků právnických osob hodnota ostatní produkce meziročně vzrostla o 19,9 % na 3 263 Kč/ha, podniky fyzických osob vykazují strmější meziroční nárůst o 31,0 % na 1 518 Kč/ha.

Hodnota celkové produkce ve vyjádření na roční pracovní jednotku AWU vzrostla oproti předchozímu období o 5,5 % na 603 739 Kč/AWU. Vyšší hodnoty, 758 513 Kč/AWU, dosahují podniky právnických osob, u kterých se však produkce na pracovníka meziročně snížila o 1,1 %. U podniků fyzických osob naopak produkce na pracovníka vzrostla o 6,1 % při dosažené hodnotě 507 840 Kč/AWU.

V rámci výrobního zaměření chov skotu došlo k mírnému meziročnímu zvýšení nákladů na hektar plochy zemědělské půdy. Hodnota celkových nákladů vzrostla u PPO o 6,8 % na 25 841 Kč/ha a u PFO o 8,7 % na 20 275 Kč/ha. Vývoj tohoto ukazatele byl ovlivněn zejména růstem přímých nákladů u podniků obou právních forem, zvýšením

hodnoty mzdových nákladů u PPO o 14,3 % a významným růstem odpisů o 15,8 % u PFO a 18,5 % u PPO.

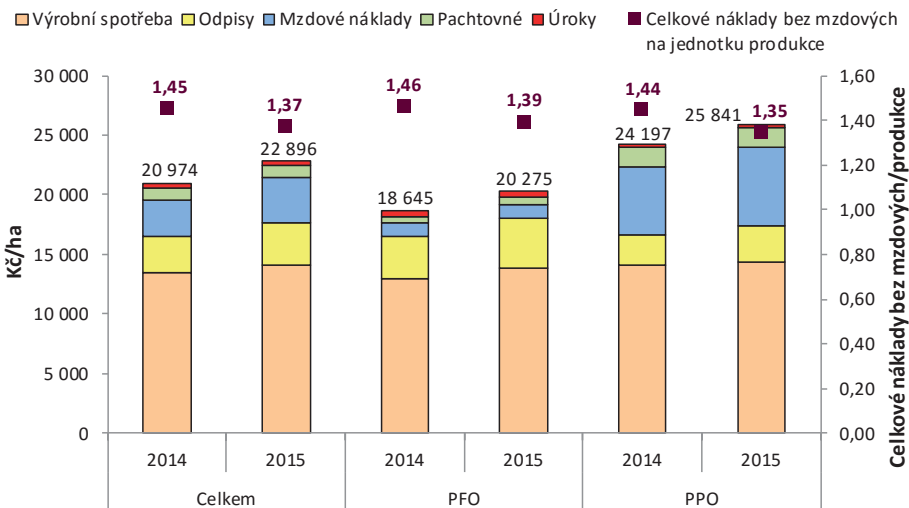
Výrobní spotřeba tvořená přímými a ostatními věcnými náklady se podílí na celkových nákladech výrobního zaměření 61,7 %. Vlivem dalšího nárůstu přímých nákladů došlo v roce 2015 ke zvýšení hodnoty výrobní spotřeby u PPO o 1,9 %. Zvýšení ve větší míře vykazovaly PFO, a to o 7,6 %. Nejvýznamnější položku přímých nákladů tvoří náklady na krmiva, zejména na vlastní (48,8 % přímých nákladů), nakupovaná krmiva se podílela na přímých nákladech méně (14,2 %). Ve vyjádření na jednotku plochy zůstala hodnota nákladů na krmiva nakupovaná na úrovni předchozího roku (navýšení jen o 0,4 %), avšak náklady na krmiva vlastní se meziročně zvýšily o 7,5 %, což lze částečně vysvětlit vyšší intenzitou výroby (růst DJ/100 ha o 5,2 %).

Mzdové náklady ve vyjádření na jednotku plochy poklesly u PFO o 2,8 %, naproti tomu u PPO vzrostly o 14,3 %, celkově byl tedy zaznamenán nárůst o 19,7 %. Ve vyjádření na placeného pracovníka došlo k poklesu mzdových nákladů meziročně o 3,4 % na 336 882 Kč/AWU, což bylo způsobeno poklesem mzdových nákladů PFO. Mzdové náklady u PPO prakticky zůstaly na úrovni předchozího roku (351 794 Kč/AWU).

Nájemné půdy a budov na ha z. p. vzrostlo celkově o 11,9 %, přičemž vlastní pachtovné přepočtené na ha pronajaté půdy dosáhlo hodnoty 1 448 Kč při meziročním růstu 25,9 %.

Při porovnání let 2014 a 2015 byl zaznamenán nárůst odpisů u podniků fyzických osob o 15,8 %, u podniků právnických osob o 18,5 %, což svědčí o investiční aktivitě těchto podniků.

Graf č. 17: Náklady zemědělské produkce - Chov skotu, ovcí, koz a ostatních zvířat ZOP



Zdroj: Šetření FADNCZ

Ukazatel celkových nákladů bez mzdových na jednotku produkce celkově ve srovnání s předchozím rokem poklesl o 5,5 %, z toho u podniků právnických osob o 6,2 %

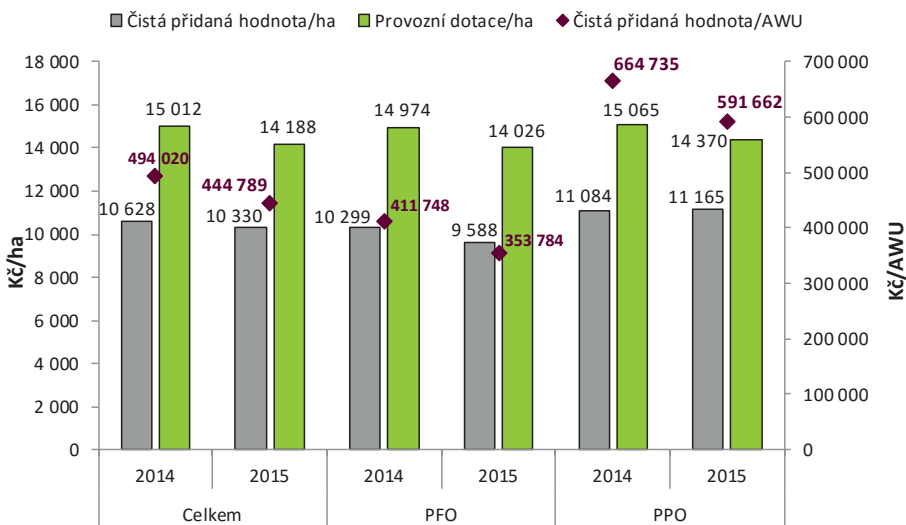
a u podniků fyzických osob o 4,8 %, což svědčí o příznivém trendu nákladovosti produkce tohoto výrobního zaměření.

Výrobní zaměření chovu skotu, ovcí, koz a ostatních zvířat ZOP je v rámci zemědělství ČR vzhledem k výši plateb na LFA a environmentálních dotací jedním z výrobních zaměření s nejvyšším objemem čerpaných podpor. Ve srovnání s předchozím rokem však v roce 2015 došlo ke snížení provozních dotací vztahených na hektar zemědělské půdy o 5,5 % na hodnotu 14 188 Kč/ha. U PPO došlo k poklesu o 4,6 % na 14 370 Kč/ha, u podniků fyzických osob bylo zaznamenáno snížení hodnoty provozních dotací o 6,3 % na 14 026 Kč/ha.

Největší podíl na provozních dotacích (37,7 %) má u hodnoceného VZ jednotná platba na plochu (včetně dotace na Greening a Mladý zemědělec), jejíž hodnota ve vyjádření na hektar meziročně poklesla o 9,6 %. Environmentální dotace, tzn. v tomto případě zejména podpory v rámci podopatření ekologické zemědělství, v roce 2015 tvořily téměř třetinu celkových provozních dotací (31,8 %). Hodnota environmentálních dotací zůstala na shodné úrovni jako v předchozím roce a činila 4 508 Kč/ha. Dotace na LFA se v roce 2015 podílely na celkových provozních dotacích 15,5 %. Ve sledovaném roce došlo k propadu těchto podpor o 30,0 % na 2 194 Kč/ha. V roce 2015 tvořily ostatní dotace na výrobu 12,8 % provozních dotací, jejich hodnota činila 1 659 Kč/ha u PFO a 1 999 Kč/ha u PPO. Růst hodnoty ostatních dotací na výrobu byl nejvyšší z hlediska všech hodnocených skupin podpor (60,8 %), zejména vlivem podpor vázaných na produkci VCS a přechodných vnitrostátních podpor PVP určených na podporu živočišné výroby. Podpory OZE dosahují u zkoumaného VZ pouze 361 Kč/ha a podílí se tak na ostatních dotacích na výrobu 19,8 %.

Čistá přidaná hodnota je jedním z klíčových ukazatelů ekonomické efektivity podniků. Za výrobní zaměření chov skotu, ovcí a koz došlo meziročně celkově k poklesu tohoto indikátoru o 2,8 % na 10 330 Kč/ha, zejména vlivem růstu nákladů a poklesem

Graf č. 18: Čistá přidaná hodnota, provozní dotace - Chov skotu, ovcí, koz a ostatních zvířat ZOP



Zdroj: Šetření FADN CZ

dotací. Pokud hodnotíme podniky podle právní formy, zaznamenaly podniky právnických osob meziročně nepatrný nárůst o 0,7 % na 11 165 Kč/ha, naopak podniky fyzických osob vykázaly pokles o 6,9 % na 9 588 Kč/ha.

Podniky tohoto výrobního zaměření ve srovnání s ostatními VZ dosahují nižší hodnoty ČPH/AWU, v roce 2015 to bylo 81,9 % z průměru za celkový výběrový soubor šetření FADN. Čistá přidaná hodnota vztážená na pracovníka u uvedeného výrobního zaměření poklesla oproti předchozímu roku o 10,0 % na 444 789 Kč/AWU. U podniků právnických osob došlo ke snížení ČPH/AWU o 11,0 % na hodnotu 591 662 Kč/AWU. U podniků fyzických osob došlo k vyššímu poklesu o 14,1 % na hodnotu 353 784 Kč/AWU, která je nejnižší u všech sledovaných VZ.

Výrobní zaměření chov skotu, ovcí, koz a ostatních zvířat ZOP je charakteristické nižší intenzitou produkce. V roce 2015 došlo oproti ostatním VZ k mírnému růstu produkce a při nižším růstu nákladů se zlepšila nákladovost produkce. Význam tohoto VZ však spočívá také v mimoprodukčních funkcích zemědělství, zejména u ekologických podniků.

3.3 Výsledky ekologického zemědělství v roce 2015

Kontaktní pracoviště FADN se již pátým rokem zabývá hodnocením ekonomických výsledků odvětví ekologického zemědělství v ČR. Pro tyto účely byl soubor FADN rozšířen o podniky hospodařící v režimu EZ. Výsledný výběrový soubor FADN zahrnoval v roce 2015 celkem 230 ekologických zemědělců bez souběžné konvenční produkce, což představuje 8,0 % z celkového počtu podniků v EZ (bez započtení velmi malých podniků třídy ekonomické velikosti I.-III.). Výsledky ekologických zemědělců jsou prezentovány v tabulkové části D této zprávy v členění podle hlavních výrobních zaměření EZ a podle oblastí LFA. V rámci těchto výstupů jsou porovnávány ukazatele za příslušné skupiny ekologických a konvenčních zemědělců.

Výsledky EZ v ČR jsou determinovány hospodařením v méně příznivých oblastech. Více než 84,7 % ekologických podniků zahrnutých do výběrového souboru FADN 2015 hospodaří v méně příznivých oblastech LFA (38,2 % v oblasti LFA horská, 46,5 % v oblasti LFA ostatní). Naopak většina podniků aplikujících konvenční zemědělství hospodaří mimo LFA (59,3 %). Nejvýznamnější specializace ekologického zemědělství v ČR, chov zvířat zkrmujičích objemnou píci (odchov a výkrm skotu, chov ovcí a koz), je ve výběrovém souboru FADN významně zastoupena ve všech sledovaných oblastech (LFA horská 46,5 %, LFA ostatní 45,9 %, mimo LFA 7,6 %). Naopak u konvenčních zemědělců mimo LFA převažuje VZ polní výroba (52,9 %), v oblasti LFA ostatní VZ smíšená výroba (44,0 %) a v LFA horské VZ produkce mléka (44,1 %).

Produkce

Výnosy, užítkovost a úroveň realizačních cen jsou klíčové faktory určující hodnotu produkce. Příznivý vývoj těchto faktorů se v roce 2015 odrážel na meziročním nárůstu produkce podniků EZ (viz tabulka D1). Dalším významným činitelem je růst intenzity živočišné výroby (počet DJ/100 ha) v rámci rozhodujících odvětví EZ, chovu zvířat ZOP, byl zaznamenán meziroční nárůst o 1,5 DJ/100 ha.

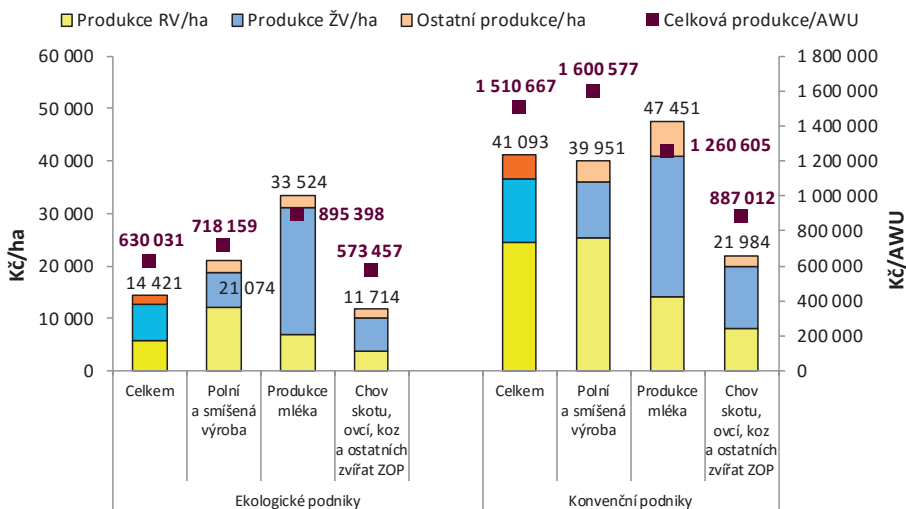
Hodnota celkové produkce přepočtená na jednotku plochy vzrostla v souboru ekologických podniků sledovaných ve FADN meziročně o 6,9 % na 14 421 Kč/ha, hodnota produkce přepočtená na AWU vzrostla o 1,2 % na 630 031 Kč/AWU, zatímco u konvenčních podniků byl zaznamenán pokles o 3,6 %. Produkce RV tvořila v roce 2015 celkem 40,6 % z celkové produkce EZ, produkce ŽV představovala 46,5 % a ostatní produkce se podílela 12,9 %. U podniků ekologického zemědělství byl nárůst produkce ŽV, kromě nárůstu intenzity výroby vyjádřené v DJ/ha, příznivě ovlivněn meziročním nárůstem cen mladého skotu, a to i přes pokles ceny mléka a mírné zhoršení užítkovosti dojníc v ekologickém chovu.

Ekologické podniky zaměřené na chov zvířat ZOP zvýšily v roce 2015 intenzitu ŽV (DJ/100 ha), což se spolu s dalšími faktory projevilo ve zvýšení celkové hodnoty produkce na 11 714 Kč/ha, tj. meziroční zvýšení o 5,4 %. Hodnota produkce RV u tohoto zaměření EZ zůstala na úrovni předchozího roku, produkce ŽV se zvýšila o 4,4 %. Hodnota celkové produkce podniků tohoto VZ vyjádřená na přepočteného pracovníka vzrostla meziročně o necelé procento na 574 tis. Kč/AWU. Hodnota celkové produkce ekologických podniků

specializovaných na produkci mléka zůstala na úrovni předchozího roku. Hodnota produkce RV u této specializace poklesla o 9,8 %, hodnota produkce ŽV vzrostla o 4,1 %. Produkce přepočtená na AWU dosáhla u ekologických producentů mléka v roce 2015 maximální úrovně v rámci EZ, její hodnota činila 895 tis. Kč/AWU, a to i přes meziroční pokles o 6,5 % související s nárůstem počtu přepočtených pracovníků.

Srovnání produkce ekologických a konvenčních zemědělců je uvedeno v níže uvedeném grafu č. 19. Při srovnání produkce EZ/KZ je nutné přihlídnout k odlišné výrobní struktuře ekologických a konvenčních podniků, která je patrná ze srovnání podílu jednotlivých komodit. Konvenční podniky jsou zaměřeny na produkci obilovin (celkem 46,8 % výměry a 27,7 % produkce) a olejnin (12,9 %) a produkci mléka (18,4 %). Každá z ostatních položek, s výjimkou krmných plodin a hovězího masa, tvoří méně než 3,8 % podílu z celkové produkce. Podniky hospodařící ekologicky se orientují především na chov skotu (25,1 %), chov ostatních přežvýkavců (10,8 %), produkci kravského mléka (7,9 %), pěstování krmných plodin (22,0 %) a obilovin (7,1 %).

Graf č. 19: Hodnota zemědělské produkce - podniky EZ a KZ 2015



Zdroj: Šetření FADN CZ

Při srovnání průměrného podniku EZ a KZ z hlediska intenzity produkce vykazuje EZ velmi nízkou intenzitu produkce na úrovni 35,1 %, tento rozdíl se však meziročně snížil, neboť v roce 2014 byl 31,7 % KZ. Průměrná produkce RV u ekologických podniků v roce 2015 odpovídá 23,9 % rostlinné produkce u podniků konvenčního zemědělství. Produkce ekologické živočišné výroby dosahuje 55,5 % produkce KZ a u ostatní produkce činí poměr EZ/KZ 41,1 %.

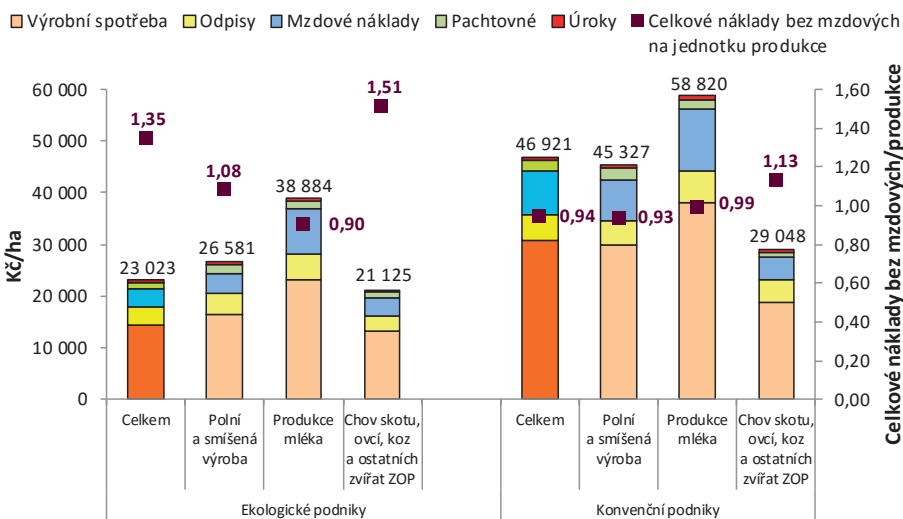
Náklady

Podniky hospodařící v ekologickém zemědělství vykázaly v roce 2015 průměrnou hodnotu celkových nákladů vztáženou na jednotku plochy 23 023 Kč/ha, což představuje meziroční růst 4,9 %.

Podniky nejvýznamnějšího výrobního zaměření v ekologickém zemědělství, chovu zvířat ZOP, dosáhly hodnoty celkových nákladů 21 125 Kč/ha, jedná se o nárůst o 3,2 %. Nejvyšší úrovně vynaložených nákladů u srovnávaných skupin dosahují podniky výrobního zaměření produkce mléka (38 884 Kč/ha). Podniky zaměřené na polní a smíšenou výrobu vykazují náklady ve výši 26 581 Kč/ha při meziročním nárůstu o 7,0 %.

Růst nákladovosti EZ ve vyjádření na ha z. p. byl však mimo jiné vyvolán vyšší intenzitou výroby EZ (měřeno počtem DJ/ha). U všech významných výrobních zaměření EZ bylo dosaženo snížení podílu nákladů (po odečtení mzdových nákladů) na produkci o necelých 0,7 %, což vypovídá o zvyšující se produktivitě vstupů v rámci ekologického zemědělství. U podniků KZ byl zaznamenán opačný trend, podíl nákladů na produkci se zvýšil téměř o 6,8 %.

Graf č. 20: Náklady zemědělské produkce - podniky EZ a KZ 2015



Při srovnávání nákladovosti EZ a KZ (viz graf č. 20) je poměr celkových nákladů EZ/KZ nejvyrovnanější u rozhodujícího odvětví ekologického zemědělství, chovu zvířat ZOP. Takto specializované ekologické podniky dosahují 72,7 % úrovně nákladů KZ. U VZ produkce mléka činí hodnota tohoto ukazatele hodnoty 66,1 % a u VZ polní a smíšená výroba 58,6 %.

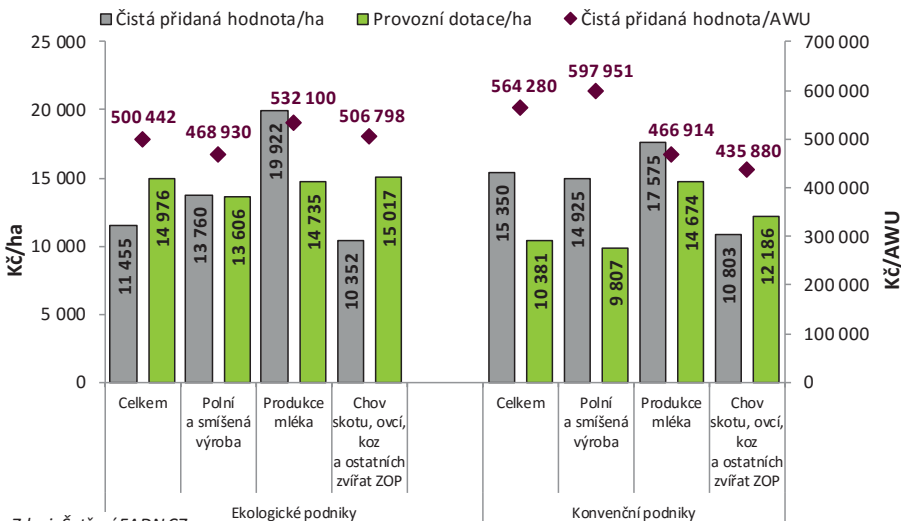
Podíl úrovně nákladů ekologického a konvenčního zemědělství je částečně zkrácen tím, že podniky EZ mají větší podíl neplacené práce, která není započítána do hodnoty celkových nákladů. U VZ chov zvířat ZOP však není rozdíl v podílu neplacené práce u konvenčních a ekologických zemědělců významný.

Z porovnávání nákladovosti EZ/KZ je u ekologického zemědělství patrný větší podíl u vstupů, které mají povahu fixních nákladů, tj. odpisy, ale i nákladů budov a strojů, energie atp., což svědčí o horší efektivnosti těchto vstupů, vyplývající z extenzivní výroby a malé velikosti ekologických podniků.

Čistá přidaná hodnota a provozní podpory

Úroveň celkových provozních podpor dosáhla u EZ 1,44 násobku celkové úrovně provozních podpor konvenčních podniků. U nejvýznamnějšího výrobního zaměření chov zvířat ZOP se jednalo o 15 017 Kč/ha s 4,5% meziročním poklesem o 813 Kč/ha. Také ostatní sledovaná výrobní zaměření ekologického zemědělství vykazala vyšší úroveň podpor ve srovnání s KZ. Výjimkou jsou podpory OZE, které jsou u EZ na úrovni 10,9 % podniků KZ. Podpory OZE jsou významnou položkou ostatních dotací i u všech výrobních zaměření KZ. Z celkového pohledu se u EZ na provozních podporách nejvýznamněji podílela jednotná platba na plochu (35,8 %), environmentální dotace (37,4 %) a dotace na LFA (13,9 %), což je obdobné složení jako v předchozích letech. Pokles dotací na méně příznivé oblasti ve větší míře postihl podniky EZ (- 30,2 %), u podniků KZ se jejich hodnota snížila o 13,1 %. Nepříznivý vývoj v hlavních podporách EZ (SAPS a LFA) byl částečně kompenzován růstem hodnoty ostatních dotací na výrobu (42,9 %), zejména vlivem podpor vázaných na produkci VCS a přechodných vnitrostátních podpor PVP určených na podporu živočišné výroby.

Graf č. 21: Čistá přidaná hodnota, provozní dotace - podniky EZ a KZ 2015



Zdroj: Šetření FADN CZ

Ekologicky hospodařící podniky dosáhly v roce 2015 čisté přidané hodnoty ve výši 11 455 Kč/ha, což představuje meziroční pokles o 4,9 %. Pokles indikátoru byl ovlivněn nárůstem nákladů a snížením hodnoty celkových provozních podpor.

Nejvyšší hodnota ČPH/ha byla dosažena u výrobního zaměření produkce mléka (19 922 Kč/ha), toto výrobní zaměření dosahuje v rámci EZ dlouhodobě nejvyšší přidanou hodnotu na jednotku plochy.

Čistá přidaná hodnota v přepočtu na pracovníka v rámci EZ meziročně poklesla o 9,9 %. Snížení tohoto indikátoru bylo zaznamenáno u hlavního výrobního zaměření EZ chovu zvířat ZOP (- 10,4 %), kde je patrný vliv růstu nákladů na odpisy a pachtovné. Pokles ČPH/AWU nastal i u ekologických podniků zaměřených na produkci mléka (- 9,1 %). U ekologických podniků polní a smíšené výroby zůstala ČPH/AWU na úrovni předchozího roku.

Stejně jako v předchozím roce bylo prokázáno, že kladná hodnota ČPH je u ekologických podniků specializovaných na chov zvířat ZOP podmíněna provozními podporami. Ekologické farmy zaměřené na produkci mléka by byly schopny vykázat kladnou ČPH i bez provozních podpor (hodnota ČPH 19 922 Kč/ha, hodnota provozních podpor 14 735 Kč/ha).

Úroveň ČPH vyjádřená na jednotku plochy dosahuje u EZ 74,6 % úrovně konvenčních podniků, což představuje poměrně výrazné zlepšení, v předchozím období tento podíl činil 67,4 %. Tato relace je ovlivněna především skupinou ekologických podniků výrobního zaměření chov zvířat ZOP, které dosáhly ČPH ve výši 10 352 Kč/ha. Čistá přidaná hodnota vyjádřená na jednoho pracovníka (AWU) za odvětví ekologického zemědělství (500 442 Kč/AWU) představuje 88,7 % úrovně KZ, v předchozím roce to bylo 84,1 %. Podpory poskytované ekologickým zemědělcům, měřeno ukazatelem ČPH/AWU, s výjimkou malých ekologických farem, relativně dobře vyrovnávají důchodovou situaci ekologických zemědělců.

3.4 Extrapolované výsledky českého zemědělství v roce 2015 včetně odhadu roku 2016

V rámci výběrového šetření FADN je uplatňován metodický postup, který umožňuje extrapolaci údajů. Extrapolace dat slouží k absolutnímu vyjádření ekonomických výsledků zemědělství za celou Českou republiku.

Nápočtu je dosaženo tak, že se údaj každého podniku vynásobí tzv. váhovým faktorem, tj. počtem podniků, které jednotlivý podnik zastupuje ve skupině příslušného výrobního zaměření a ekonomické velikosti. Podrobný metodický popis systému vážení uvádí příloha 1.3 Systém vážení dat FADN v závěru této publikace.

Výpočet extrapolovaných výsledků zahrnuje podniky všech výrobních zaměření včetně zemědělských podniků bez půdy. Výsledky vybraných ukazatelů za rok 2015 s porovnáním k předchozímu období zachycuje tabulka č. 2.

Tabulka č. 2: Vybrané ukazatele extrapolovaných výsledků za ČR v mil. Kč

| | 2014 | 2015 | % |
|----------------------------------|---------|---------|-------|
| Počet podniků v souboru | 1 363 | 1 366 | 100,2 |
| Počet reprezentovaných podniků | 17 472 | 17 184 | 98,4 |
| Celková produkce | 145 983 | 142 393 | 97,5 |
| Produkce RV | 78 750 | 76 613 | 97,3 |
| Obiloviny | 37 540 | 35 214 | 93,8 |
| Cukrovka | 4 206 | 3 686 | 87,6 |
| Olejniny | 16 632 | 16 100 | 96,8 |
| Krmné plodiny | 9 948 | 9 202 | 92,5 |
| Produkce ŽV | 52 523 | 50 496 | 96,1 |
| Mléko a mléčné výrobky | 26 386 | 23 093 | 87,5 |
| Hovězí a telecí maso | 9 410 | 9 643 | 102,5 |
| Vepřové maso | 10 509 | 8 433 | 80,2 |
| Ostatní produkce | 14 710 | 15 285 | 103,9 |
| Celkové náklady | 158 591 | 163 975 | 103,4 |
| Výrobní spotřeba | 107 360 | 109 552 | 102,0 |
| Přímé náklady | 65 084 | 69 240 | 106,4 |
| Ostatní věcné náklady | 42 276 | 40 312 | 95,4 |
| Odpisy | 15 920 | 17 715 | 111,3 |
| Externí faktory | 35 312 | 36 708 | 104,0 |
| Mzdové náklady | 27 157 | 27 641 | 101,8 |
| Pachtovné | 6 215 | 7 009 | 112,8 |
| Daně a poplatky | 833 | 882 | 105,9 |
| Provozní dotace a podpory celkem | 40 060 | 39 312 | 98,1 |
| Investiční dotace | 1 334 | 2 774 | 208,0 |
| Hrubá přidaná hodnota | 77 850 | 71 271 | 91,5 |
| Čistá přidaná hodnota | 61 931 | 53 557 | 86,5 |
| Důchod ze zemědělské činnosti | 27 953 | 19 622 | 70,2 |

Zdroj: Šetření FADN CZ

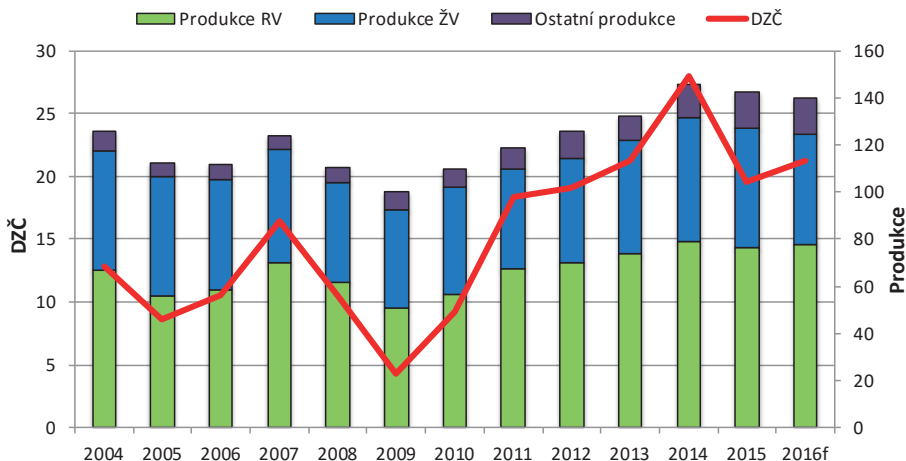
Celková zemědělská produkce se v absolutním vyjádření snížila v roce 2015 o 2,5 % na úroveň 142 393 mil. Kč. Produkce rostlinné výroby kopíruje vývoj celkové produkce s poklesem na hodnotu 76 613 mil. Kč. Klesající trend je zaznamenán u většiny významných komodit. Rostoucí tendence se v rostlinné výrobě projevuje u ovoce, vína, proteinových a průmyslových plodin. Pokles produkce živočišné výroby o 3,9 % na hodnotu 50 496 mil. Kč ovlivnila zejména nižší cena kravského mléka a také nepříznivý cenový vývoj vepřového masa. Ostatní produkce, zejména vlivem zvýšených příjmů z agroturistiky, meziročně vzrostla o 3,9 % na hodnotu 15 285 mil. Kč.

Vývoj nákladů vykazuje oproti produkci rostoucí tendenci. Celkové náklady vzrostly o 3,4 % na hodnotu 163 975 mil. Kč. Ukazatel výrobní spotřeby se mírně navýšil o 2,0 % oproti předchozímu roku, přičemž největší vliv na tento růst měly přímé náklady s šestiprocentním nárůstem. Ostatní věcné náklady nicméně nadále udržují klesající trend. Externí náklady se meziročně zvýšily (o 4,0 %) především vlivem zvýšeného placeného pachtovného a mzdových nákladů.

Provozní dotace se v roce 2015 snížily o 1,9 % na úroveň 39 312 mil. Kč. Součástí provozních dotací jsou také podpory OZE ve výši 5 167 mil. Kč. Investiční dotace meziročně výrazně vzrostly, a to z hodnoty 1 334 mil. Kč na 2 774 mil. Kč.

Ukazatele hospodářského výsledku českého zemědělství v absolutní hodnotě vykazují výrazný meziroční pokles. U výchozího ukazatele hrubé přidané hodnoty můžeme pozorovat pokles o 8,5 % na hodnotu 71 271 mil. Kč v roce 2015. Obdobný vývoj sledujeme také u čisté přidané hodnoty s 13,5% snížením na hodnotu 53 557 mil. Kč. U finálního ukazatele důchodu ze zemědělské činnosti je zaznamenán razantnější pokles (29,8 %) na hodnotu 19 622 mil. Kč. Dvanáctiletý vývoj důchodu ze zemědělské činnosti spolu s odhadem pro rok 2016 předkládá graf č. 22.

Graf č. 22: Důchod ze zemědělské činnosti a produkce v mld. Kč



Pozn.: 2016f - odhad roku 2016
Zdroj: Šetření FADN CZ

Datová základna FADN s využitím vlastních vyvinutých nástrojů umožňuje odhad ekonomických výsledků na úrovni zemědělských podniků. Aplikováním metody extrapolace lze také následně předložit odhad výsledků zemědělství ČR. První odhady jsou k dispozici již na přelomu září a října produkčního roku a jsou s přibývajícím informacemi o sledovaném období upřesňovány.

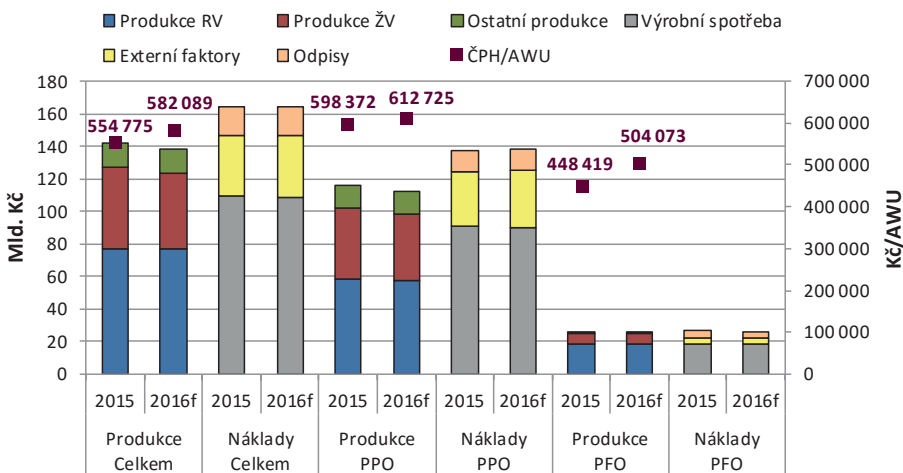
K odhadu hospodářských výsledků roku 2016 byla využita datová základna FADN CZ s údaji za účetní rok 2015. Data byla přepočtena pomocí složených indexů zpracovaných na základě vstupních informací z ČSÚ, MZe, SZIF, ÚZEI a FADN.

Základní struktury zemědělství zůstávají pro tento typ výpočtu zachovány na úrovni roku 2015. To znamená, že odhady ukazatelů obhospodařované výměry, počtů dobytčích jednotek či počtů pracovníků nejsou metodikou predikce ekonomických výsledků uvažovány. Extrapolace dat byla provedena pomocí systému vážení dat FADN s využitím váhových faktorů roku 2015.

Tento příspěvek představuje výsledky odhadů, které byly zjištěny na základě dat FADN 2015 a dalších vstupních informací k 30. listopadu 2016, a proto mohou vykazovat určité odchylky od finálních výsledků FADN pro účetní rok 2016, které budou uveřejněny v příštím vydání této publikace.

Odhad celkové vypočtené zemědělské produkce klesl o 2,6 % na hodnotu 138,6 mld. Kč. Tento pokles je ovlivněn 7,5% poklesem odhadované produkce živočišné výroby a stagnací produkce rostlinné výroby.

Graf č. 23: Skladba produkce a nákladů, Čistá přidaná hodnota/AWU



Pozn. 2016f - odhad roku 2016

Zdroj: Šetření FADN CZ

Dosažený odhadovaný výsledek rostlinné produkce je ovlivněn zejména nižšími průměrnými realizačními cenami obilovin, které i přes vyšší objem produkce (kromě kukuřice na zrno) měly vliv na významný pokles odhadované hodnoty produkce obilovin.

Například průměrná cena pšenice potravinářské roku 2015 v porovnání s predikovanou průměrnou cenou roku 2016 poklesla téměř o 14 %.

Naopak u olejin, brambor a cukrovky se vyšší ceny spolu s vyššími výnosy odrazily v lepším odhadovaném ekonomickém výsledku oproti předchozímu roku. Odhadovaný růst průměrné roční ceny řepky olejné je na úrovni 2,2 %. Výrazné zvýšení průměrné ceny vykazují brambory pozdní ze 4,5 tis. Kč/t roku 2015 na predikovaných 5,4 tis. Kč/t roku 2016. Rostlinná výroba byla podpořena příznivými klimatickými podmínkami s výjimkou jarních mrazů, které měly negativní dopad na výslednou produkci ovoce a vína.

V rámci živočišné výroby se na předpokládaném poklesu hodnoty produkce z největší části podílí produkce mléka s odhadovaným poklesem o 14,5 %, kde došlo ke snížení průměrné realizační ceny ze 7,7 Kč/l na 6,6 Kč/l.

Odhad vývoje hodnoty produkce hovězího a vepřového masa vykazuje mírný pokles o 0,6 %, resp. o 0,4 %, reagující tak na snížení průměrné roční ceny masa i přes mírné navýšení stavů ve většině kategorií skotu a prasat určených na výkrm. Produkce drůbežního masa je vzhledem k poklesu stavů zvířat i ceny odhadována na 94% úrovni předchozího roku.

Odhad ukazatele celkových nákladů prakticky stagnuje s mírným nárůstem o 0,3 % na hodnotu 164,4 mld. Kč, na jejíž výsledek má největší vliv nárůst pachtovného, pokles ceny nafty a snížené náklady na nakupovaná krmiva.

Ve výpočtu se uvažuje s odhadem růstu meziroční změny celkových provozních podpor o 12,6 % (tj. zvýšení na hodnotu 44,2 mld. Kč) a s nárůstem odhadovaných investičních dotací o 35,2 % na úroveň 3,7 mld. Kč. Odhad provozních dotací zohledňuje dotační tituly nově vyhlášené v roce 2015 (Agroenvironmentálně-klimatická opatření, Ekologické zemědělství, Dobré životní podmínky zvířat), které se podle metodiky FADN vztahují k roku 2016, dále mimořádné podpory (týkající se živočišné produkce) a dotace na zmírnění škod způsobených suchem v roce 2015. Pro tento odhad se předpokládá, že mimořádná podpora na snížení produkce mléka se bude administrovat v roce 2017, a proto není zahrnuta do odhadu celkových provozních dotací 2016.

Důchod ze zemědělské činnosti (DZČ) je jedním z finálních indikátorů příjmů zemědělských podniků. První odhad pro rok 2016 vypovídá o meziročním růstu DZČ s výsledkem 21,3 mld. Kč. Tento výsledek se svou hodnotou blíží k hospodářským výsledkům dosaženým v roce 2013. V porovnání s rokem 2015 došlo k meziročnímu zvýšení tohoto hospodářského výsledku o 8,7 %, a to zejména vlivem nárůstu podpor při mírném snížení hodnoty celkové produkce a nepatrném zvýšení celkových nákladů.

Výsledek ukazatele čisté přidané hodnoty na jednoho přepočteného pracovníka (ČPH/AWU) je odhadován pro rok 2016 s průměrnou hodnotou 582 tis. Kč/AWU, což je o 27 tis. Kč/AWU více oproti předchozímu roku. Meziroční porovnání tohoto ukazatele spolu se skladbou produkce a nákladů je znázorněno v grafu č. 23.

4 Internetový přístup do databáze FADN

Cílem Kontaktního pracoviště FADN je kromě plnění požadavků Evropské komise také poskytovat užitečné informace využitelné v oblasti řízení zemědělských podniků. Účast v šetření FADN přináší zemědělcům mnohé výhody. Jednou z nich je bezplatný přístup do veřejné databáze FADN pomocí aplikace, která je stále rozšiřována o další výstupy.

Internetový přístup do databáze FADN představuje on-line softwarovou aplikaci, která je zpřístupněná registrovaným uživatelům. Tato aplikace se skládá z několika modulů určených pro širokou zemědělskou veřejnost. Výstupy z této aplikace mají charakter agregovaných výsledků nevážených dat ve vyjádření na hektar či na podnik. Výsledky jsou zveřejňovány za údaje minimálně tří zemědělských podniků. Základním modulem je FADN Basic poskytující přístup do databáze FADN na základě předdefinovaných tabulek, které obsahují vybrané indikátory. Tato aplikace nabízí velké množství přednastavených výstupů ve formě základních i odvozených ukazatelů FADN. Uživatel má v rámci tohoto modulu možnost modifikovat předdefinované tabulky a výběr ukazatelů. Modul FADN Basic Years je postaven na principech aplikace FADN Basic s možností vytvářet meziroční srovnávací výstupy v časové řadě dvou a více let. Modulem s pokročilejšími funkcemi je FADN Research/Data, který umožňuje širší přístup do databáze FADN. Uživatel zde může vytvářet vlastní tabulky s vybranými ukazateli z celého spektra databáze FADN. Zemědělské podniky v současnosti využívají především modul FADN Farmer, který poskytuje výsledky respondentům zapojeným do šetření FADN. Tato skupina uživatelů má přístup nejen k základním datům svého podniku, ale také k dalším odvozeným ukazatelům, které umožňují analýzu efektivnosti podniku. Užitečnou funkcí, kterou nabízí modul Farmer, je možnost porovnání vlastních výsledků s průměrnými výsledky skupiny podobných podniků zahrnutých v síti FADN. Skupiny porovnávaných podniků lze nadefinovat na základě široké škály kombinací, např. ekonomická velikost, výrobní zaměření, právní forma, typ účetnictví, zařazení do LFA, typ hospodaření (ekologické/konvenční), výrobní oblast, okres apod.

Databáze FADN slouží také jako základna pro výpočty predikcí a odhadů výsledků pro nadcházející období. První odhady hospodářských ukazatelů jsou uskutečňovány na přelomu září a října produkčního roku, kdy jsou již částečně známy výsledky sklizně. Odhady jsou zpracovávány podle metodiky vyvinuté Kontaktním pracovištěm FADN s využitím dostupných údajů z oficiálních zdrojů. Modul Farmer poskytuje odhady výsledků na úrovni jednotlivých farem. Stejně jako u standardních výstupů z databáze FADN mohou i v případě predikcí uživatelé výsledky za své podniky porovnávat se skupinou vybraných farem, kterou si navolí podle vlastních požadovaných kritérií, nebo mohou využít nástroje předvolby porovnání skupiny podobných podniků.

Další zajímavou funkcí databáze FADN je výpočet ukazatelů finanční analýzy. Tato funkce umožňuje všem subjektům zapojeným do šetření FADN možnost finanční evaluace vlastního zemědělského podniku a porovnání výsledků s vybranou, nejlépe podobně zaměřenou skupinou podniků. Databáze FADN obsahuje nejvýznamnější ukazatele finanční analýzy členěné do skupin podle zkoumané oblasti. Jedná se o indikátory ziskovosti, rentability, likvidity a aktivity.

Zájemci o využívání veřejné databáze FADN se mohou registrovat přes internetové rozhraní <https://public.fadn.cz>.

Závěr

Šetření FADN ČR zjišťující ekonomické výsledky zemědělských podniků v roce 2015 proběhlo standardně v rozsahu 1 418 respondentů, z toho bylo 563 právnických osob a 855 fyzických osob. V letošním roce byl soubor FADN stabilizován a nedocházelo k dalšímu poklesu účastníků šetření.

Ekonomické výsledky zemědělských podniků zjištěné v rámci šetření FADN za účetní rok 2015 ukazují u většiny kategorií podniků ve srovnání s mimořádně úspěšným rokem 2014 pokles hodnoty nejdůležitějších ukazatelů ekonomické a důchodové situace zemědělců, nicméně v dlouhodobém horizontu je nutné tento rok považovat za ekonomicky úspěšný. Data za rok 2015 však současně zřetelněji odhalují výraznou diferenciaci úrovně příjmů zemědělských podniků různé velikosti a specializace, což je mimo jiné i naplněním jednoho z cílů systému FADN.

Výsledky šetření FADN za rok 2015, extrapolované prostřednictvím tzv. systému vážení na celé zemědělské odvětví, korespondují v rámci přijatelné odchylky, způsobené odlišnostmi v metodice, s výsledky zveřejňovanými Českým statistickým úřadem. Na základě tohoto ověření, včetně dalších testů reprezentativnosti souboru podniků FADN, lze konstatovat, že výběrový soubor FADN je reprezentativní pro hodnocení výsledků zemědělských podniků ČR v roce 2015.

Summary

The Liaison Agency FADN CZ attached to the Institute of Agricultural Economics and Information has been assigned by the Ministry of Agriculture of the Czech Republic to operate the so-called Farm Accountancy Data Network FADN in the Czech Republic, which plays a role of a main information resource of the European Commission about a real economic situation of agricultural farms since its foundation in 1965 by the directive of the EHS Board no. 79/56.

The sample survey of the economic results of agriculture farms within the FADN network in 2015 included 1 418 respondents in total. 855 agricultural farms of individual farms and 563 farms of legal entities have participated in the survey. The whole population of FADN farms in 2015 provides an initial base for creating of an official FADN sample that is forwarded to DG Agri. For 2015, 1 366 farms were forwarded into the EU database from the FADN CZ survey. The results presented in the report have been processed using only the data forwarded to the European Commission.

Major part of the processed results of the survey is presented in the submitted publication, published as a separate attachment of the Report of the state of agriculture in the Czech Republic in 2015. The purpose of this publication is to provide the agricultural public with detailed results of the survey assorted from different points of view, enabling comparison of the economic results of agricultural holdings according to legal form, size or various types of farming. The basis for assessment of management of the farms divided into given groups is constituted by selected indicators of the so-called Standard EU results (see the following table), which expresses the results of the FADN survey through the weighted averages per hectare of agricultural land.

Taking into account the FADN survey results from the viewpoint of the Czech agriculture, the year 2015 can be called economically successful. In spite of the draughts in August there was good harvest, which, however, did not reach the record numbers of the previous year. Continuing decrease in prices of agricultural products influenced by the situation on the European agricultural market has contributed to the decrease of production value, together with the cancellation of milk quotas and Russian embargo on the export of food. Sector results have been further influenced by a slight increase of costs at current decrease of value of the operating subsidies, which at the end resulted in the decrease in the economic result by 31% compared to the previous period. When comparing the year-on-year results, it is, however, necessary to consider the outstanding economic results of 2014, which were achieved, besides other factors, by optimal climatic conditions. Having compared the results from 2015 and 2013, there has been a slight improvement of some of the important indicators in 2015. Value of the key indicator of economic result, net value added per AWU have increased by nearly one per cent compared to 2013.

The final indicator of the agricultural result according to the FADN methodology is the Family Farm Income (FFI), which is expressed as the net value added after deduction of the expenses on external factors (wages, land and buildings rent and expenses interests) and adding subsidies on investments. Family Farm Income expresses the profit (or loss)

of the field, however, it also includes a reward for the unpaid labour of individual farms. As a result of the lower value of agriculture output, operation subsidies and costs increase, the FFI value decreased by 30.7% to 5 042 CZK/ha in 2015 in spite of the increase in the volume of the paid investment subsidies. For individual farms, the amount of FFI reached 10 282 CZK/ha, for legal entities the value of FFI came to 3 332 CZK/ha. The most effective production area - from the Family Farm Income point of view - can be considered the type of farming breeding of cattle, sheep and goats (6 747 CZK/ha) and the type of farming field crops (6 114 CZK/ha).

Results of the FADN survey can be used to express the total economic results of the Czech agriculture using the weighing system. The value of agriculture production in absolute terms came to 142 393 million CZK altogether in 2015 at annual decrease 2.5%. Compared to the production, there was an opposite trend in the development of costs in agriculture. Total costs grown by 3% to 163 975 million CZK. In 2015, the total volume of operation subsidies monitored in accordance with the FADN methodology decreased by 2% to 39 312 million CZK. As a result of a lower level of production and operation subsidies at present increase of costs, there was deterioration in the resulting economic indicators expressed in the absolute value in the Czech agriculture compared to previous years. Basic indicator of the economic result, net value added, decreased by 13% to 53 557 million CZK compared to the previous period. Value of the final indicator of the economic result of the area, Family Farm Income, reached total of 19 662 million CZK in 2015.

Using the extrapolation method, it is possible to estimate the results of the Czech agriculture in 2016. First estimates are available at the beginning of October of given production year. To estimate the agricultural results of 2016, FADN CZ data base with the data from 2015 was used. Data was calculated by means of compound indices processed on the basis of information from ČSÚ, MZe, SZIF, ÚZEI and FADN. For estimate purposes, the production structure of agriculture remains on the level of 2015. Estimate of the Family Farm Income for 2016 indicates a year-to-year increase by 8.7% to 21.3 billion CZK. The resulting numbers are close to the profit of the area in 2013. Estimate development of the indicator has been influenced especially by the increase in provided subsidies and slight decrease in the value of the total production.

Indicators of Standard results used in the tables

| | |
|--|---|
| Počet podniků v souboru | Sample farms |
| Počet reprezentovaných podniků | Farms represented |
| Vstup pracovní síly | Total labour input |
| Vstup neplacené pracovní síly | Unpaid labour input |
| Vstup placené pracovní síly | Paid labour input |
| Využívaná zemědělská půda | Total Utilised Agricultural Area (UAA) |
| Využívaná připachtovaná zemědělská půda | Rented UAA |
| Výměra: | Area: |
| Obiloviny | Cereals |
| Ostatní polní plodiny | Other field crops |
| Zelenina a květiny | Vegetables and flowers |
| Vinice | Vineyards |
| Trvalé kultury | Permanent crops |
| Krmné plodiny | Forage crops |
| Výměra lesní půdy | Woodland area |
| Počet dobytčích jednotek (DJ) celkem | Total livestock units |
| Dojnice | Dairy cows |
| Ostatní skot | Other cattle |
| Ovce a kozy | Sheep and goats |
| Prasata | Pigs |
| Drůbež | Poultry |
| Výnos pšenice | Yield of wheat |
| Výnos kukuřice | Yield of maize |
| Intenzita chovu přežvýkavců (na ha krmných plodin) | Stocking density (per hectare of forage UAA) |
| Roční dojivost | Milk yield |
| Celková produkce | Total output |
| Produkce rostlinné výroby celkem | Total output crops and crop production |
| Obiloviny | Cereals |
| Proteinové plodiny | Protein crops |
| Brambory | Potatoes |
| Cukrovka | Sugar beet |
| Olejniny | Oil-seed crops |
| Průmyslové plodiny | Industrial crops |
| Zelenina a květiny | Vegetables and flowers |
| Ovoce | Fruit |
| Víno a hrozny | Wine and grapes |
| Krmné plodiny | Forage crops |
| Ostatní plodiny a výrobky RV | Other crop output |

| | |
|---|--|
| Produkce živočišné výroby celkem | Total output livestock and livestock products |
| Mléko a mléčné výrobky | Cows' milk and milk products |
| Hovězí a telecí maso | Beef and veal |
| Vepřové maso | Pigmeat |
| Ovce a kozy | Sheep and goats |
| Drůbeží maso | Poultrymeat |
| Vejce | Eggs |
| Ovčí a kozí mléko | Ewes' and goats' milk |
| Ostatní zvířata a výrobky ŽV | Other livestock and products |
| Ostatní produkce | Other output |
| Ostatní produkce OGA RV | Processing of crop |
| Ostatní produkce OGA ŽV | Processing of meat or other animal products |
| Ostatní produkce OGA služby | Contractual work |
| Ostatní produkce OGA agroturistika | Farm tourism |
| Ostatní produkce OGA OZE | Production of renewable energy |
| Celkové náklady | Total inputs |
| Výrobní spotřeba | Total intermediate consumption |
| Přímé náklady | Total specific costs |
| Osiva nakupovaná | Seeds and plants |
| Osiva vlastní | Seeds and plants home-grown |
| Hnojiva nakupovaná | Fertilisers |
| Prostředky ochrany rostlin | Crop protection |
| Ostatní přímé náklady rostlinné výroby | Other crop specific costs |
| Krmiva nakupovaná | Feeding stuff |
| Krmiva vlastní | Feeding stuff home-grown |
| Ostatní přímé náklady živočišné výroby | Other livestock specific costs |
| Specifické náklady OGA celkem | All specific costs for other gainful activities |
| Ostatní věcné náklady | Total farming overheads |
| Náklady budov a strojů | Machinery and building current costs |
| Energie | Energy |
| Služby | Contract work |
| Ostatní náklady | Other direct inputs |
| Odpisy | Depreciation |
| Externí faktory | Total external factors |
| Mzdové náklady | Wages paid |
| Nájemné půdy a budov | Rent paid |
| Nákladové úroky | Interest paid |

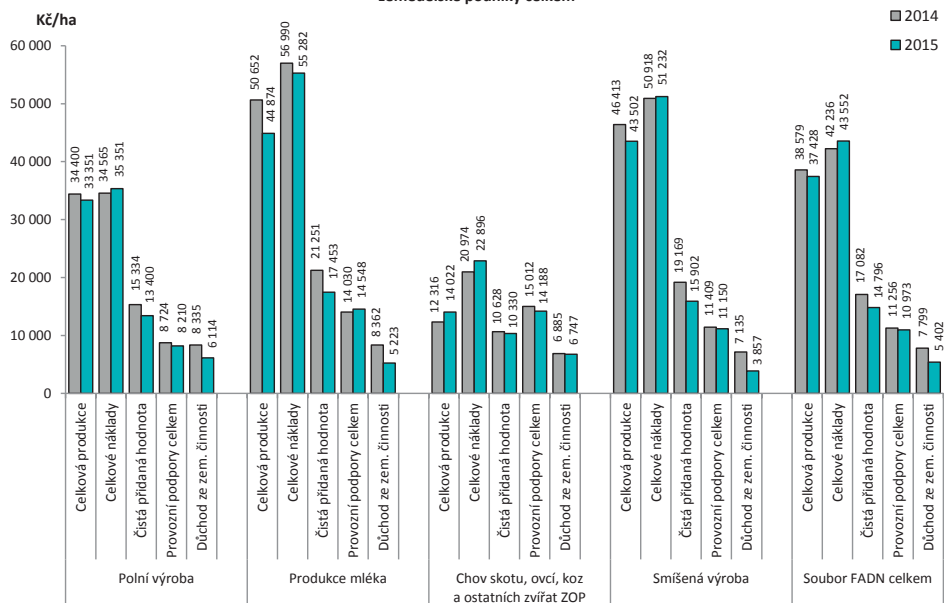
| | |
|--|---|
| Provozní dotace a podpory celkem | Total subsidies - excluding on investments |
| Jednotná platba na plochu | Single Area Payment Scheme (SAPS) |
| Environmentální dotace | Environmental subsidies |
| Dotace na LFA | LFA subsidies |
| Ostatní platby na rozvoj venkova | Other rural development payments |
| Dotace na výrobní spotřebu | Subsidies on intermediate consumption |
| Dotace na externí faktory | Subsidies on external factors |
| Ostatní dotace na výrobu | Other subsidies |
| - podpory OZE | - Subsidies on production of renewable energy |
| Daně a poplatky | Taxes |
| Investiční dotace | Subsidies on investments |
| Hrubá přidaná hodnota | Gross Farm Income |
| Čistá přidaná hodnota | Farm Net Value Added |
| Důchod ze zemědělské činnosti | Family Farm Income |
| Čistá přidaná hodnota/AWU | Farm Net Value Added/AWU |
| Důchod ze zemědělské činnosti/FWU | Family Farm Income/FWU |
| Aktiva celkem | Total assets |
| Stálá aktiva celkem | Total fixed assets |
| Zemědělská půda a trvalé kultury | Land and permanent crops |
| Stavby | Farm buildings |
| Samostatné movité věci a soubory movitých věcí | Machinery and equipment |
| Základní stádo a tažná zvířata | Breeding livestock |
| Oběžná aktiva celkem | Total current assets |
| Zvířata | Non-breeding livestock |
| Výrobky | Stock of agricultural products |
| Ostatní oběžná aktiva | Other circulating capital |
| Cizí zdroje | Total liabilities |
| Dlouhodobé závazky | Long and medium-term loans |
| Krátkodobé závazky | Short-term loans |
| Vlastní kapitál | Net worth |

Grafická část

Ukazatele hospodářského výsledku

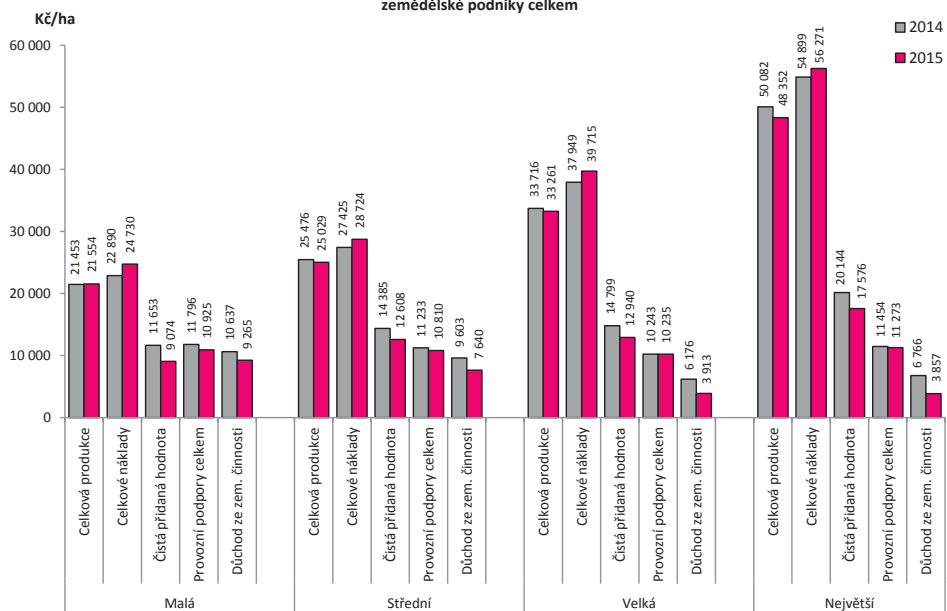
Provozní dotace a podpory

Graf č. 1: Ukazatele hospodářského výsledku za rok 2014 a 2015 podle výrobního zaměření v Kč/ha, zemědělské podniky celkem



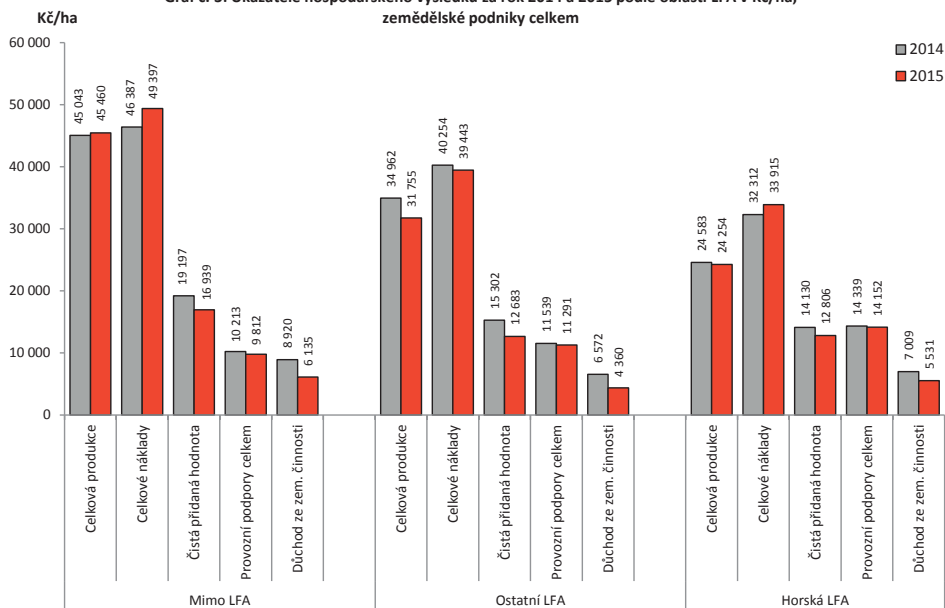
Zdroj: Šetření FADN CZ

Graf č. 2: Ukazatele hospodářského výsledku za rok 2014 a 2015 podle ekonomické velikosti v Kč/ha, zemědělské podniky celkem



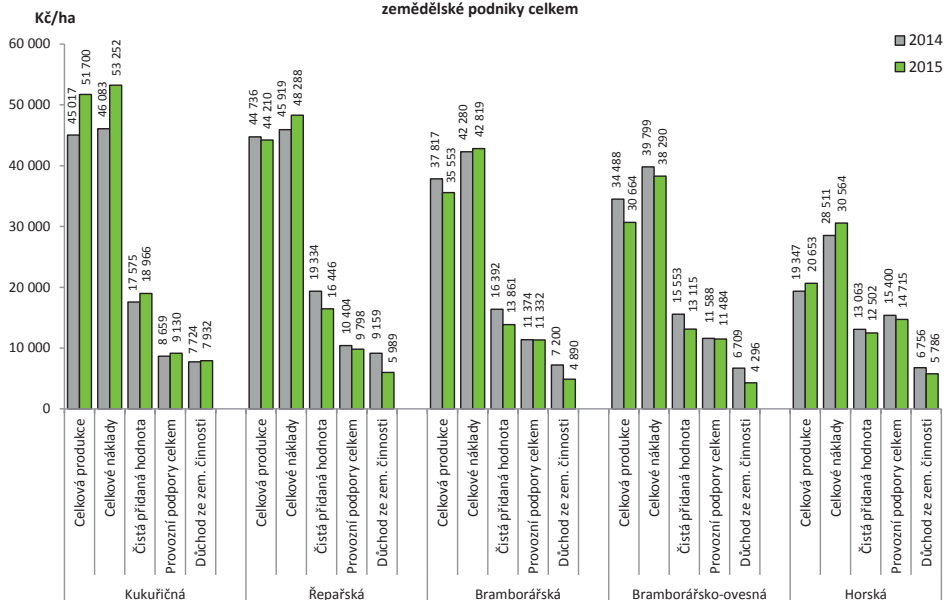
Zdroj: Šetření FADN CZ

Graf č. 3: Ukazatele hospodářského výsledku za rok 2014 a 2015 podle oblastí LFA v Kč/ha, zemědělské podniky celkem



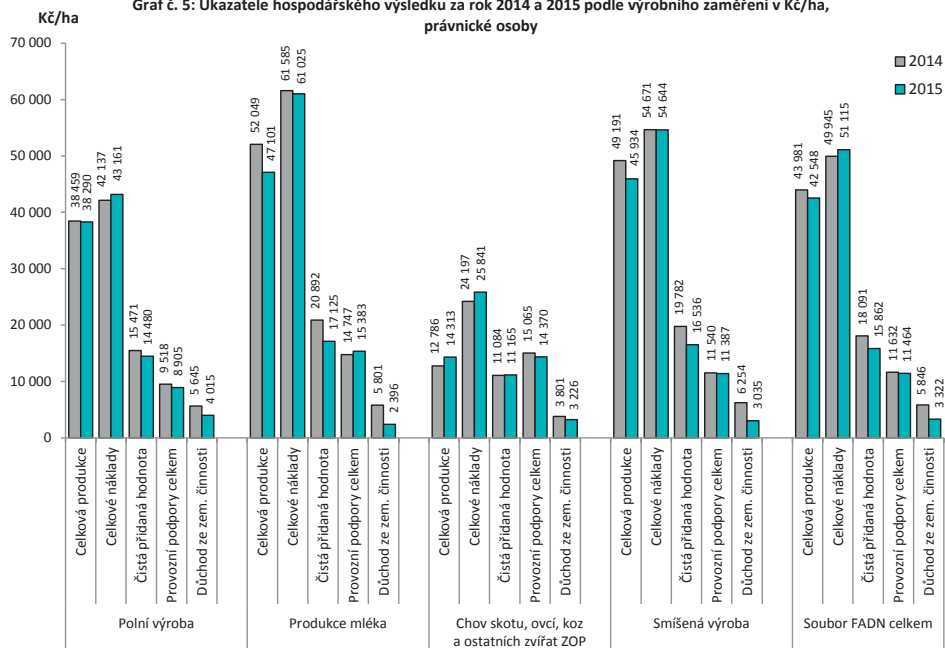
Zdroj: Šetření FADN CZ

Graf č. 4: Ukazatele hospodářského výsledku za rok 2014 a 2015 podle výrobních oblastí v Kč/ha, zemědělské podniky celkem



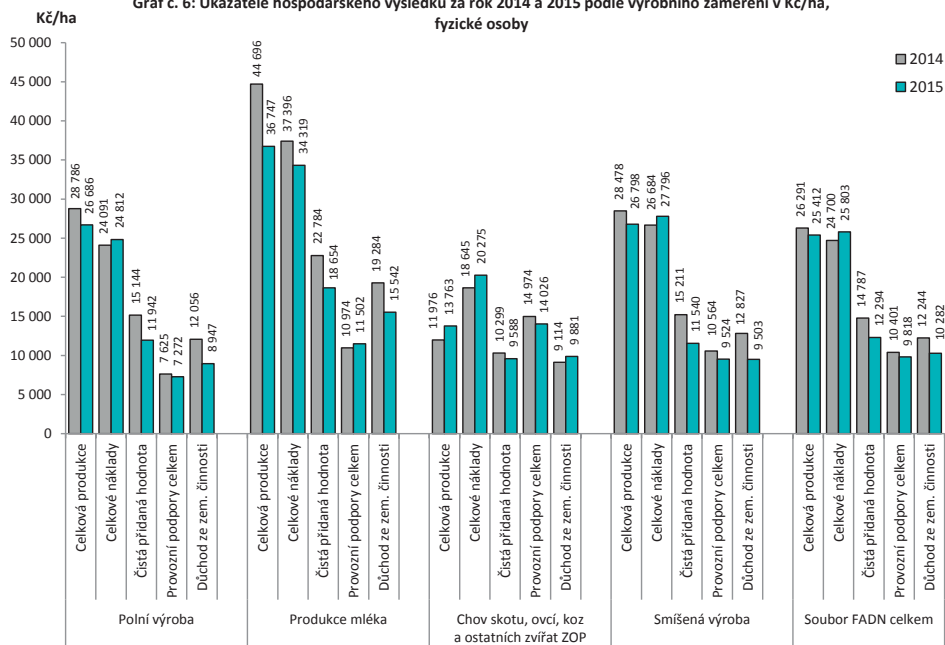
Zdroj: Šetření FADN CZ

Graf č. 5: Ukazatele hospodářského výsledku za rok 2014 a 2015 podle výrobního zaměření v Kč/ha, právnické osoby



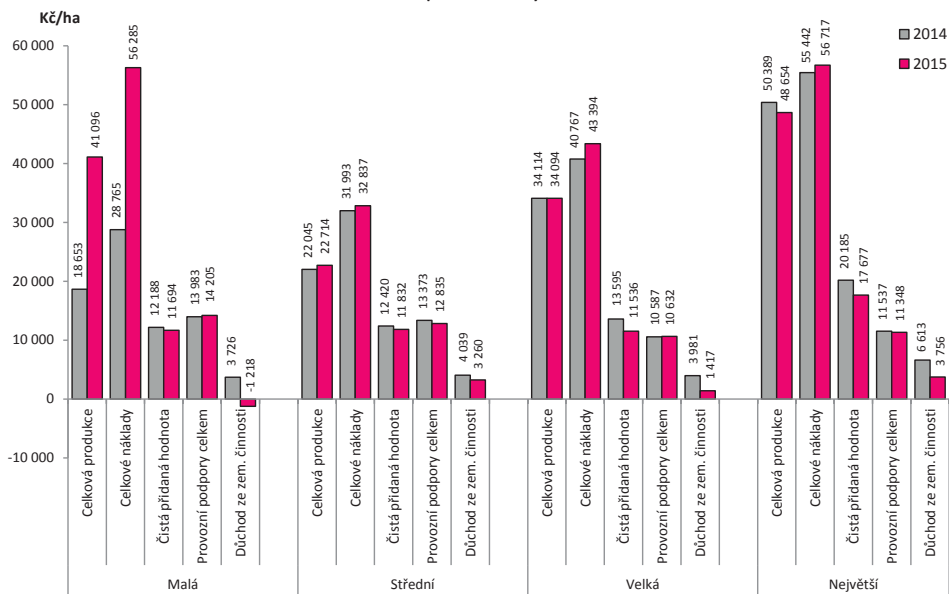
Zdroj: Šetření FADN CZ

Graf č. 6: Ukazatele hospodářského výsledku za rok 2014 a 2015 podle výrobního zaměření v Kč/ha, fyzické osoby



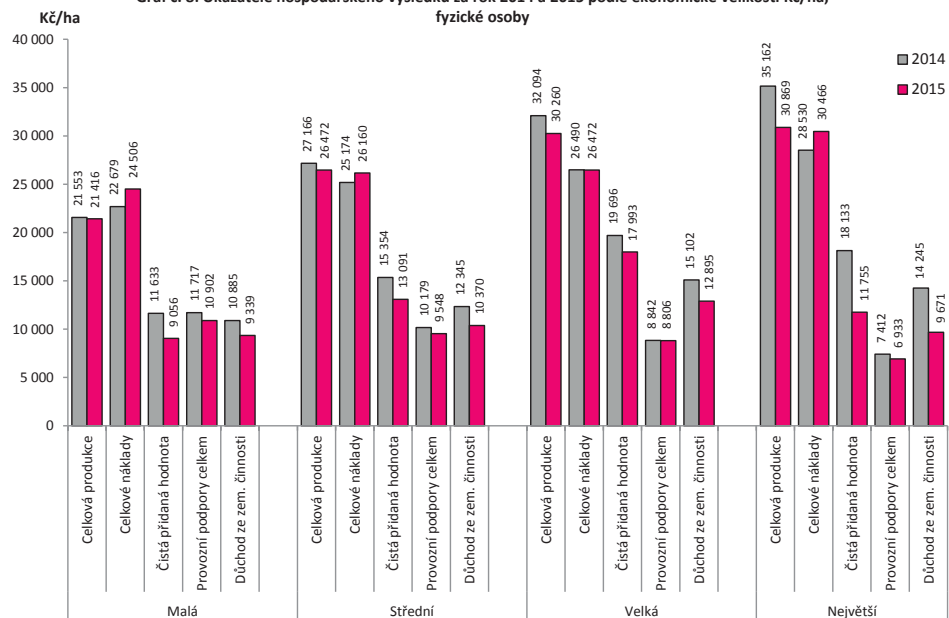
Zdroj: Šetření FADN CZ

Graf č. 7: Ukazatele hospodářského výsledku za rok 2014 a 2015 podle ekonomické velikosti Kč/ha, právnické osoby



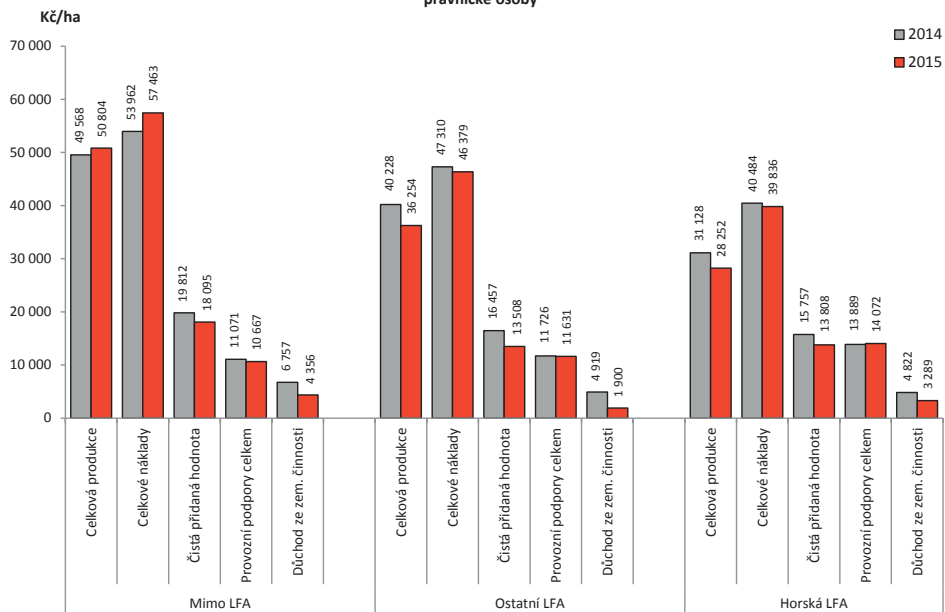
Zdroj: Šetření FADN CZ

Graf č. 8: Ukazatele hospodářského výsledku za rok 2014 a 2015 podle ekonomické velikosti Kč/ha, fyzické osoby



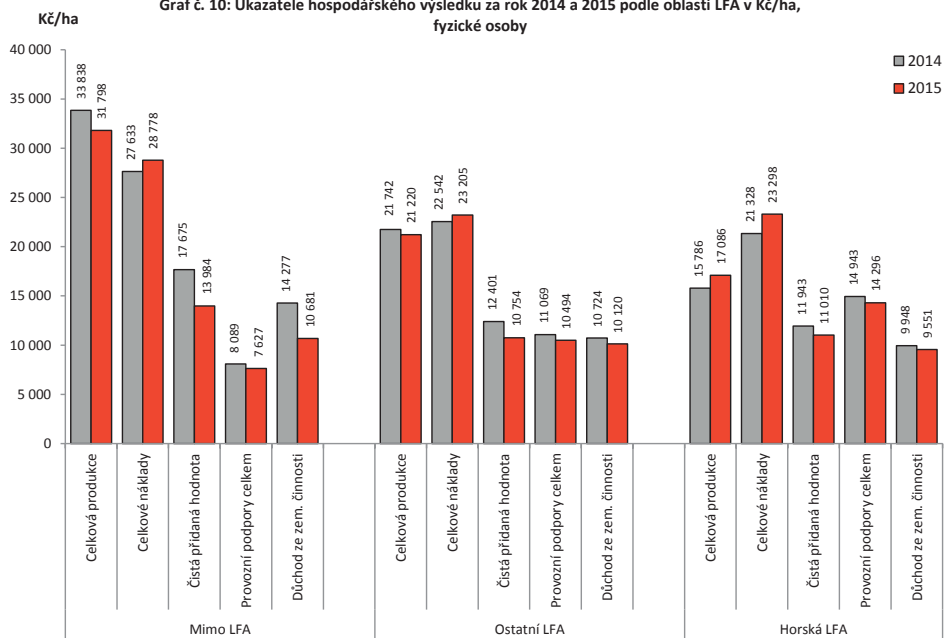
Zdroj: Šetření FADN CZ

Graf č. 9: Ukazatele hospodářského výsledku za rok 2014 a 2015 podle oblastí LFA v Kč/ha, právnické osoby



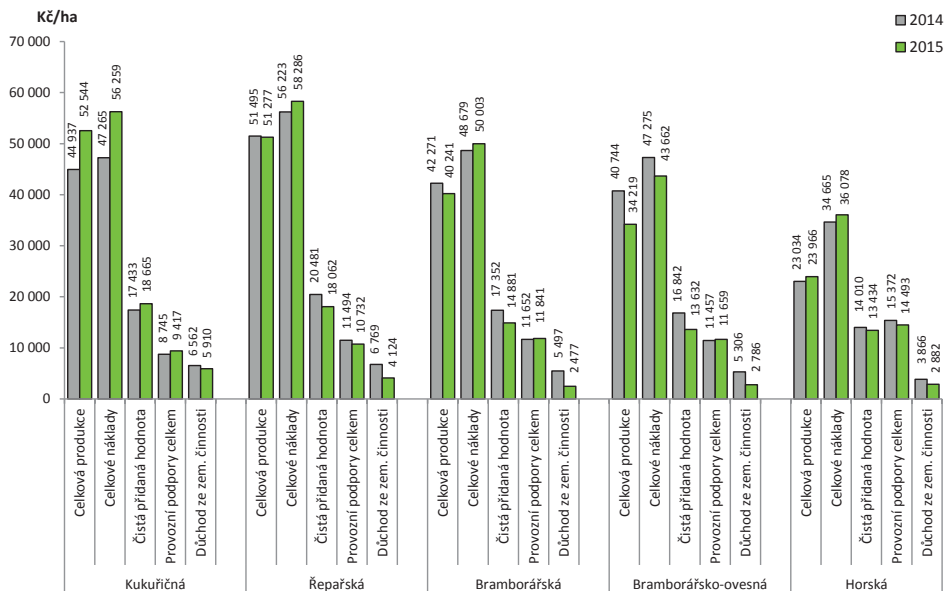
Zdroj: Šetření FADN CZ

Graf č. 10: Ukazatele hospodářského výsledku za rok 2014 a 2015 podle oblastí LFA v Kč/ha, fyzické osoby



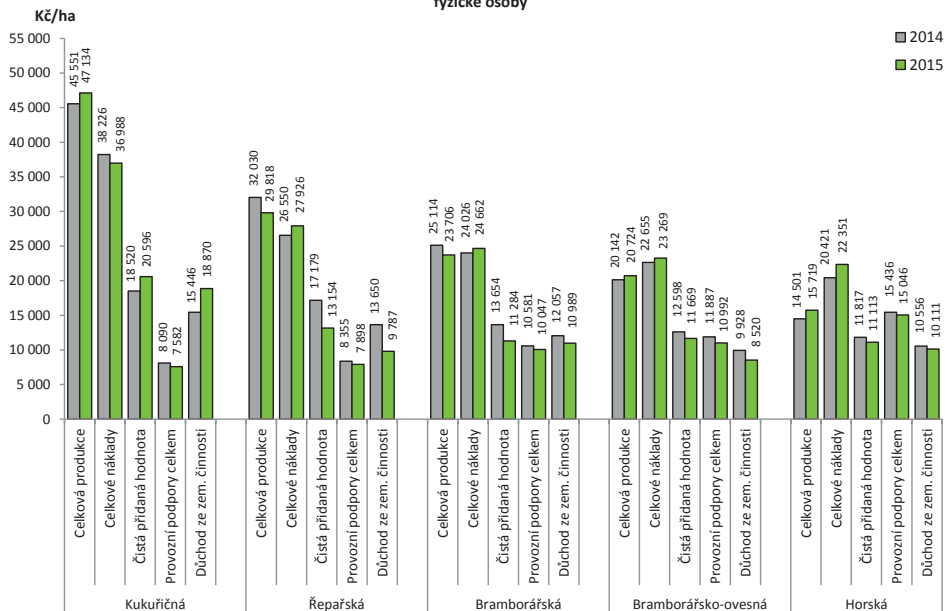
Zdroj: Šetření FADN CZ

Graf č. 11: Ukazatele hospodářského výsledku za rok 2014 a 2015 podle výrobních oblastí v Kč/ha, právnické osoby



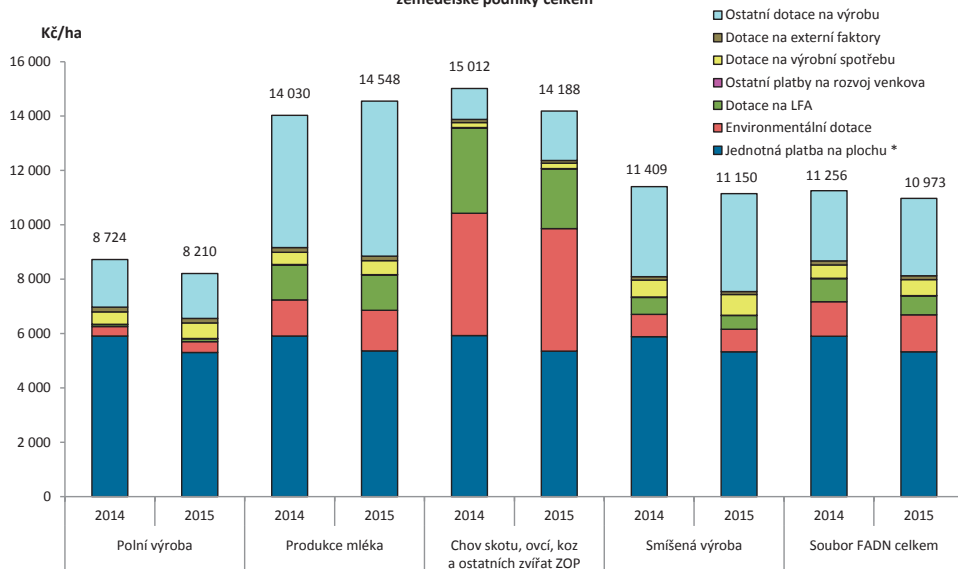
Zdroj: Šetření FADN CZ

Graf č. 12: Ukazatele hospodářského výsledku za rok 2014 a 2015 podle výrobních oblastí v Kč/ha, fyzické osoby



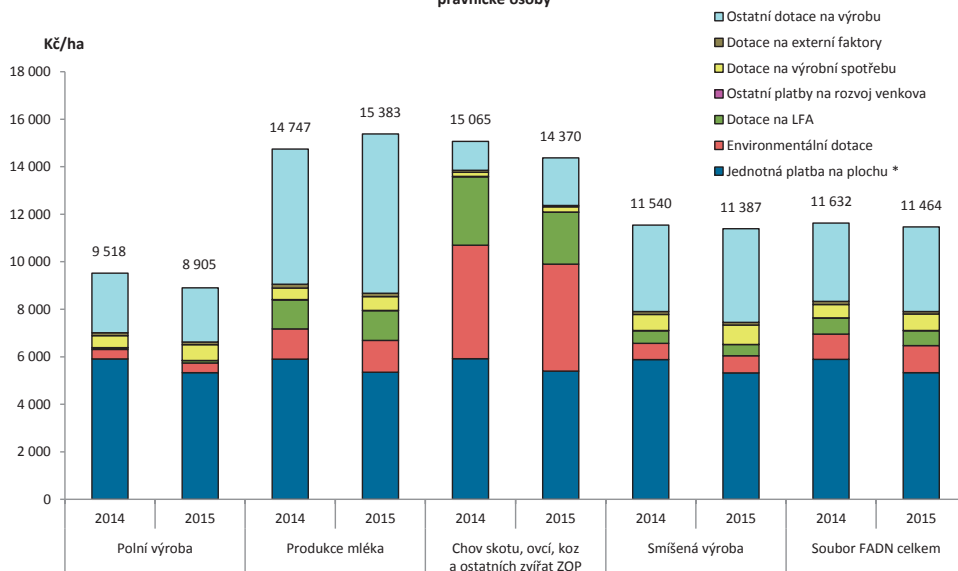
Zdroj: Šetření FADN CZ

Graf č. 13: Provozní dotace a podpory za rok 2014 a 2015 podle výrobního zaměření v Kč/ha, zemědělské podniky celkem



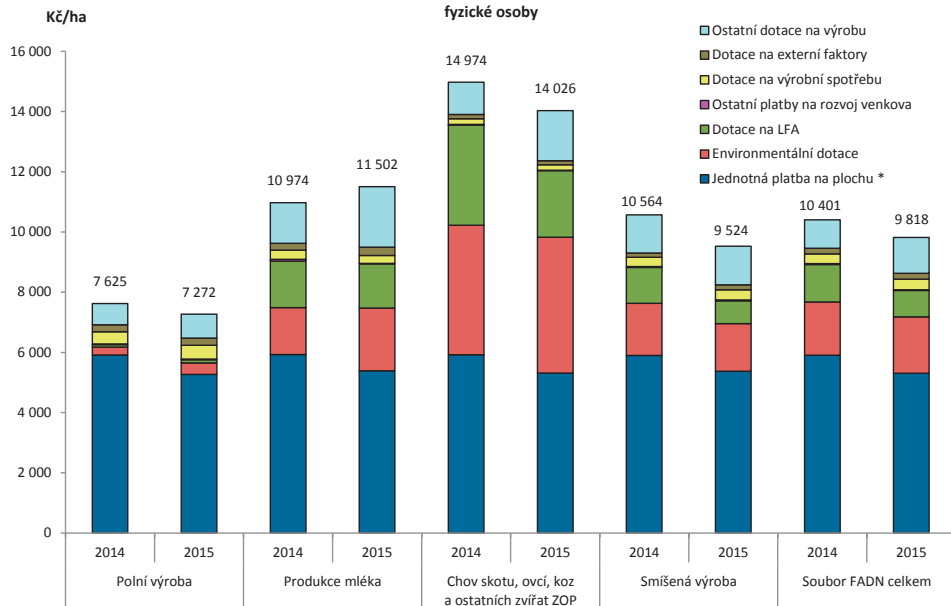
* Od roku 2015 včetně Greeningu a Mladého zemědělce
Zdroj: Šetření FADN CZ

Graf č. 14: Provozní dotace a podpory za rok 2014 a 2015 podle výrobního zaměření v Kč/ha, právnické osoby



* Od roku 2015 včetně Greeningu a Mladého zemědělce
Zdroj: Šetření FADN CZ

Graf č. 15: Provozní dotace a podpory za rok 2014 a 2015 podle výrobního zaměření v Kč/ha, fyzické osoby



* Od roku 2015 včetně Greeningu a Mladého zemědělce

Zdroj: Šetření FADN CZ

Příloha č. 1

1 Metodické postupy EK při zpracování dat FADN

1.1 Standardní výstup FADN

Standardní výstup FADN je soubor vybraných ukazatelů z databáze FADN, které jsou buď přímo šetřeny v dotazníku FADN nebo jsou odvozeny a vypočteny z primárních dat tohoto šetření. Standardní výstup je uspořádaný tak, aby poskytoval ucelený pohled na hospodářské výsledky a ekonomickou situaci zemědělského podniku nebo skupiny podniků. Lze ho označit za období jakéhosi „Ročního výkazu o výsledcích hospodaření podniku“. Tyto ukazatele mají jednoznačnou definici a v rámci sítě FADN jsou kalkulovány jednotně ve všech státech EU bez ohledu na odlišnosti v národních účetních standardech. Tím je vytvořena výchozí základna pro komparace výsledků zemědělských podniků a farem mezi státy EU.

Metodika EU sice do značné míry koresponduje s postupy účtování v ČR, avšak obsahuje řadu odlišností a zavádí i nové ukazatele a pojmy v ČR dosud neužívané. Oproti účetnímu výsledku hospodaření vykazuje metodika Standardního výstupu EU řadu odlišností, z nichž uvedme alespoň ty nejdůležitější:

- do ekonomických výsledků, prezentovaných v datech výstupu, je zahrnuta zemědělská činnost podniku a ostatní výtěžné činnosti (OGA) podniku, které se přímo vztahují k podniku a mají na něj ekonomický dopad (do OGA patří zpracování výrobků ŽV, zpracování výrobků RV, lesní výroba, zemědělské služby pro cizí, agroturistika, výroba elektrické energie z OZE a jiná výroba přímo související s podnikem),
- do ukazatelů produkce i nákladů se započítává vnitropodniková spotřeba vlastního meziprojektu, ukazatel celkové produkce má tudíž charakter hrubé produkce,
- dotace investiční povahy jsou započteny do důchodu ze zemědělské činnosti,
- účtování, týkající se změny stavu nedokončené výroby, rezerv, účtování některých ostatních provozních, finančních a mimořádných výnosů a nákladů, není v metodice EU zohledněno,
- významně odlišné jsou postupy stanovení zůstatkové ceny dlouhodobého majetku a jeho odepisování,
- v odpisech dlouhodobého majetku nejsou zahrnuty odpisy zvířat základního stáda,
- v hospodářském výsledku nejsou zahrnuty výnosy z prodeje některých složek dlouhodobého majetku atp.

Ukazatele přidané hodnoty a hospodářského výsledku podle této metodiky se tudíž mohou značně odlišovat od obdobných ukazatelů z účetních výkazů v České republice.

Koncept výpočtu souhrnných ekonomických ukazatelů výsledku hospodaření dle metodiky Standardního výstupu FADN EU znázorňuje následující schéma.

| | | | | | |
|--|---|---|--|--|--|
| Celková zemědělská produkce (Total output) | | | Saldo provozních dotací a daní (Balance current subsidies and taxes) | | |
| Produkce RV (Output crops and crop products) | Produkce ŽV (Output livestock and livestock products) | Ostatní produkce (Other output) | | | |
| Výrobní spotřeba (Intermediate consumption) | | Hrubá přidaná hodnota (Gross Farm Income) | | | |
| Přímé náklady (Specific costs) | Ostatní věcné náklady (Farming overheads) | | | | |
| | | Odpisy (Depreciation) | Čistá přidaná hodnota (Farm net value added) | Saldo investičních dotací a daní (Balance subsidies and taxes on investment) | |
| | | Externí faktory (External factors) | | | |
| | | Mzdové náklady (Wages) | Pachtovné (Rent paid) | Úroky (Interests) | Důchod ze zemědělské činnosti (Family Farm Income) |

K hodnocení výsledků zemědělské výroby v zemědělských podnicích EU se používají ukazatele Standardního výstupu přepočtené na průměrný podnik zvolené skupiny podniků, nebo ukazatele v přepočtu na jeden ha z. p., nebo na jednu roční pracovní jednotku AWU.

1.2 Klasifikační systém zemědělských podniků EU

Pro účely šetření FADN a Strukturálních šetření v zemědělství (FSS) je používán Klasifikační systém (typologie) zemědělských podniků EU, který je závazný pro všechny členské státy EU. Tento systém klasifikuje zemědělské podniky a farmy podle výrobního zaměření (specializace) a podle ekonomické velikosti podniku s využitím tzv. standardní produkce (Standard Output - SO). Standardní produkce vyjadřuje průměrnou finanční hodnotu hrubé produkce jednotlivých odvětví rostlinné a živočišné výroby. Je stanovena na 1 ha každé plodiny rostlinné výroby a 1 kus jednotlivých kategorií zvířat. Její hodnota odpovídá standardní hodnotě produkce z 1 ha dané plodiny nebo 1 kusu dané kategorie zvířat. Koeficienty standardní produkce jsou stanoveny v jednotlivých zemích EU pro všechny plodiny a kategorie zvířat podle reálných podmínek dané země a jsou pravidelně aktualizovány. Koeficienty standardní produkce za ČR zpracovává Kontaktní pracoviště FADN CZ, ÚZEI a jsou využívány rovněž Českým statistickým úřadem pro zpracování dat statistických šetření.

Klasifikace ekonomické velikosti

Klasifikace ekonomické velikosti podniků třídí podniky podle celkové výše celopodnikové standardní produkce podniku. Ekonomická velikost podniků je vyjadřována v eurech.

Třídy ekonomické velikosti podniku zobrazuje následující tabulka:

| Třída ekonomické velikosti | Prahové hodnoty celkové standardní produkce v EUR |
|-----------------------------------|--|
| I | méně než 2 000 EUR |
| II | nejméně 2 000, méně než 4 000 EUR |
| III | nejméně 4 000, méně než 8 000 EUR |
| IV | nejméně 8 000, méně než 15 000 EUR |
| V | nejméně 15 000, méně než 25 000 EUR |
| VI | nejméně 25 000, méně než 50 000 EUR |
| VII | nejméně 50 000, méně než 100 000 EUR |
| VIII | nejméně 100 000, méně než 250 000 EUR |
| IX | nejméně 250 000, méně než 500 000 EUR |
| X | nejméně 500 000, méně než 750 000 EUR |
| XI | nejméně 750 000, méně než 1 000 000 EUR |
| XII | nejméně 1 000 000, méně než 1 500 000 EUR |
| XIII | nejméně 1 500 000, méně než 3 000 000 EUR |
| XIV | nejméně 3 000 000 EUR |

Klasifikace výrobního zaměření

Podíl standardní produkce (SO) jednotlivých odvětví RV a ŽV na celkové hodnotě podnikové standardní produkce umožňuje zařadit podnik do skupin podle výrobního zaměření. Pro zařazení podniku do příslušné třídy je definován přesný algoritmus stanovující, jaký podíl na celopodnikové standardní produkci musí mít dané odvětví rostlinné a živočišné výroby.

Tato klasifikace výrobního zaměření má několik úrovní podle požadované podrobnosti třídění podniků. Legislativa EU vymezuje v rámci klasifikačního schématu obecný, hlavní a speciální typ výrobního zaměření. V následující tabulce je znázorněn postup zařazení zemědělských podniků do jednotlivých kategorií výrobního zaměření.

| Výrobní zaměření | Podrobnější členění výrobního zaměření | Podíl SO odvětví na tvorbě podnikového SO |
|--|---|--|
| 1. Polní výroba | 15. Obiloviny, olejiny a bílkovinné plodiny | Obiloviny, olejiny, sušené luštěniny a bílkovinné plodiny > 2/3 |
| | 16. Všeobecná polní výroba | Polní plodiny > 2/3; obiloviny, olejiny, sušené luštěniny a bílkovinné plodiny ≤ 2/3 |
| 2. Zahradnictví | 21. Zahradnictví – pěstování ve vnitřních prostorách | Čerstvá zelenina, melouny a jahody pěstované ve skleníku a květiny a okrasné rostliny pěstované ve skleníku > 2/3 |
| | 22. Zahradnictví – polní | Čerstvá zelenina, melouny a jahody - zahradní produkce a květiny a okrasné rostliny pěstované volně > 2/3 |
| | 23. Ostatní zahradnictví | Zahradnické podniky s pěstováním ve vnitřních prostorách ≤ 2/3 a pěstováním na poli ≤ 2/3 |
| 3. Trvalé kultury | 35. Vínice | Vínice > 2/3 |
| | 36. Ovocnářství včetně citrusových plodů | Ovoce, bobuloviny a citrusy > 2/3 |
| | 37. Olivy | Olivy > 2/3 |
| | 38. Různé trvalé kultury | Podniky ve třídě 3, kromě podniků ve třídách 35, 36 a 37 |
| 4. Chov zvířat zkrmujičích objemnou píci | 45. Produkce mléka | Dojnice > 3/4 zvířat zkrmujičích objemnou píci; zvířata zkrmujičích objemnou píci > 1/10 zvířat zkrmujičích objemnou píci a píce |
| | 46. Odchov a výkrm skotu | Skot celkem > 2/3 zvířat zkrmujičích objemnou píci; dojnice ≤ 1/10 zvířat zkrmujičích objemnou píci; zvířata zkrmujičích objemnou píci > 1/10 zvířat zkrmujičích objemnou píci a píce |
| | 47. Kombinovaný chov skotu | Skot celkem > 2/3 zvířat zkrmujičích objemnou píci; dojnice > 1/10 zvířat zkrmujičích objemnou píci; zvířata zkrmujičích objemnou píci > 1/10 zvířat zkrmujičích objemnou píci a píce; kromě podniků ve třídě 45 |
| | 48. Ovce, kozy a ostatní chovy zvířat zkrmujičích objemnou píci | Podniky ve třídě 4, kromě podniků ve třídách 45, 46 a 47 |
| 5. Chov zvířat krmných jadrným krmivem | 51. Chov prasat | Prasata > 2/3 |
| | 52. Chov drůbeže | Drůbež > 2/3 |
| | 53. Chov různých druhů zvířat krmných jadrným krmivem | Podniky ve třídě 5, kromě podniků ve třídách 51 a 52 |
| 6. Smišená rostlinná výroba | 61. Smišená rostlinná výroba | Polní plodiny a zahradnictví a trvalé kultury > 2/3 avšak (polní plodiny ≤ 2/3 a zahradnictví ≤ 2/3 a trvalé kultury ≤ 2/3) |
| 7. Smišená živočišná výroba | 73. Smišený chov – převážně zvířat zkrmujičích objemnou píci | Zvířata zkrmujičích objemnou píci a píce > zvířata krmná jadrným krmivem |
| | 74. Smišený chov zvířat, převážně krmných jadrným krmivem | Zvířata zkrmujičích objemnou píci a píce ≤ zvířata krmná jadrným krmivem |
| 8. Smišená rostlinná a živočišná výroba | 83. Polní výroba a chov zvířat zkrmujičích objemnou píci | Polní plodiny > 1/3; zvířata zkrmujičích objemnou píci a píce > 1/3 |
| | 84. Různé druhy rostlinné a živočišné výroby | Podniky ve třídě 8, kromě podniků ve třídě 83 |
| 9. Neklasifikované podniky | 90. Neklasifikované podniky | Celková standardní produkce = 0 |

1.3 Systém vážení dat FADN

Systém vážení dat FADN (Weighting System) je dalším nástrojem zpracování databáze FADN v Evropské komisi, který slouží ke zvýšení statistické reprezentativnosti výsledků z šetření FADN. Na základě údajů ze Strukturálního šetření v zemědělství (Farm Structure Survey), které každé dva až tři roky organizuje EUROSTAT ve všech členských státech EU, je každý zemědělský podnik tohoto šetření zařazen pomocí klasifikačního systému EU. Podniky výběrového souboru FADN jsou klasifikovány obdobným systémem, proto je možné každému podniku v souboru FADN přidělit tzv. váhový faktor (Weighting Factor) vyjadřující počet podniků, které tento podnik reprezentuje. Tyto váhy jsou využity při každém zpracování dat za jakoukoliv skupinu zemědělských podniků, takže výsledky prezentované z databáze FADN nejsou prosté průměrné hodnoty, ale jedná se o vážené průměry, kde každý specifický typ zemědělského podniku má váhu podle skutečného počtu těchto podniků v celkové populaci farem dané země.

Extrapolace dat na celkový soubor zemědělských podniků ČR za účetní rok 2015 byla provedena na základě váhových faktorů vycházejících z výsledků strukturálního šetření zemědělství Agrocensus 2013.

S využitím zmíněného systému jsou zpracovávány průměrné hodnoty dat FADN přepočtené na průměrný podnik nebo na hektar atp. Systém vážení je využíván EK též pro nápočet ukazatelů ze souboru FADN na úroveň celého zemědělství. Lze tudíž vypočítat celkovou produkci, náklady, přidanou hodnotu a další ukazatele za všechny zemědělské podniky reprezentované sítí FADN pro makroekonomické analýzy a hodnocení sektoru zemědělství.