

**Ústav zemědělské ekonomiky a informací Praha  
Kontaktní pracoviště FADN CZ**

**Výběrové šetření hospodářských výsledků  
zemědělských podniků v síti FADN CZ za rok 2010**

Samostatná příloha ke Zprávě o stavu zemědělství ČR  
za rok 2010

**Praha 2011**

© Kontaktní pracoviště FADN CZ pod vedením Ing. J. Hanibala  
Ústav zemědělské ekonomiky a informací Praha  
ISBN 978-80-86671-88-8

# OBSAH

Úvod .....	9
<b>1. Metodika zpracování publikace .....</b>	<b>10</b>
<b>2. Charakteristika výběrového souboru podniků FADN CZ za rok 2010 .....</b>	<b>12</b>
<b>3. Stručné hodnocení výsledků zemědělských podniků v roce 2010.....</b>	<b>15</b>
<b>Závěr .....</b>	<b>20</b>
<b>Příloha č. 1 .....</b>	<b>127</b>
<b>1. Metodické postupy EK při zpracování dat FADN .....</b>	<b>127</b>
<b>1.1. Standardní výstup FADN.....</b>	<b>127</b>
<b>1.2. Klasifikační systém zemědělských podniků EU.....</b>	<b>128</b>
<b>1.3. Systém vážení dat FADN.....</b>	<b>131</b>
<b>Grafická část .....</b>	<b>21</b>
<b>Tabulková část A - Souhrnné výsledky výběrového šetření .....</b>	<b>31</b>
Tabulka A1	Standardní výstup FADN EU - Výsledky souboru FADN celkem v Kč/ha
Tabulka A2	Standardní výstup FADN EU - Výsledky souboru FADN podle výrobního zaměření v Kč/ha, Výrobní zaměření: Polní výroba
Tabulka A3	Standardní výstup FADN EU - Výsledky souboru FADN podle výrobního zaměření v Kč/ha, Výrobní zaměření: Produkce mléka
Tabulka A4	Standardní výstup FADN EU - Výsledky souboru FADN podle výrobního zaměření v Kč/ha, Výrobní zaměření: Chov skotu
Tabulka A5	Standardní výstup FADN EU - Výsledky souboru FADN podle výrobního zaměření v Kč/ha, Výrobní zaměření: Smíšená výroba
Tabulka A6	Standardní výstup FADN EU - Výsledky souboru FADN podle výrobního zaměření v Kč/ha, Výrobní zaměření: Chov prasat a drůbeže
Tabulka A7	Standardní výstup FADN EU - Výsledky souboru FADN podle ekonomické velikosti v Kč/ha, Ekonomická velikost: Malá (IV.-VI.)
Tabulka A8	Standardní výstup FADN EU - Výsledky souboru FADN podle ekonomické velikosti v Kč/ha, Ekonomická velikost: Střední (VII.-IX.)
Tabulka A9	Standardní výstup FADN EU - Výsledky souboru FADN podle ekonomické velikosti v Kč/ha, Ekonomická velikost: Velká (X.-XI.)
Tabulka A10	Standardní výstup FADN EU - Výsledky souboru FADN podle ekonomické velikosti v Kč/ha, Ekonomická velikost: Největší (XII.-XIV.)
Tabulka A11	Standardní výstup FADN EU - Výsledky souboru FADN podle výrobních oblastí v Kč/ha, Výrobní oblast: Kukuřičná
Tabulka A12	Standardní výstup FADN EU - Výsledky souboru FADN podle výrobních oblastí v Kč/ha, Výrobní oblast: Řepařská

Tabulka A13	Standardní výstup FADN EU - Výsledky souboru FADN podle výrobních oblastí v Kč/ha, Výrobní oblast: Bramborářská
Tabulka A14	Standardní výstup FADN EU - Výsledky souboru FADN podle výrobních oblastí v Kč/ha, Výrobní oblast: Bramborářsko-ovesná
Tabulka A15	Standardní výstup FADN EU - Výsledky souboru FADN podle výrobních oblastí v Kč/ha, Výrobní oblast: Horská
Tabulka A16	Standardní výstup FADN EU - Výsledky souboru FADN podle LFA v Kč/ha, LFA: Mimo LFA
Tabulka A17	Standardní výstup FADN EU - Výsledky souboru FADN podle LFA v Kč/ha, LFA: Ostatní
Tabulka A18	Standardní výstup FADN EU - Výsledky souboru FADN podle LFA v Kč/ha, LFA: Horská
Tabulka A19	Struktura tržeb v Kč/ha
Tabulka A20	Struktura spotřeby materiálu a energie v Kč/ha
Tabulka A21	Struktura dodavatelských služeb v Kč/ha
Tabulka A22	Podíl osevních ploch z orné půdy v %
Tabulka A23	Hektarové výnosy v t
Tabulka A24	Průměrné stavy zvířat na 100 ha zemědělské půdy v ks za rok 2010
Tabulka A25	Průměrná užitkovost zvířat
Tabulka A26	Ceny zemědělských výrobců - rostlinná výroba
Tabulka A27	Ceny zemědělských výrobců - živočišná výroba

**Tabulková část B - Výsledky podniků podle výrobního zaměření a ekonomické velikosti ..... 73**

Tabulka B1	Standardní výstup FADN EU - Výsledky souboru FADN celkem podle výrobního zaměření a ekonomické velikosti v Kč/ha Výrobní zaměření: Polní výroba
Tabulka B2	Standardní výstup FADN EU - Výsledky souboru FADN právnických osob podle výrobního zaměření a ekonomické velikosti v Kč/ha Výrobní zaměření: Polní výroba
Tabulka B3	Standardní výstup FADN EU - Výsledky souboru FADN fyzických osob podle výrobního zaměření a ekonomické velikosti v Kč/ha Výrobní zaměření: Polní výroba
Tabulka B4	Standardní výstup FADN EU - Výsledky souboru FADN celkem podle výrobního zaměření a ekonomické velikosti v Kč/ha Výrobní zaměření: Zahradnictví
Tabulka B5	Standardní výstup FADN EU - Výsledky souboru FADN právnických osob podle výrobního zaměření a ekonomické velikosti v Kč/ha Výrobní zaměření: Zahradnictví

Tabulka B6	Standardní výstup FADN EU - Výsledky souboru FADN fyzických osob podle výrobního zaměření a ekonomické velikosti v Kč/ha Výrobní zaměření: Zahradnictví
Tabulka B7	Standardní výstup FADN EU - Výsledky souboru FADN celkem podle výrobního zaměření a ekonomické velikosti v Kč/ha Výrobní zaměření: Produkce mléka
Tabulka B8	Standardní výstup FADN EU - Výsledky souboru FADN právnických osob podle výrobního zaměření a ekonomické velikosti v Kč/ha Výrobní zaměření: Produkce mléka
Tabulka B9	Standardní výstup FADN EU - Výsledky souboru FADN fyzických osob podle výrobního zaměření a ekonomické velikosti v Kč/ha Výrobní zaměření: Produkce mléka
Tabulka B10	Standardní výstup FADN EU - Výsledky souboru FADN celkem podle výrobního zaměření a ekonomické velikosti v Kč/ha Výrobní zaměření: Chov skotu
Tabulka B11	Standardní výstup FADN EU - Výsledky souboru FADN právnických osob podle výrobního zaměření a ekonomické velikosti v Kč/ha Výrobní zaměření: Chov skotu
Tabulka B12	Standardní výstup FADN EU - Výsledky souboru FADN fyzických osob podle výrobního zaměření a ekonomické velikosti v Kč/ha Výrobní zaměření: Chov skotu
Tabulka B13	Standardní výstup FADN EU - Výsledky souboru FADN celkem podle výrobního zaměření a ekonomické velikosti v Kč/ha Výrobní zaměření: Smíšená výroba
Tabulka B14	Standardní výstup FADN EU - Výsledky souboru FADN právnických osob podle výrobního zaměření a ekonomické velikosti v Kč/ha Výrobní zaměření: Smíšená výroba
Tabulka B15	Standardní výstup FADN EU - Výsledky souboru FADN fyzických osob podle výrobního zaměření a ekonomické velikosti v Kč/ha Výrobní zaměření: Smíšená výroba
Tabulka B16	Standardní výstup FADN EU - Výsledky souboru FADN celkem podle výrobního zaměření a ekonomické velikosti v Kč/podnik Výrobní zaměření: Chov prasat a drůbeže
Tabulka B17	Standardní výstup FADN EU - Výsledky souboru FADN právnických osob podle výrobního zaměření a ekonomické velikosti v Kč/podnik, Výrobní zaměření: Chov prasat a drůbeže
Tabulka B18	Standardní výstup FADN EU - Výsledky souboru FADN fyzických osob podle výrobního zaměření a ekonomické velikosti v Kč/podnik, Výrobní zaměření: Chov prasat a drůbeže

**Tabulková část C – Hospodářské výsledky právnických osob dle účetních výkazů ČR  
v regionálním členění ..... 111**

Tabulka C1	Vybrané položky výsledku hospodaření u právnických osob v Kč/ha
Tabulka C2	Vybrané položky aktiv a pasiv u právnických osob v Kč/ha
Tabulka C3	Vybrané položky výsledku hospodaření právnických osob v Kč/ha Kraj: Středočeský
Tabulka C4	Vybrané položky aktiv a pasiv u právnických osob v Kč/ha Kraj: Středočeský
Tabulka C5	Vybrané položky výsledku hospodaření právnických osob v Kč/ha Kraj: Jihočeský
Tabulka C6	Vybrané položky aktiv a pasiv u právnických osob v Kč/ha Kraj: Jihočeský
Tabulka C7	Vybrané položky výsledku hospodaření právnických osob v Kč/ha Kraj: Plzeňský
Tabulka C8	Vybrané položky aktiv a pasiv u právnických osob v Kč/ha Kraj: Plzeňský
Tabulka C9	Vybrané položky výsledku hospodaření právnických osob v Kč/ha Kraj: Karlovarský
Tabulka C10	Vybrané položky aktiv a pasiv u právnických osob v Kč/ha Kraj: Karlovarský
Tabulka C11	Vybrané položky výsledku hospodaření právnických osob v Kč/ha Kraj: Ústecký
Tabulka C12	Vybrané položky aktiv a pasiv u právnických osob v Kč/ha Kraj: Ústecký
Tabulka C13	Vybrané položky výsledku hospodaření právnických osob v Kč/ha Kraj: Liberecký
Tabulka C14	Vybrané položky aktiv a pasiv u právnických osob v Kč/ha Kraj: Liberecký
Tabulka C15	Vybrané položky výsledku hospodaření právnických osob v Kč/ha Kraj: Královéhradecký
Tabulka C16	Vybrané položky aktiv a pasiv u právnických osob v Kč/ha Kraj: Královéhradecký
Tabulka C17	Vybrané položky výsledku hospodaření právnických osob v Kč/ha Kraj: Pardubický
Tabulka C18	Vybrané položky aktiv a pasiv u právnických osob v Kč/ha Kraj: Pardubický
Tabulka C19	Vybrané položky výsledku hospodaření právnických osob v Kč/ha Kraj: Vysočina
Tabulka C20	Vybrané položky aktiv a pasiv u právnických osob v Kč/ha Kraj: Vysočina

- Tabulka C21 Vybrané položky výsledku hospodaření právnických osob v KČ/ha  
Kraj: Jihomoravský
- Tabulka C22 Vybrané položky aktiv a pasiv u právnických osob v KČ/ha  
Kraj: Jihomoravský
- Tabulka C23 Vybrané položky výsledku hospodaření právnických osob v KČ/ha  
Kraj: Olomoucký
- Tabulka C24 Vybrané položky aktiv a pasiv u právnických osob v KČ/ha  
Kraj: Olomoucký
- Tabulka C25 Vybrané položky výsledku hospodaření právnických osob v KČ/ha  
Kraj: Zlínský
- Tabulka C26 Vybrané položky aktiv a pasiv u právnických osob v KČ/ha  
Kraj: Zlínský
- Tabulka C27 Vybrané položky výsledku hospodaření právnických osob v KČ/ha  
Kraj: Moravskoslezský
- Tabulka C28 Vybrané položky aktiv a pasiv u právnických osob v KČ/ha  
Kraj: Moravskoslezský





## Úvod

Kontaktní pracoviště FADN v Ústavu zemědělské ekonomiky a informací je pověřeno Ministerstvem zemědělství ČR provozovat v ČR tzv. Zemědělskou účetní datovou síť FADN, která od svého založení v roce 1965 nařízením Rady EHS č. 79/56 sehrává roli hlavního informačního zdroje Evropské komise o reálné ekonomické situaci zemědělských podniků.

Výběrové šetření hospodářských výsledků podnikatelských subjektů v zemědělství za rok 2010 v síti FADN zahrnuje 1 669 podnikatelských subjektů. Hlavní část zpracovaných výsledků tohoto šetření je prezentována v předkládané publikaci, vydávané jako samostatná příloha „Zprávy o stavu zemědělství České republiky za rok 2010“. Účelem této publikace je poskytnout odborné a podnikatelské veřejnosti detailní údaje a výsledky tohoto šetření uspořádané z různých hledisek, umožňujících komparace hospodářských výsledků podnikatelských subjektů v zemědělství v odlišných přírodních podmínkách, u podniků různé právní formy, velikosti a různého výrobního zaměření.

Základem zprávy jsou výsledky šetření uspořádané podle metodiky tzv. Standardního výstupu FADN EU, to jest ve formě, v jaké jsou prezentovány oficiální výsledky zemědělských podniků sítě FADN za členské státy EU. Podstatná část zprávy prezentuje výsledky šetření v podobě tzv. vážených dat, to znamená, že se nejedná o průměrné hodnoty výběrového souboru FADN, ale o hodnoty váženého průměru, který je zpracován oficiální procedurou EK pro vážení dat FADN.

Součástí zprávy je stručná analytická část obsahující souhrnné hodnocení prezentovaných výsledků šetření FADN.

Zpráva je k dispozici i v elektronické formě na Kontaktním pracovišti FADN ČR - ÚZEI a na internetové adrese: [www.fadn.cz](http://www.fadn.cz). Zde je také možné získat více informací o FADN a další údaje z databáze FADN CZ. Na této internetové stránce je odkaz na interaktivní databázi FADN ČR pro veřejnost, která umožňuje uživatelům přístup k detailnějším informacím z databáze FADN. Kontaktní pracoviště FADN ČR je možné kontaktovat např. pomocí elektronické pošty na emailové adrese [fadn@fadn.cz](mailto:fadn@fadn.cz).

# 1. Metodika zpracování publikace

Těžiště publikace představují výsledky šetření FADN publikované v tabulkové části publikace ve formě tzv. Standardního výstupu FADN EU. Standardní výstup FADN je soubor nejdůležitějších ukazatelů šetření FADN a je základním výstupem šetření FADN, který je veřejně publikován orgány EU.

Další zásadní metodický rámec pro prezentované údaje tvoří tzv. Klasifikace (typologie) zemědělských podniků EU, tj. třídění zemědělských podniků podle jejich výrobního zaměření a ekonomické velikosti. V tomto třídění jsou oficiální data FADN zpravidla zveřejňována. Od účetního roku 2010 vstupuje v platnost nová klasifikace zemědělských podniků vycházející z Nařízení komise (ES) č. 1242/2008 ze dne 8. prosince 2008 o založení klasifikačního systému pro zemědělské podniky ve Společenství. Pro vzájemnou porovnatelnost s rokem 2010 byly výsledky FADN za účetní rok 2009 přepočítány podle nové klasifikace zemědělských podniků.

Neméně významná je i metodika vážení dat uplatňovaná při zpracování dat FADN v orgánech EU a také v prezentovaných výsledcích.

Tyto tři hlavní metodické koncepty využívané EK je nutné znát pro správnou orientaci v prezentovaných údajích i pro přesnou interpretaci výsledků. Stručný popis těchto metodických postupů je uveden v příloze č.1 této publikace.

Pro výsledky uvedené v tabulkové části zprávy platí několik obecných charakteristik, které je nutné při práci s těmito daty brát v úvahu:

- s ohledem na srovnatelnost údajů jsou uváděny hodnoty především v podobě relativních ukazatelů přepočtených na 1 ha z.p.,
- v prezentovaných výsledcích, které jsou přepočteny na 1 ha z.p., nejsou zahrnuty podniky bez zemědělské půdy,
- ze statistického hlediska je nutné uváděné hodnoty chápat jako průměrné hodnoty s kladným i záporným rozptylem hodnot kolem tohoto průměru.

Zpráva prezentuje v jednotlivých tabulkových částech výsledky šetření zpracované a uspořádané podle různých kritérií a hledisek umožňujících komparaci ekonomické výkonnosti zemědělských subjektů.

## Tabulková část A - Souhrnné výsledky výběrového šetření

Obsahuje celkové výsledky šetření FADN především ve formě Standardního výstupu FADN. Základní členění publikovaných údajů je provedeno z hlediska právní formy podnikatelských subjektů, to znamená za subjekty právnických osob (PO) a subjekty fyzických osob (FO). V této části publikace jsou prezentovány údaje i za předchozí rok a indexy meziročních změn.

Výsledky za subjekty PO a FO jsou dále rozříděny podle různých kritérií v následujícím členění.

### **Roztřídění podle výrobního zaměření**

Třídění podle výrobního zaměření je členěno s využitím typologie EU podle výrobní specializace podniků, které v ČR hrají nejdůležitější roli:

- Polní výroba
- Smíšená výroba
- Produkce mléka
- Chov skotu
- Chov prasat a drůbeže

Výsledky zpracované za podniky výrobního zaměření Chov prasat a drůbeže jsou prezentovány v přepočtu na 1 podnik, nikoliv na 1 ha, neboť většina těchto podniků nemá zemědělskou půdu.

### **Roztřídění podle výrobních oblastí**

Třídění podle výrobních oblastí reflektuje výsledky zemědělských podniků z hlediska vlivu přírodních podmínek v členění klasických výrobních oblastí:

- kukuřičná
- řepařská
- bramborářská
- bramborářsko-ovesná
- horská

### **Roztřídění podniků podle ekonomické velikosti**

Třídění podniků s využitím typologie EU je dle ekonomické velikosti pro účely této publikace vymezeno do čtyř kategorií velikosti podniků:

- malá (třída ekonomické velikosti IV-VI)
- střední (třída VII-IX)
- velká (třída X-XI)
- největší (třída XII-XIV)

### **Roztřídění podle méně příznivých oblastí (LFA)**

Pro účely zpracování dat byly definovány tři kategorie oblastí, které odpovídají oficiální klasifikaci podniků z hlediska hospodaření v méně příznivých oblastech uplatňované v síti FADN:

- horská LFA (převažující část obhospodařované půdy v horské LFA)
- ostatní LFA (převažující část obhospodařované půdy v ostatních LFA a specifických LFA)
- mimo LFA (převažující část obhospodařované půdy mimo LFA)

## **Tabulková část B – Výsledky podniků podle výrobního zaměření a ekonomické velikosti**

Základním kritériem zpracování výsledků v této části je detailní využití typologie EU pro klasifikaci zemědělských podniků. Výsledky jsou prezentovány ve formě Standardního výstupu FADN v členění podle ekonomické velikosti uvnitř jednotlivých typů výrobního zaměření. Toto třídění zemědělských subjektů, které koresponduje s oficiální formou publikování výsledků FADN v orgánech EU, poskytuje detailní pohled na ekonomické výsledky podniků různé velikosti a specializace.

## **Tabulková část C – Hospodářské výsledky právnických osob dle účetních výkazů ČR v regionálním členění**

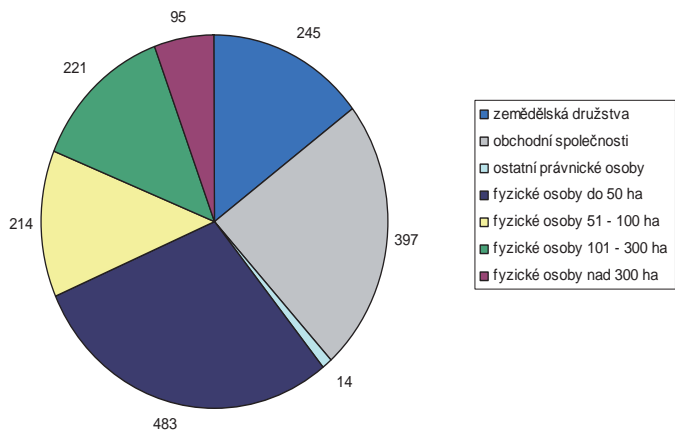
Šetření FADN v České republice obsahuje u právnických osob i ukazatele ročních účetních výkazů (Rozvaha a Výkaz zisků a ztrát). Tyto ukazatele poskytují pohled na ekonomické výsledky podniků právnických osob dle účetní legislativy ČR včetně nezemědělských aktivit a mají proto svoji vypovídací schopnost. Výsledky prezentované ve zkrácené formě účetních výkazů PO jsou rovněž přepočteny na 1 ha z.p. a jsou uvedeny v členění podle krajů. Výsledky v této části publikace nejsou zpracovány systémem vážení dat a jedná se tudíž o prosté průměrné hodnoty výběrového souboru FADN.

## **2. Charakteristika výběrového souboru podniků FADN CZ za rok 2010**

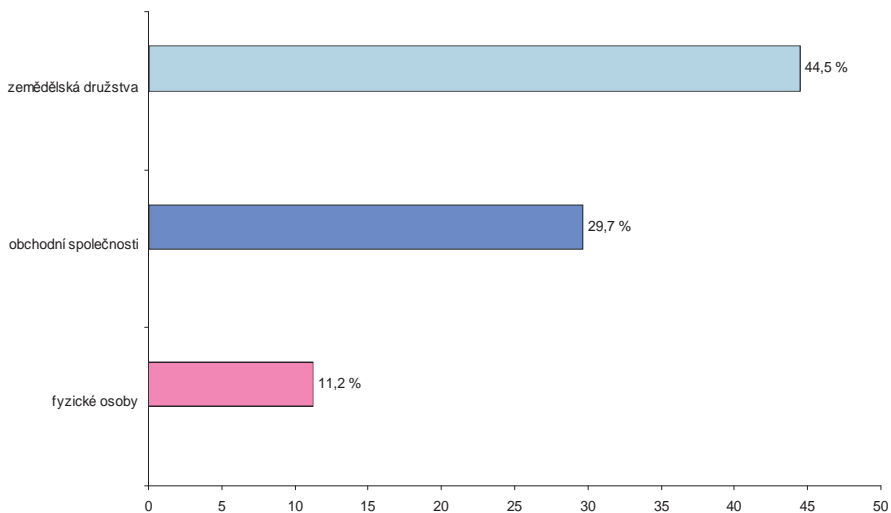
V šetření hospodářských výsledků v roce 2010 v síti FADN CZ bylo zahrnuto 1 669 podnikatelských subjektů, z toho 656 právnických osob a 1 013 fyzických osob. Celková výměra zemědělské půdy podniků v šetření je 971 775 ha, což představuje 27,70 % celkové obhospodařované zemědělské půdy ČR. V rámci skupiny právnických osob je v tomto souboru 245 zemědělských družstev se 44,50 % celkové výměry zemědělské půdy družstev a 397 obchodních společností s 29,65 % celkové výměry zemědělské půdy obchodních společností. Fyzické osoby jsou reprezentovány 483 subjekty ve velikosti do 50 ha z.p., 214 subjekty ve velikosti 51 - 100 ha, 221 subjekty ve velikosti 101 - 300 ha a 95 subjekty nad 300 ha, přičemž výměra výběrového souboru fyzických osob představuje 11,21 % jejich celkové výměry zemědělské půdy.

Skladbu souboru FADN CZ 2010 z hlediska počtu podniků znázorňuje graf č. 1. V grafu č. 2 je vyjádřen podíl výměry jednotlivých právních forem podnikatelských subjektů v síti FADN z celkové výměry obhospodařované půdy danou skupinou.

Graf č.1: Struktura souboru FADN CZ v roce 2010



Graf č. 2: Podíl respondentů FADN CZ dle právní formy na celkové výměře zemědělské půdy ČR v roce 2010 pro danou skupinu

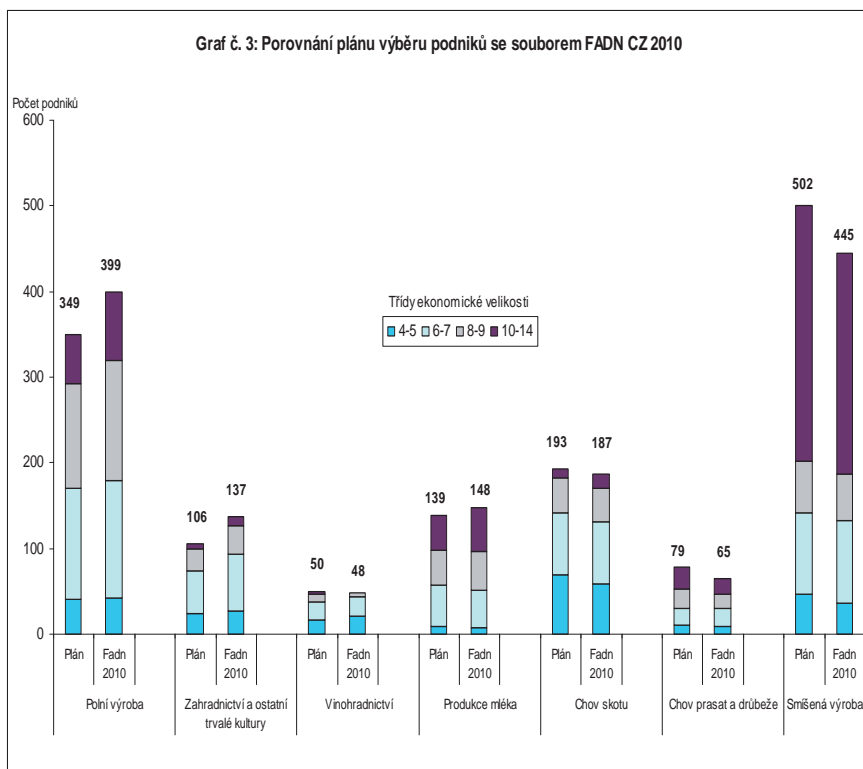


Zdroj: šetření FADN CZ

Celý soubor podniků FADN 2010 poskytuje základnu pro vytvoření oficiálního souboru FADN, který je předáván pracovišti DG Agri. V souladu s Nařízením Komise (EU) č. 1291/2009 o výběru vykazujících podniků pro stanovení příjmu zemědělských podniků je ČR povinna předat soubor minimálně 1 417 podniků ve skladbě tzv. plánu výběru podniků FADN, který je každoročně schvalován EK.

Za účetní rok 2010 bude do databáze EU předáno z šetření FADN CZ 1 429 podniků. Výsledky prezentované v této zprávě za rok 2010 jsou zpracovány pouze z těchto údajů předaných Evropské komisi.

Strukturu oficiálního souboru FADN předávaného EK ve srovnání s plánem výběru znázorňuje následující graf.



Zdroj: šetření FADN CZ

### 3. Stručné hodnocení výsledků zemědělských podniků v roce 2010

Hospodářské výsledky zemědělských podniků v síti FADN za rok 2010 vykazují meziročně, zejména díky růstu hladiny cen zemědělských výrobců, výrazné zlepšení. Ukazatele hospodářského výsledku se blíží hodnotám roku 2008. Podkladem pro hodnocení výsledků podniků jsou zejména ukazatele Standardního výstupu EU, které vyjadřují výsledky šetření v podobě vážených průměrů z napočtených dat.

#### Produkce

Na základě analýzy dat FADN lze konstatovat, že v odvětví zemědělství došlo v roce 2010 k meziročnímu nárůstu celkové produkce o 12,0 %. Ekonomicky nepříznivý vývoj roku 2009, který byl vyvolán především výrazným poklesem cen zemědělských výrobců (CZV), se zastavil a ceny většiny komodit s výjimkou hovězího a vepřového masa vykázaly nárůst. Hodnota celkové produkce vzrostla u všech výrobních zaměření (VZ). Největší meziroční zvýšení produkce bylo patrné u VZ polní výroba (14,2 %), u ostatních výrobních zaměření se růst pohyboval od 7,0 % (produkce mléka) do 11,0 % (chov skotu). Pomalejší růst produkce byl zaznamenán pouze u VZ chov prasat a drůbeže, kde je sledování ekonomických ukazatelů odlišné od ostatních výrobních zaměření (vyjádření v přepočtu na 1 podnik). U celkových výsledků výrobního zaměření chovu prasat a drůbeže (za podniky fyzických a právnických osob celkem) došlo k růstu ukazatelů přepočtených na podnik, což je způsobeno větším počtem velkých podniků právnických osob v souboru FADN oproti roku 2009. Celková produkce chovatelů prasat se zvýšila meziročně o 6,0 %.

Největší podíl na tvorbě zemědělské produkce měla produkce rostlinné výroby (58,3 %), jejíž hodnota vzrostla meziročně o 14,6 %. Z hlediska struktury rostlinné výroby nebyly zaznamenány výraznější změny podílu jednotlivých komodit na tvorbě celkové produkce rostlinné výroby (RV). Nejvýznamněji byly zastoupeny obiloviny (42,0 %), velký podíl měly rovněž olejnin (17,4 %), krmné plodiny (12,8 %), zelenina a okrasné květiny (7,6 %), brambory (5,1 %), cukrovka (4,6 %), dále byly zastoupeny ovoce (2,7 %), víno (1,4 %), průmyslové plodiny (1,5 %) a ostatní produkty rostlinné výroby (4,9 %).

Sklizeň obilovin byla průměrná, velké rozdíly byly v kvalitě zrna podle regionů. V roce 2010 došlo k meziročnímu poklesu průměrného hektarového výnosu u pšenice ozimé (6,3 %), ječmene jarního (7,9 %) a dalších obilovin. Snížení výnosů bylo zaznamenáno také u řepky (o 12,3 %), cukrovky (6,8 %) a brambor (6,0 %).

Meziroční nárůstu produkce rostlinné výroby dosáhly jak podniky fyzických osob (18,9 %), tak podniky právnických osob (13,0 %). Nejvýrazněji vzrostla produkce RV u podniků výrobního zaměření polní výroba (18,0 %), u podniků se smíšenou výrobou pak

došlo k meziročnímu růstu produkce RV o 6,1 %. Rozhodujícím faktorem byl růst cen zemědělských výrobců. Průměrná cena pšenice ozimé vzrostla v roce 2010 meziročně o 32,9 % na 3 611 Kč/t. Obdobný nárůst CZV byl zaznamenán i u dalších obilovin a také u řepky (18,6 %).

Produkce živočišné výroby (ŽV), která se v roce 2010 podílela na celkové zemědělské produkci 34,8 %, meziročně vzrostla o 10,0 %, Výraznější byl růst produkce živočišné výroby u podniků fyzických osob (12,7 %). Na tvorbě produkce živočišné výroby celkem se nejvíce podílela produkce kravského mléka a mléčných výrobků (62,2 %) a produkce hovězího masa (20,7 %). Z analýzy výsledků šetření je patrné, že meziročně vzrostla produkce mléka a mléčných výrobků (19,9 %), hovězího masa (1,2 %) a drůbežního masa (2,1 %), naopak k poklesu došlo u vepřového masa a vajec.

Zvýšení hodnoty produkce živočišné výroby bylo způsobeno růstem ceny kravského mléka, které se vykupovalo v průměru za 7,44 Kč/l, což je zvýšení o 18,8 % a mírným zvýšením užitkovosti. Největší podíl na produkci mléka měly podniky s výrobním zaměřením smíšená výroba, u kterých meziročně stoupla hodnota mléčné produkce o 21,0 %. U podniků specializovaných výhradně na produkci mléka došlo k nárůstu mléčné produkce o 9,5 %. V roce 2010 docházelo dále ke snížení hodnoty produkce vepřového masa, což bylo zapříčiněno poklesem realizačních cen za 1 kg masa a dalším snižování stavů prasat na výkrm.

Hodnota ostatní produkce se oproti roku 2009 zvýšila o 2,0 %. Zároveň se však mírně snížil podíl ostatní produkce vůči celkové hodnotě zemědělské produkce. V roce 2010 tvořila ostatní produkce 6,9 % celkové hodnoty produkce odvětví.

**Tabulka 1: Vývoj cen zemědělských výrobců podle FADN 2008-2010**

	Jedn.	Fyzické osoby			Právnícké osoby			Celkem		
		2008	2009	2010	2008	2009	2010	2008	2009	2010
<b>Pšenice ozimá</b>	Kč/t	3 757	2 646	3 719	3 872	2 730	3 595	3 849	2 717	3 611
<b>Pšenice jarní</b>	Kč/t	3 238	3 074	3 511	4 546	2 884	3 637	3 894	2 947	3 620
<b>Žito</b>	Kč/t	3 607	2 897	3 455	4 074	2 583	3 208	4 045	2 594	3 218
<b>Ječmen ozimý</b>	Kč/t	3 485	2 657	3 204	3 521	2 576	2 873	3 517	2 583	2 896
<b>Ječmen jarní</b>	Kč/t	4 379	2 909	3 529	4 927	3 363	3 426	4 810	3 298	3 437
<b>Kukuřice na zrno</b>	Kč/t	2 970	2 750	3 215	3 520	2 800	3 936	3 433	2 794	3 845
<b>Brambory pozd.konz.</b>	Kč/t	4 055	3 981	5 358	3 067	3 147	3 953	3 226	3 288	4 149
<b>Cukrovka</b>	Kč/t	858	792	882	811	781	775	820	782	787
<b>Řepka</b>	Kč/t	7 570	6 372	7 725	8 957	6 529	7 710	8 713	6 505	7 712
<b>Kravské mléko</b>	Kč/l	7,8	6,4	7,4	8,3	6,3	7,4	8,3	6,3	7,4
<b>Hovězí masa</b>	Kč/kg	39,4	40,6	41,8	38,1	39,2	37,9	38,1	39,3	38,3
<b>Vepřové masa</b>	Kč/kg	30,2	30,7	29,8	29,8	30,3	28,1	29,8	30,3	28,2



## Náklady

Celkové náklady v odvětví zemědělství vykázaly ve srovnání s předchozím rokem rostoucí trend. V přepočtu na 1 hektar zemědělské půdy došlo meziročně k nárůstu celkových nákladů z 33 691 Kč/ha v roce 2009 na 35 237 Kč/ha v roce 2010, což představuje navýšení hodnoty celkových nákladů o 4,6 %. Větší meziroční růst nákladů by zaznamenan u fyzických osob (4,9 %), o něco méně vzrostla hodnota celkových nákladů u právnických osob (4,0 %). Nákladovost na jednotku produkce oproti roku 2009 klesla, což je způsobeno vyšším růstem produkce než nákladů.

Určitá diferenciacie vývoje nákladů byla patrná u jednotlivých výrobních zaměření. Poněkud odlišný vývoj byl zaznamenan u výrobního zaměření produkce mléka, kde celkově došlo k poklesu nákladů o 1,2 % (u PO o 2,0 %). U podniků FO zaměřených na produkci mléka byl naopak zaznamenan růst nákladů o 4,4 %, což bylo způsobeno především růstem ostatních věcných nákladů (5,9 %) a přímých nákladů (3,0 %).

Výrobní spotřeba, která tvoří největší podíl celkových nákladů vykázala meziročně nárůst o 4,1 % z 22 085 Kč/ha v roce 2009 na 22 987 Kč/ha v roce 2010. Přímé náklady výroby vzrostly oproti roku 2009 o 0,9 % na 12 478 Kč/ha. Do přímých nákladů patří mimo jiné náklady na osiva, hnojiva, prostředky ochrany rostlin a krmiva. Výrazný meziroční nárůst byl zaznamenan u nakupovaných osiv o 13,0 % ze 1 386 Kč/ha na 1 566 Kč/ha. K růstu přímých nákladů (6,0 %) došlo u fyzických osob, naopak u právnických osob došlo meziročně k mírnému poklesu (0,8 %). Náklady na nakupovaná hnojiva a prostředky ochrany rostlin byly v porovnání s rokem 2009 nižší a to o 15,7 % u hnojiv a 2,2 % u POR.

Ostatní věcné náklady, ve kterých jsou zahrnuty např. náklady na energie, služby či náklady budov a strojů, meziročně vzrostly o 8,1 % na 10 509 Kč/ha. Nejvyšší nárůst vykázaly náklady budov a strojů z 2 265 Kč/ha v roce 2009 na 2 692 Kč/ha v roce 2010 (18,9 %) a náklady na energie z 3 312 Kč/ha na 3 827 Kč/ha (15,6 %). Náklady na služby poklesly oproti roku 2009 o 1,7 % na 1 346 Kč/ha a ostatní náklady vykázaly pokles na 2 644 Kč/ha, tj. o 4,7 %.

U externích faktorů, kam patří mzdové náklady, pachtovné a nákladové úroky, došlo celkově v porovnání s rokem 2009 k růstu o 5,8 % na 8 657 Kč/ha. K většímu meziročnímu nárůstu došlo u právnických osob (5,2 %), podílely se na něm mzdové náklady rostoucí o 4,5 % a zvýšení pachtovného o 11,0 %. Náklady na externí faktory fyzických osob meziročně vzrostly pouze o 2,2 %, růst pachtovného a nákladových úroků vyrovnal pokles mzdových nákladů. U fyzických osob k této situaci došlo z důvodu mírného meziročního snížení podílu placené pracovní síly. Nemělo to však vliv na vzestup mzdových nákladů za celkový soubor podniků (5,1 %), protože v celkovém objemu je podíl mzdových nákladů fyzických osob poměrně nízký. Mzdové náklady u právnických osob vyjádřené na 1 placeného přepočteného pracovníka (AWU) dosáhly 289 tis. Kč/AWU, což představuje

meziroční růst o 8,0 %. Rovněž u fyzických osob došlo u mzdových nákladů na 1 AWU placené práce k nárůstu o 5,1 % na 245 tis. Kč/AWU.

Pachtovné meziročně stoupl o 10,4 % především v důsledku zvýšení pachtovného u právnických osob o 11,0 %, u fyzických osob byl nárůst nižší (4,7 %).

Nákladové úroky meziročně vzrostly o 3,3 %, v celkovém objemu dlouhodobých závazků však došlo v roce 2010 k mírnému poklesu o 1,5 %.

Úroveň odpisů v roce 2010 v porovnání s rokem 2009 vzrostla celkově o 4,9 %, vliv na tento ukazatel má zejména zvýšení investic.

### **Pracovníci**

V roce 2010 pokračoval trend snižování počtu pracovníků. Celkově došlo k poklesu o 4,4 %, což bylo způsobeno úbytkem pracovníků jak u právnických (o 5,4 %), tak u fyzických osob (o 1,4 %).

Placení zaměstnanci se podíleli na celkovém objemu pracovníků 80 %, neplacená práce tvořila 20 % z celkového počtu pracovníků.

V souvislosti s meziročním zvýšením objemu celkové produkce došlo ke zvýšení produkce na jednoho přepočteného pracovníka (AWU) u právnických i fyzických osob. Právnické osoby zaznamenaly zvýšení tohoto ukazatele téměř o 15 % na 1 043 tis. Kč/AWU, fyzické osoby o 8,5 % na 814 tis. Kč/AWU. Celkový objem produkce na jednoho přepočteného pracovníka dosáhl hodnoty 985 tis. Kč/AWU, což představuje meziroční zvýšení o 13,3 %.

Celkově se snížením počtu pracovníků a zvýšením objemu produkce podílí na zvyšování produktivity práce.

### **Dotace a podpory**

Celkový objem provozních dotací a podpor vzrostl proti předchozímu roku o 5,3 % na částku 9 015 Kč/ha. Na tomto zvýšení se nejvíce podílely dotace na LFA, které vzrostly o 124,1 %, z 523 Kč/ha na 1 173 Kč/ha. Podstatně vyšší nárůst byl u fyzických osob, u kterých byla celková hodnota dotací LFA meziročně více než čtyřnásobná. Je to v důsledku vyplacení velké části těchto dotací za rok 2009 až v roce 2010. Podle metodiky EU jsou všechny dotace z Programu na rozvoj venkova, kam dotace LFA patří, vykazovány v účetním roce, kdy byly zaplacený. V důsledku změny sazeb došlo k růstu jednotné platby na plochu SAPS o 9,3 % (zvýšení sazby z 3 710 Kč/ha na 4 060,8 Kč/ha) a ke snížení platby na zemědělskou půdu o 57,5 % (z 1 184 Kč/ha na 514,1 Kč/ha) a na přežvýkavce o 11,5 % (z 1 461,3 Kč/ha na 1 310,1 Kč/ha). Nově byly přiznány dotace na podporu trhu s mlékem ve výši 298 Kč/ha, které mají význam hlavně pro výrobní zaměření smíšená výroba

a produkce mléka. U jednotlivých výrobních zaměření došlo k nejvyššímu nárůstu provozních dotací u chovu skotu o 21,8 % a produkce mléka o 13,2 %, u polní výroby došlo k poklesu o 5,4 %. Tento rozdíl je možné vysvětlit podílem dotací LFA, které se meziročně výrazně zvýšily, na celkovém objemu provozních dotací. Tento podíl je několikanásobně vyšší u výrobního zaměření chov skotu (29,5 %) a produkce mléka (18,57 %), neboť tyto podniky hospodaří převážně v méně příznivých oblastech, u polní výroby to je pouze 1,51 %.

Vyplacené investiční dotace vzrostly meziročně o 36,6 % na 577 Kč/ha, k podstatnému zvýšení došlo u všech výrobních zaměření, kromě polní výroby, u které došlo k poklesu o 60,4 %.

Po provedeném srovnání nápočtu dotací FADN na ČR s oficiálními zdroji přiznaných a vyplacených dotačních titulů v roce 2010 (MZe, SZIF) lze konstatovat, že výsledky šetření FADN jsou při použití stejné metodiky výpočtu s minimální odchylkou (1,7 %) přesné a reprezentativní.

### **Přidaná hodnota a důchod ze zemědělské činnosti (zisk, ztráta)**

Po ekonomicky nepříznivém loňském roce došlo v roce 2010 k velkému meziročnímu růstu zemědělské produkce. Tento růst byl ovlivněn vzestupem realizačních cen v rostlinné výrobě (hlavně obilovin a brambor) a cen mléka. Zaznamenám byl také růst hodnoty provozních a investičních dotací. To se příznivě promítlo do vývoje důchodových ukazatelů (hrubé a čisté přidané hodnoty a důchodu ze zemědělské činnosti). Růst nákladů (o 4,6 %) neměl dopad na dobré ekonomické výsledky zemědělských podniků.

Výsledek hospodaření lze vyjádřit ukazatelem hrubé přidané hodnoty (HPH), která představuje sumu celkové zemědělské produkce a provozních dotací po odpočtu výrobní spotřeby a daní. Meziroční nárůst hrubé přidané hodnoty byl 26,9 % u FO a 20,5 % u PO, celkem 22,3 %.

Čistá přidaná hodnota (hrubá přidaná hodnota po odpočtu odpisů), která charakterizuje zdroje na pokrytí výrobních faktorů (práce, půdy a kapitálu), stoupla v roce 2010 u FO o 37,6 % a u PO o 26,1 %, celkem o 29,0 %. Jak dokumentuje graf č. 4, nejvyšší čisté přidané hodnoty dosáhly podniky zaměřené na produkci mléka (12 904 Kč/ha), následovaly podniky výrobního zaměření smíšená výroba (11 585 Kč/ha), chov skotu (9 951 Kč/ha) a polní výroba (8 627 Kč/ha). Tento výsledek je ovlivněn vysokým objemem vyplacených provozních podpor u výrobního zaměření produkce mléka (10 547 Kč/ha) a chov skotu (14 589 Kč/ha).

Ve vyjádření na jednoho přepočteného pracovníka (AWU) byl meziroční vzestup ČPH u právnických a fyzických osob téměř shodný (cca 30 %). V roce 2010 činila průměrná hodnota ČPH/AWU 387 tis. Kč u právnických a 371 tis. Kč u fyzických osob. Podobná hodnota byla zaznamenána u VZ smíšená výroba, kde právnické i fyzické osoby dosahují ČPH/AWU 369 tis. Kč a celkové zvýšení proti předchozímu roku o 34,8 %. V ostatních

výrobních zaměření je tento ukazatel u právnických a fyzických osob více diferencován. Největší rozdíl vykazuje výrobní zaměření polní výroba (PO 466 tis. Kč, FO 397 tis. Kč), následuje chov prasat (PO 228 tis. Kč, FO 285 tis. Kč), produkce mléka (PO 335 tis. Kč, FO 383 tis. Kč) a chov skotu (PO 437 tis. Kč, FO 480 tis. Kč.).

Konečný ekonomický ukazatel standardního výstupu EU představuje důchod ze zemědělské činnosti (DZČ), který je vyjádřen jako čistá přidaná hodnota snížená o hodnotu externích faktorů (mzdové náklady, pachtovné a nákladové úroky) a navýšená o saldo investičních dotací a daní (investiční dotace mínus investiční daně). Důchod ze zemědělské činnosti představuje u právnických osob zisk (případně ztrátu) ze zemědělské produkce, u fyzických osob však zahrnuje i odměnu (potenciální mzdu) neplacených pracovníků. Důchod ze zemědělské činnosti u právnických osob se změnil ze záporné hodnoty (-614 Kč/ha) na kladnou (1 517 Kč/ha). U fyzických osob došlo ke zvýšení tohoto ukazatele o 52,4 % na 7 738 Kč/ha. Celkově došlo ke zvýšení DZČ o 217,6 %. V rámci jednotlivých výrobních zaměření nastala u právnických osob změna záporné hodnoty důchodu ze záporné na kladnou u polní výroby, produkce mléka a smíšené výroby, u chovu skotu se změnila o 3,8 % z 2 567 Kč/ha na 2 665 Kč/ha. U fyzických osob se hodnota DZČ zvýšila u výrobního zaměření chov skotu a smíšená výroba cca o 80 %, u polní výroby o 26 % a u produkce mléka o 63,4 %. Důchod ze zemědělské činnosti za odvětví celkem dosáhl hodnoty 3 252 Kč/ha a tím se dostal na úroveň roku 2008, ve kterém byla hodnota DZČ 3 256 Kč/ha, oproti roku 2009 se hodnota důchodu ze zemědělské činnosti ztrojnásobila.

## Závěr

Zlepšení ekonomické situace v odvětví v roce 2010 dokumentuje růst čisté přidané hodnoty na pracovníka o více než 30 %. Ve sledovaném období došlo ke zvýšení hladiny cen zemědělských výrobků a úrovně přiznaných dotací, naproti tomu nárůst nákladů nebyl tak razantní. Ekonomicky příznivější podmínky se odráží v nárůstu finálního ekonomického ukazatele odvětví, důchodu ze zemědělské činnosti, o více než 2 000 Kč/ha.

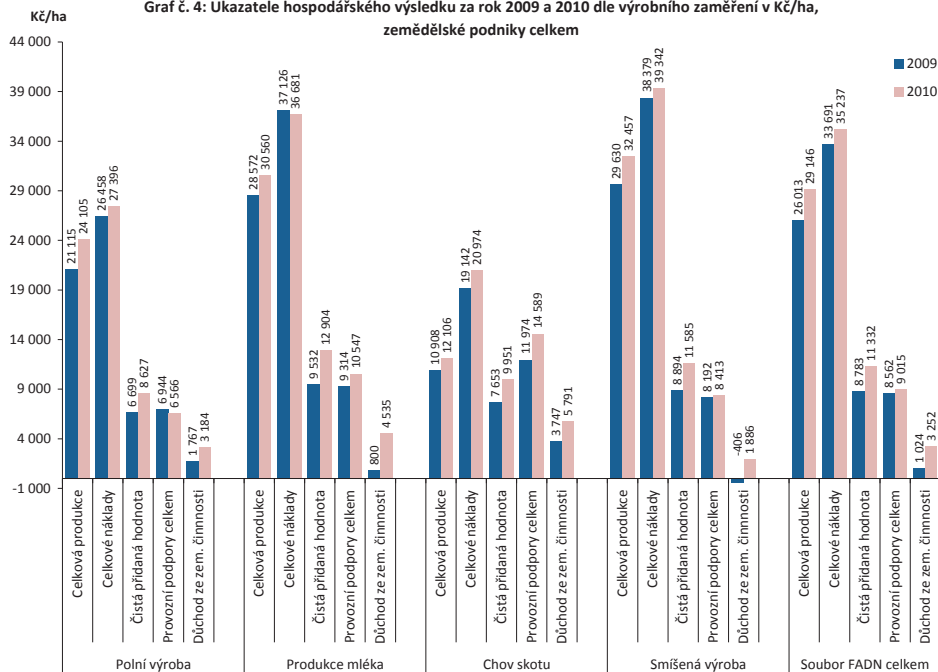
Napočtené výsledky šetření FADN za rok 2010 odpovídají v rámci přijatelné odchylky způsobené odlišnou metodikou hodnotám, které jsou publikované Českým statistickým úřadem. Na základě tohoto ověření, včetně dalších testů reprezentativnosti souboru podniků FADN, lze považovat výsledky účetního roku 2010 za reprezentativní.

## **Grafická část**

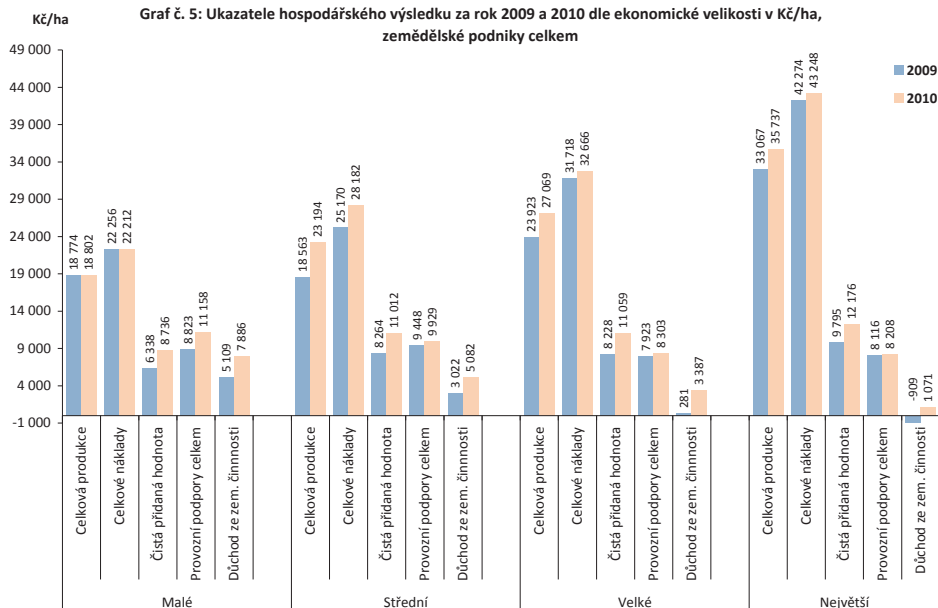
**Ukazatele hospodářského výsledku**

**Dotace a podpory provozní**

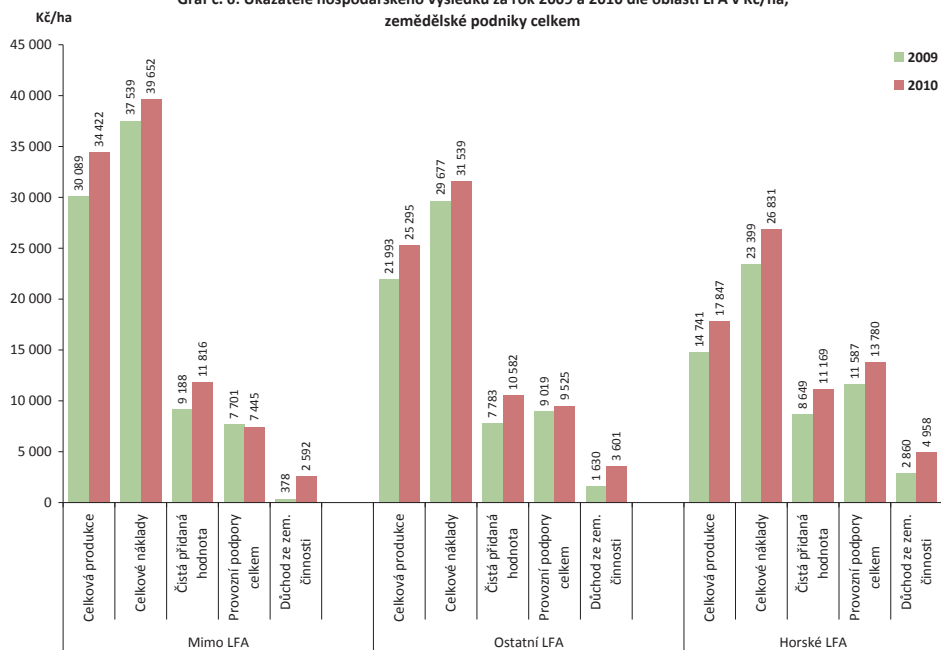
**Graf č. 4: Ukazatele hospodářského výsledku za rok 2009 a 2010 dle výrobního zaměření v Kč/ha, zemědělské podniky celkem**



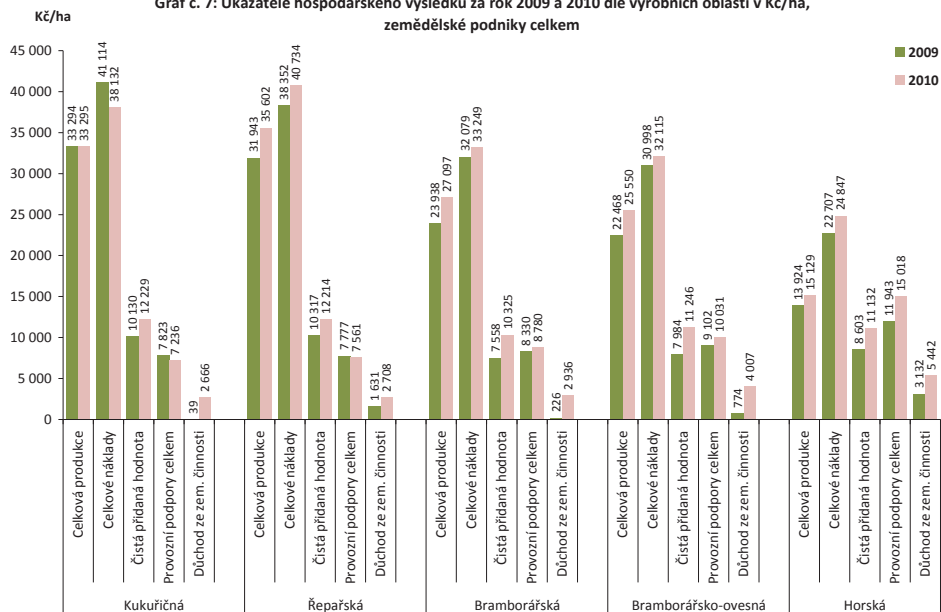
**Graf č. 5: Ukazatele hospodářského výsledku za rok 2009 a 2010 dle ekonomické velikosti v Kč/ha, zemědělské podniky celkem**



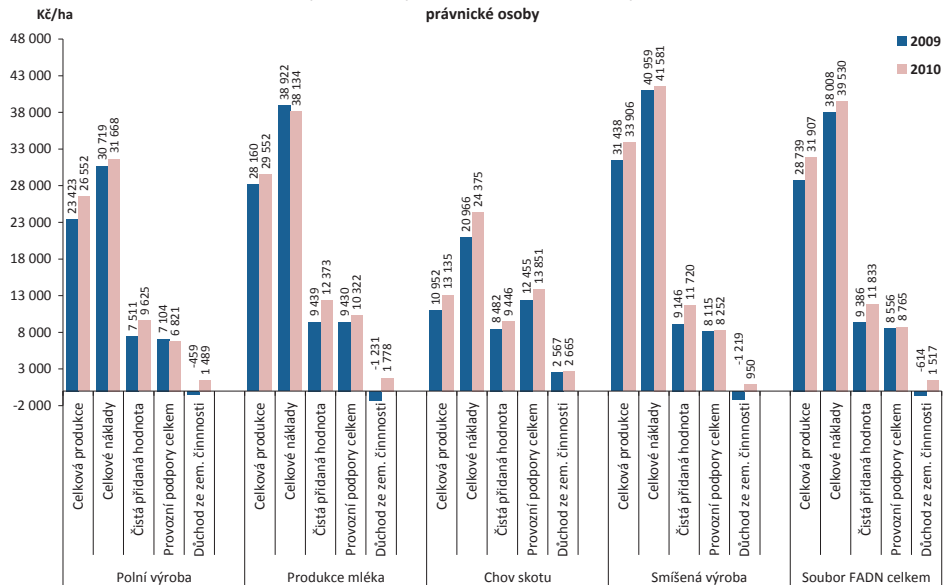
Graf č. 6: Ukazatele hospodářského výsledku za rok 2009 a 2010 dle oblastí LFA v Kč/ha, zemědělské podniky celkem



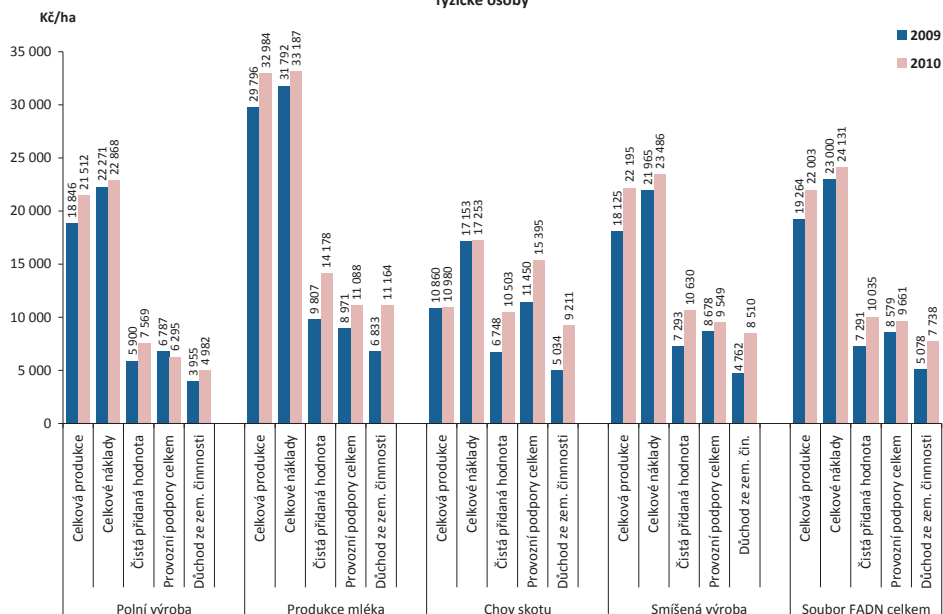
Graf č. 7: Ukazatele hospodářského výsledku za rok 2009 a 2010 dle výrobních oblastí v Kč/ha, zemědělské podniky celkem



**Graf č. 8: Ukazatele hospodářského výsledku za rok 2009 a 2010 dle výrobního zaměření v Kč/ha, právnické osoby**

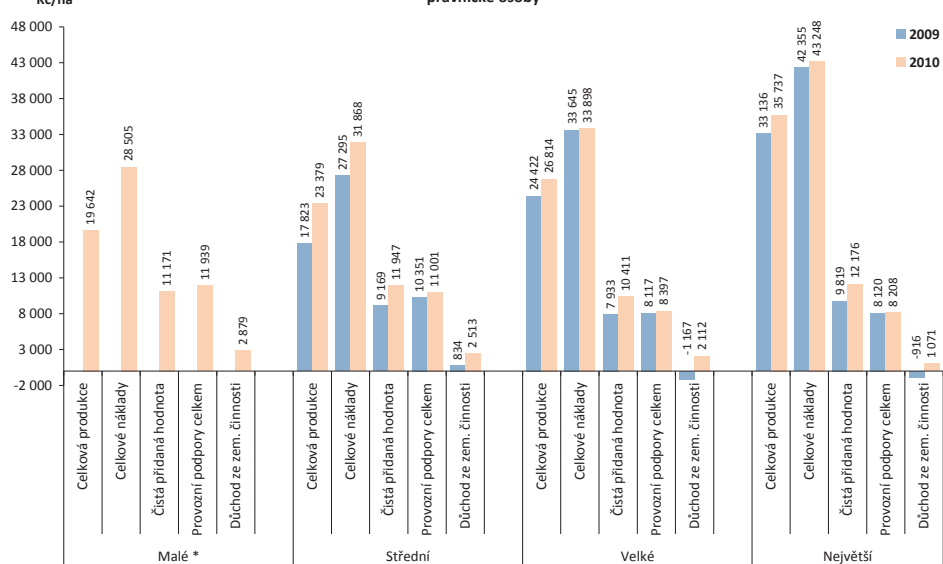


**Graf č. 9: Ukazatele hospodářského výsledku za rok 2009 a 2010 dle výrobního zaměření v Kč/ha, fyzické osoby**



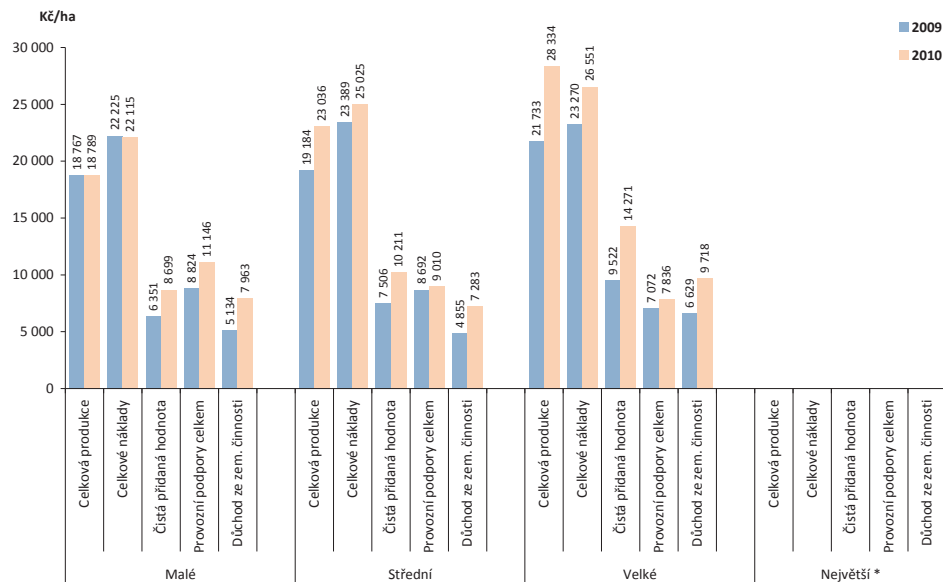


**Graf č. 10: Ukazatele hospodářského výsledku za rok 2009 a 2010 dle ekonomické velikosti v Kč/ha, právnické osoby**



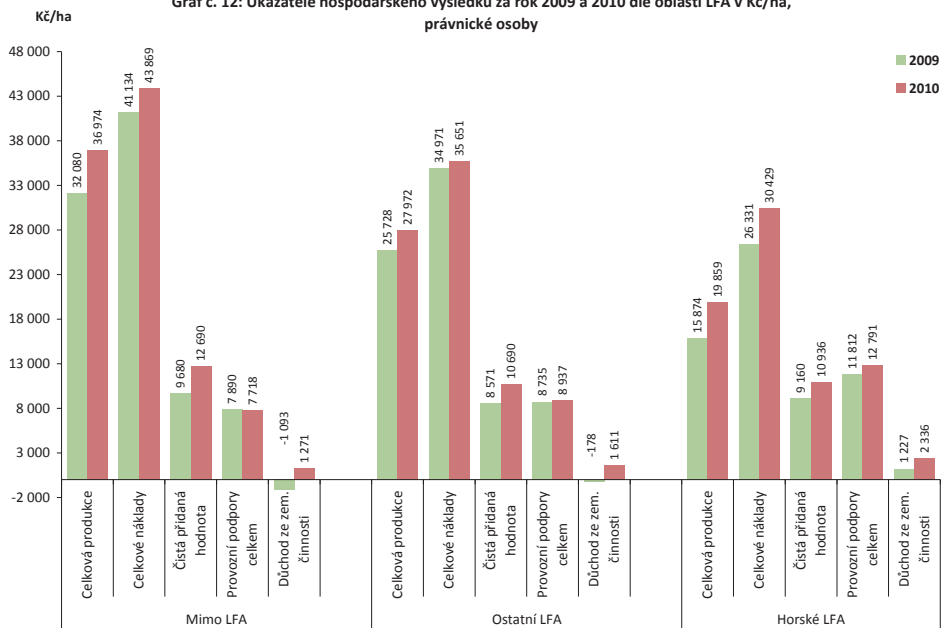
\* Právnické osoby s malou ekonomickou velikostí nejsou za rok 2009 uvedeny pro nedostatečný počet podniků (zavedení nové typologie)

**Graf č. 11: Ukazatele hospodářského výsledku za rok 2009 a 2010 dle ekonomické velikosti Kč/ha, fyzické osoby**

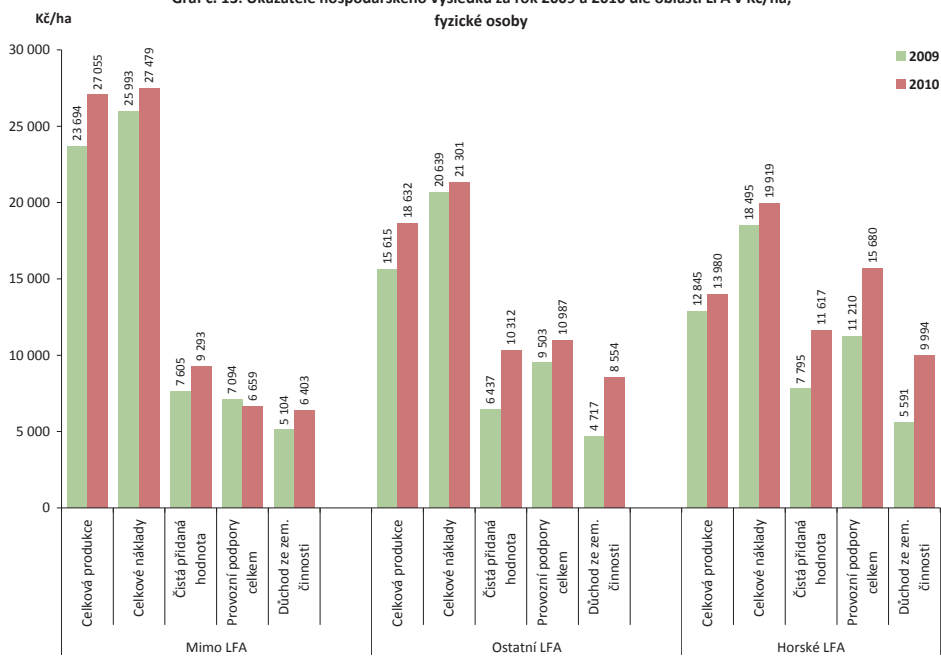


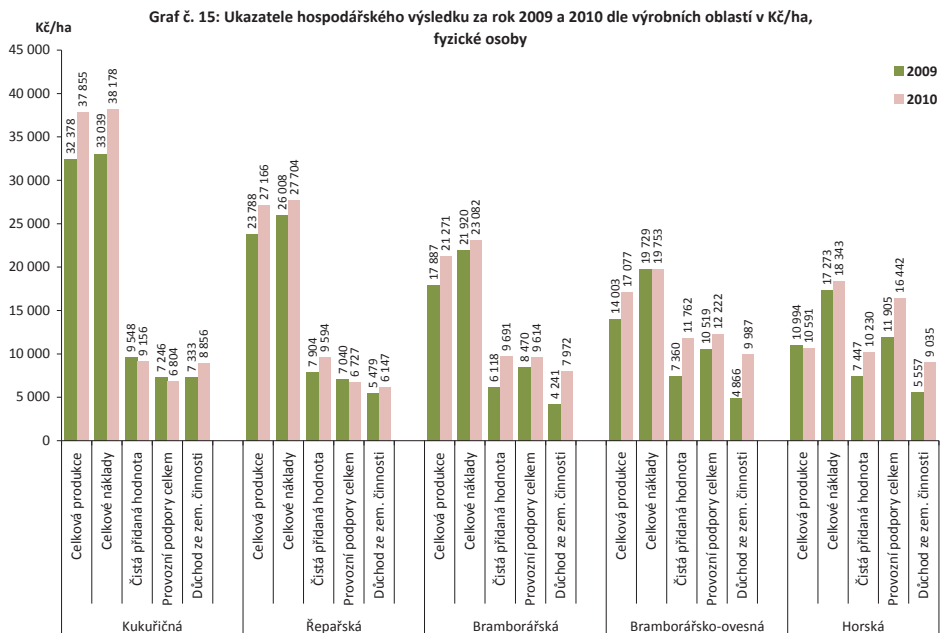
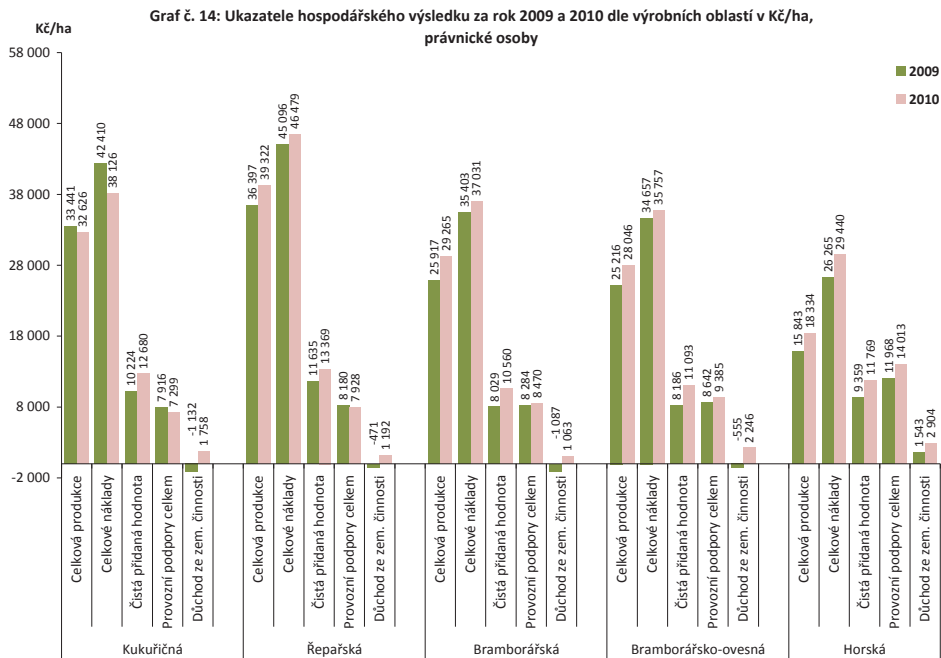
\* Fyzické osoby s největší ekonomickou velikostí nejsou za rok 2009 a 2010 uvedeny pro nedostatečný počet podniků (zavedení nové typologie)

**Graf č. 12: Ukazatele hospodářského výsledku za rok 2009 a 2010 dle oblastí LFA v Kč/ha, právnícké osoby**

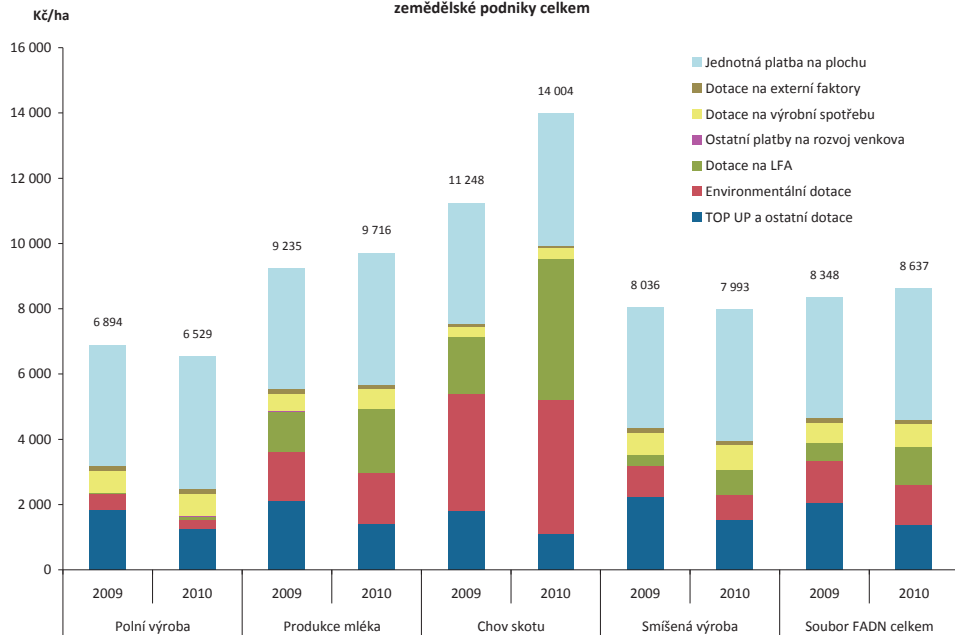


**Graf č. 13: Ukazatele hospodářského výsledku za rok 2009 a 2010 dle oblastí LFA v Kč/ha, fyzické osoby**

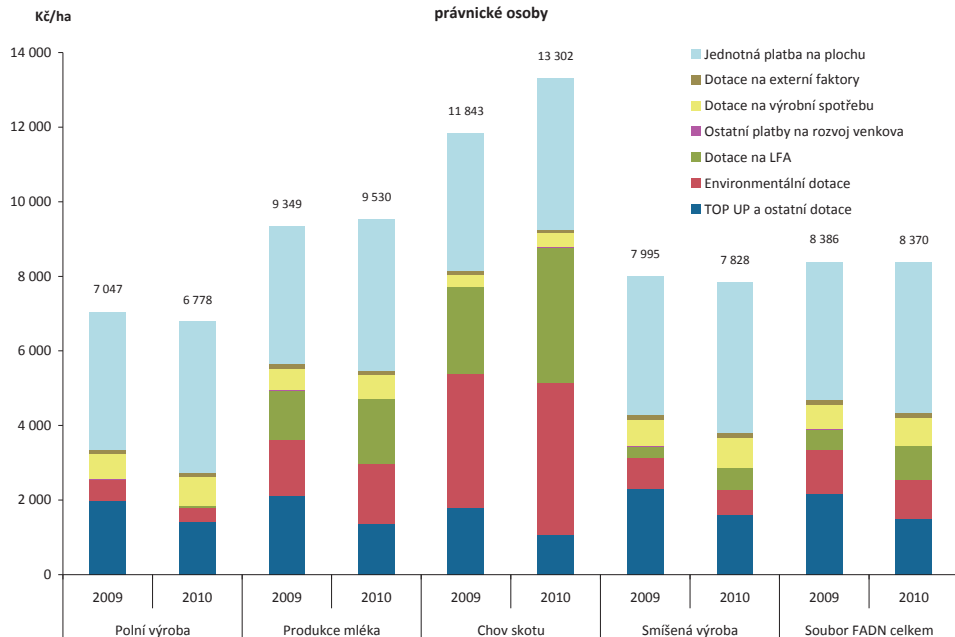




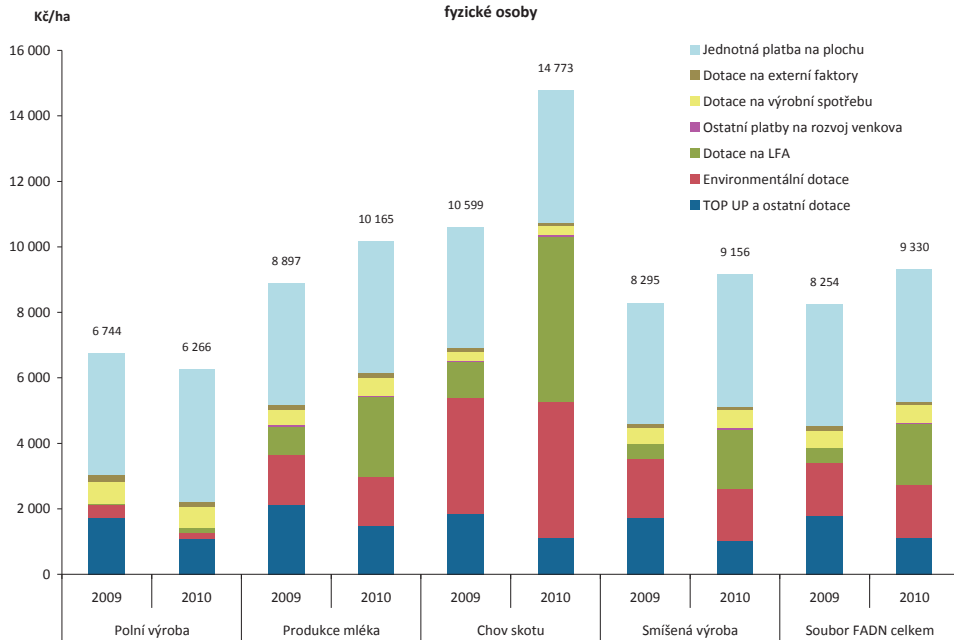
**Graf č. 16: Dotace a podpory provozní za rok 2009 a 2010 dle výrobního zaměření v Kč/ha, zemědělské podniky celkem**



**Graf č. 17: Dotace a podpory provozní za rok 2009 a 2010 dle výrobního zaměření v Kč/ha, právnické osoby**



Graf č. 18: Dotace a podpory provozní za rok 2009 a 2010 dle výrobního zaměření v Kč/ha, fyzické osoby



### 1.3. Systém vážení dat FADN

Systém vážení dat FADN (Weighting System) je dalším nástrojem zpracování databáze FADN v Evropské komisi, který slouží ke zvýšení statistické reprezentativnosti výsledků z šetření FADN. Na základě údajů ze Strukturálního šetření v zemědělství (Farm Structure Survey), které každé dva až tři roky organizuje EUROSTAT ve všech členských státech EU, je každý zemědělský podnik tohoto šetření zařazen pomocí klasifikačního systému EU. Podniky výběrového souboru FADN jsou klasifikovány obdobným systémem, proto je možné každému podniku v souboru FADN přidělit tzv. váhový faktor (Weighting Factor) vyjadřující počet podniků, které tento podnik reprezentuje. Tyto váhy jsou využity při každém zpracování dat za jakoukoliv skupinu zemědělských podniků, takže výsledky prezentované z databáze FADN nejsou prosté průměrné hodnoty, ale jedná se o vážené průměry, kde každý specifický typ zemědělského podniku má váhu podle skutečného počtu těchto podniků v celkové populaci farem dané země.

S využitím zmíněného systému jsou zpracovávány průměrné hodnoty dat FADN přepočtené na průměrný podnik nebo na hektar atp. Systém vážení je využíván EK též pro nápočet ukazatelů ze souboru FADN na úroveň celého zemědělství. Lze tudíž vypočítat celkovou produkci, náklady, přidanou hodnotu a další ukazatele za všechny zemědělské podniky reprezentované sítí FADN pro makroekonomické analýzy a hodnocení sektoru zemědělství.