

První odhady důchodu v zemědělství

První odhady ekonomických výsledků za rok 2019 zpracovaných na základě metodiky výběrového šetření FADN předpokládají meziroční zvýšení ukazatele důchodu ze zemědělské činnosti o 8,3 % a ukazatele čistého důchodu o 12,7 %. Výsledky šetření FADN vycházejí z individuálních údajů jednotlivých zemědělských podniků, ale jsou zveřejňovány pouze agregované výsledky za skupiny podniků, které lze mezi sebou porovnávat. Výstupy šetření FADN umožňují také vyjádření ekonomických výsledků zemědělství za celou Českou republiku v absolutních číslech, k čemuž se využívá metoda extrapolace údajů reprezentativního vzorku zemědělských podniků.

Kontaktní pracoviště FADN (The Farm Accountancy Data Network), které spadá pod Ústav zemědělské ekonomiky a informací, resortní organizace Ministerstva zemědělství, zajišťuje každoroční sběr dat a oznamuje reálný ekonomický a produkční vývoj v sektoru zemědělství.

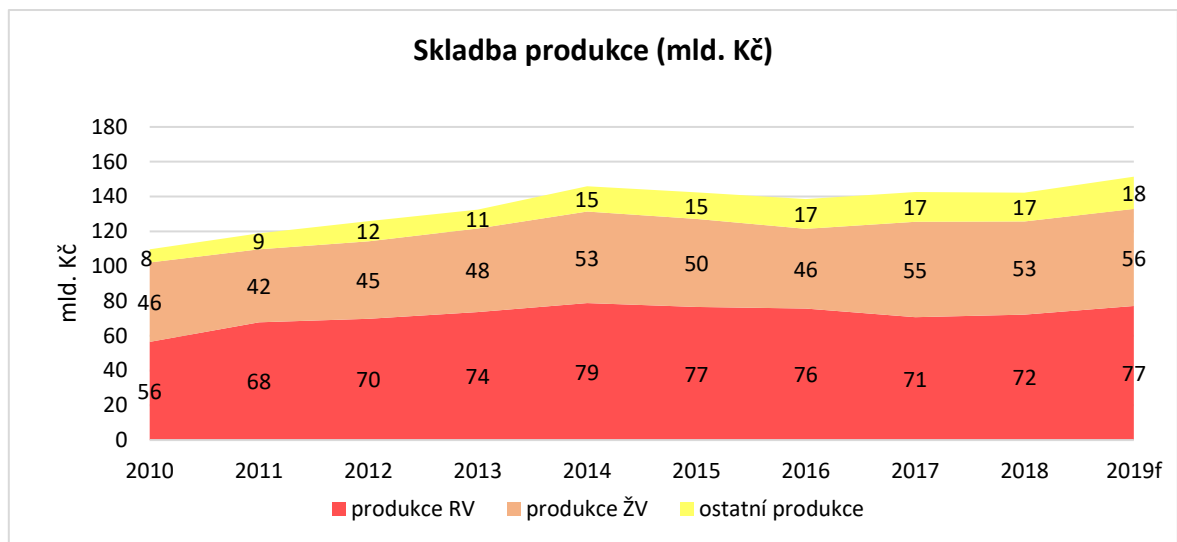
K odhadu hospodářských výsledků roku 2019 byla použita datová základna FADN CZ s údaji za účetní rok 2018. Data byla přepočtena pomocí složených indexů, které jsou zpracované na základě vstupních informací z ČSÚ, MZe, SZIF, ÚZEI a FADN. Jedná se zejména o aktuální informace o sklizních, porážkách zvířat, komoditních cenách, podporách či o cenách vstupů.

Extrapolace dat byla provedena pomocí systému vážení dat FADN s využitím váhových faktorů roku 2018. Výstupem jsou odhady hodnot napočtených na celou Českou republiku.

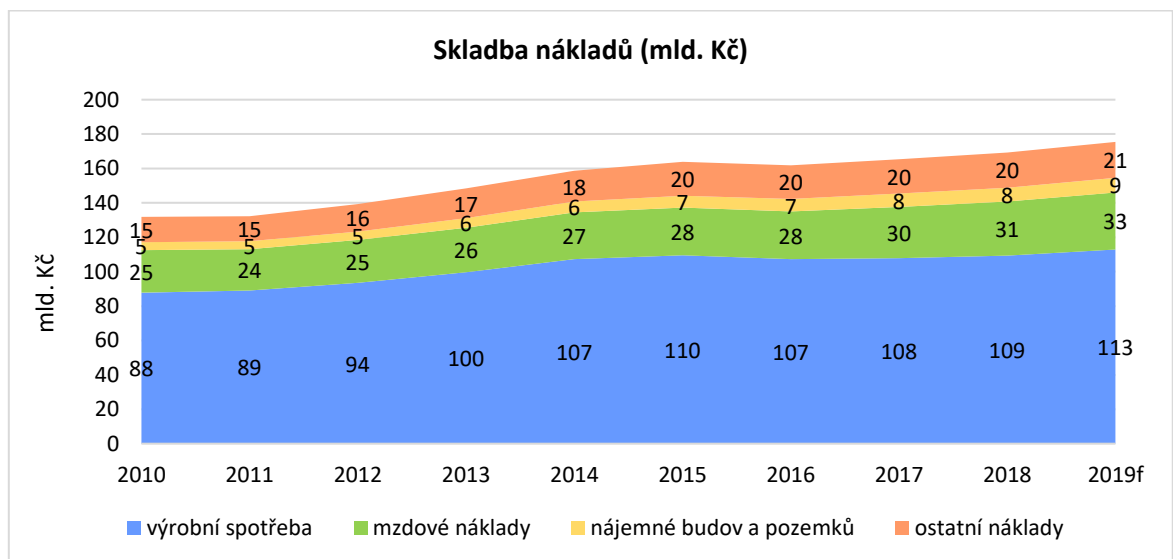
Tento příspěvek představuje výsledky odhadů, které byly zjištěny na základě dat FADN a dalších vstupních informací k 20. listopadu 2019, a proto mohou vykazovat odchylky od finálních výsledků FADN pro účetní rok 2019. Odhady jsou Kontaktním pracovištěm FADN s přibývajícimi informacemi dále upřesněny.

Produkce vzrostla

V roce 2019 je dosažený hospodářský výsledek příznivě ovlivněn klimatickými podmínkami ve srovnání s minulým extrémně suchým rokem. Sklizeň na rok 2019 jsou odhadovány pozitivně obzvláště u ozimých obilovin, kukuřice na zrno, máku, brambor, chmele, ovoce a některých druhů zeleniny. Naopak nižší celková sklizeň se očekává u jarních obilovin, řepky, slunečnice, hořčice, cukrovky, rajčat a jablek. Predikce průměrných ročních realizačních cen obilovin, pozdních brambor, máku, hořčice, chmele a většiny druhů zeleniny předpokládá meziroční nárůst. Naopak u ceny cukrovky, slunečnice či hořčice se očekává meziročním pokles. V živočišné výrobě se zvýší podíl poražených kusů u skotu na výkrm a mírně vzroste počet brojlerů určených k porážce. Odhadované průměrné roční ceny v živém u skotu meziročně klesají, u prasat na výkrm rostou a u brojlerů stagnují. Reálné ceny mléka byly na začátku roku 2019 na svém maximu, a ačkoliv v průběhu roku postupně klesaly, jejich roční průměr k měsíci srpnu je oproti minulému období vyšší. Množství vyprodukovaného mléka bylo ke kontrolovanému termínu na obdobné úrovni jako v roce 2018.



Pro rok 2019 je celková zemědělská produkce odhadována na 151,4 mld. Kč, což činí nárůst 5,4 %. Meziroční zvýšení je zaznamenáno u podniků specializovaných na polní výrobu, chov skotu, smíšenou výrobu, produkci mléka, chov prasat a drůbeže. Naopak u podniků zaměřených na ovocnářství a vinohradnictví se tento ukazatel meziročně snižuje. Obdobné hodnoty produkce jako předchozí rok dosahují podniky se specializací na zahradnictví. Na celkové produkci zaujímá největší podíl (51 %) rostlinná výroba, u které je očekáván nárůst o 5,2 % na hodnotu 77,1 mld. Kč. U živočišné produkce by se hodnota meziročně měla navýšit o 5 %, uvažuje se o výsledku 55,8 mld. Kč. Ostatní produkce se zvýší o 7,8 % na úroveň 18,5 mld. Kč.



Hodnota celkových nákladů by se měla zvýšit o 3,6 % na 175,5 mld. Kč. Mezi významně zvýšené nákladové položky patří mzdové náklady, energie, krmiva, hnojiva, náklady budov a strojů a pachtovné. Výrobní spotřeba, která tvoří 65 % celkových nákladů by měla vzrůst o 3,3 % na hodnotu 112,9 mld. Kč. Externí faktory, které jsou součtem osobních nákladů, placeného nájemného a úroků, se meziročně zvýší o 5,2 % na hodnotu 43,7 mld. Kč.

Důchod se zvýšil

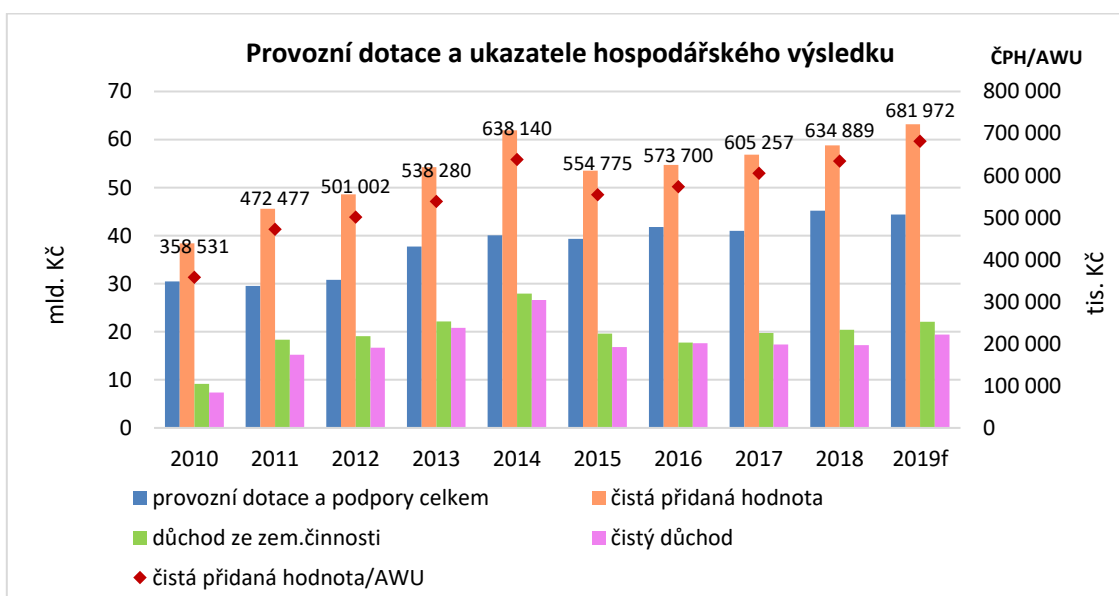
Hrubou přidanou hodnotu získáme odečtením výrobní spotřeby od celkové produkce a přičtením provozních dotací. Odhad tohoto ukazatele předpokládá meziroční nárůst o 6,2 %. Provozní podpory v rámci tohoto odhadu se sníží přibližně o 2 % na částku 44,4 mld. Kč oproti hodnotě 45 mld. Kč v roce 2018. Odhad provozních podpor vychází z aktuálně zjištěných informací o alokaci prostředků v roce 2019 a zahrnuje také mimořádné podpory na jarní mrazy roku 2019 a na sucho, které postihlo tržní plodiny v roce 2018.

Čistou přidanou hodnotu zjistíme, pokud od hrubé přidané hodnoty odečteme odpisy, její hodnota by se v roce 2019 měla zvýšit o 7,4 %.

Finálním ekonomickým ukazatelem šetření FADN je důchod ze zemědělské činnosti, který vypočítáme, pokud od čisté přidané hodnoty odečteme externí náklady a přičteme investiční dotace. Pro účely tohoto odhadu se předpokládá, že čerpání investičních dotací bude nižší přibližně o 16 % oproti minulému roku.

První publikovaný odhad finálního ukazatele důchodu ze zemědělské činnosti vypovídá o meziročním nárůstu na hodnotu 22,1 mld. Kč, z čehož 48,2 % připadá podnikům právnických osob. Jedná se o hospodářský výsledek, který je vyšší o 8,3 % v porovnání s rokem 2018. Důchod ze zemědělské činnosti představuje u podniků právnických osob zisk a u podniků fyzických osob důchod, ze kterého by měla být uhrazena odměna za neplacenou práci.

Poprvé uvádíme nový ukazatel tzv. čistý důchod. Jedná se o důchod ze zemědělské činnosti, od kterého jsou odečtené investiční dotace. V roce 2019 se předpokládá vzrůst čistého důchodu o 12,7 % na hodnotu 19,5 mld. Kč.



Na závěr je nezbytné zdůraznit, že v tomto článku jsou publikované predikované výsledky, které budou zcela upřesněny až po ukončení šetření FADN za účetní rok 2019 v druhé polovině příštího roku. Více o výstupech sítě FADN se můžete dozvědět na www.fadn.cz nebo na facebooku FADNCZ.